

Олень

Р О Р О





Фото: Ассоциация оленеводческих объединений. Эркки Вьеро, Сиеффине, Лидфреде, Веса Юрви, Кайса Хурме, Ира Мавринен, Финский Музей грубой работы - Тимо Вейккянен, Сьерварвен Поррофари, Свен-1

Содержание

Олень	4
Оленеводство	9
Оленеводством занимаются через систему оленеводческих объединений	10
Ассоциация оленеводческих объединений	12
Профессия оленевода основана на традиционных навыках и знании	16
Год оленевода и оленя начинается летом	18
Работы по разделению оленей (коральные работы) осенью	20
Зимой оленей пасут	23
Весна – на майские олененок на сугробе	24
Олень даёт пищу	26
Олень даёт впечатления	27
Олень даёт тепло	28
Олень даёт культуру	29
Словарь оленевода	30



АССОЦИАЦИЯ ОЛЕНЕВОДЧЕСКИХ ОБЪЕДИНЕНИЙ

PL 8168 / Koskikatu 33 A 96101 Rovaniemi

Тел. +358(0) 16 331 6000 Факс +358(0) 16 331 6060

www.paliskunnat.fi

ОЛЕНЬ

(*Rangifer tarandus tarandus*)

- Самки 60–100 кг, самцы 90–180 кг, новорожденный оленёнок 4–6 кг.
- Длина тела 150–210 см от хвоста до кончика морды.
- Высота в холке 90–120 см.
- Хвост 10–15 см.
- Ухо 9–12 см.
- Передняя нога 55–56 см.
- Период жизни 18–20 лет.

Плотный шерстяной покров, в котором полости воздуха служат теплоизолятором. Очень густой подшерсток. Выживаемость при низких -50°C и высоких $+40^{\circ}\text{C}$ температурах.

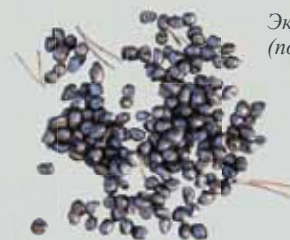
Быстро реагирует на звук за счёт хорошего слуха.

Плотные ветвистые рога, ежегодно сбрасываемые. Рог в период роста может за сутки прирастать на два сантиметра. Самцы используют рога в битве за самок. Размер рогов и количество ответвлений увеличивается с возрастом.



Олень в поисках ягеля.

ЗДЕСЬ ПРОШЁЛ ОЛЕНЬ



Экскременты (помёт).

Боковые пальцы, которые олень может раздвигать для облегчения перемещения по мягкому снегу и болотам.



Олень служит объектом охоты для росомах, медведей, волков, рысей и орлов.



Четыре пальца.

След от копыта.

Самки используют рога для защиты оленят и места, где выкапывают корм.



Питание оленя состоит из более 300 видов растительности. Питается он зелёной растительностью, сеном, грибами, ягелем и лишайниками.

ПОЛУДИКОЕ стадное животное: выпасается в природе, частично в зимнее время содержание в загонах или на прикорме в лесах, летом свободный выпас. Мигрирует на большие расстояния и всё время передвигается в поисках пищи.

МНОГО НАИМЕНОВАНИЙ

в зависимости от цвета шерсти, например, олень тёмного цвета musikki, светлый олень - suivakko, совершенно белый - valkko.

Ушная метка, по которой можно определить владельца оленя.

Железа, при помощи которой выделяется сильный запах, позволяющий оленям обнаруживать друг друга и предупреждать об опасности.

Важный орган чувств – обоняние, которое действует и при сильном морозе. Чувствует запах ягеля через толстый покров снега.



ПРИРУЧЕННЫМ К МЕСТУ

самке или кастрированному самцу можно надевать на шею колокольчик. Стадо легко последует на звук колокольчика, что оленеводы и используют для сбора оленей в изгороди.

В ногах активное кровообращение, благодаря которому в них поддерживается тепло. Костный мозг содержит масляную кислоту, которая действует подобно жидкости против замораживания.

Железа, при помощи которой олень, промасливает кончики растущих рогов, используя шерсть как кисточку.



Valkko



Musikki



Suivakko





Оленеводство

Территория, отведённая под оленеводство 122 936 квадратных километров, что составляет 36 % от площади всей Финляндии.

ТЕРРИТОРИЯ, ОТВЕДЁННАЯ под оленеводство – это обозначенная в законодательстве местность, на которой занимаются разведением северного оленя. Оленей разрешено пасти на этой территории независимо от прав владения землёй.

В 1898 году государственная власть обязала владельцев оленей к образованию оленеводческих объединений по принципу географических границ. Каждый оленевод является участником одного объединения и его права и обязанности по отношению к объединению определяются Законом об оленеводстве.

- ❶ Оставленных на зиму после убоя и подсчёта оленей в оленеводческом регионе насчитывается около 200 000 голов.
- ❷ Ежегодно идёт на убой около 100 000 голов.
- ❸ Весной на свет появляется около 120 000–130 000 оленят.





Высокие олени изгороди препятствуют проникновению оленей через государственные границы или на территорию других оленеводческих объединений.



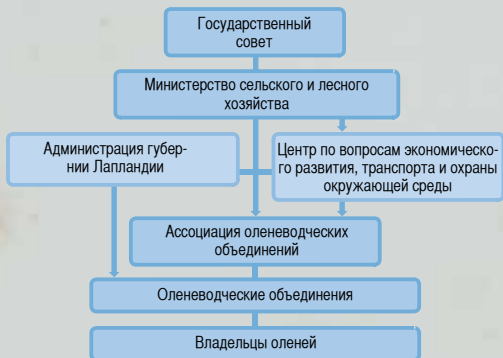
Оленеводством занимаются посредством системы оленеводческих объединений

Оленеводческую территорию Финляндии составляет вся территория губернии Лапландии, кроме районов Кемпи, Торнио и Кеминмаа, а также большая часть губернии Оулу. Оленеводческая территория разделена на 56 оленеводческих объединений, палискунт.

КАЖДАЕ ОЛЕНЕВОДЧЕСКОЕ объединение - палискунта имеет свою административную организацию, руководит которой председатель. Вместе с ним работают заместитель председателя, человек, занимающийся финансами, и правление, состоящее из четырёх членов. Все

оленеводческие объединения (палискунты) являются членами Ассоциации оленеводческих объединений и используют на собраниях Ассоциации через председателя своё право голоса в соответствии с количеством оленей.

ОРГАНИЗАЦИЯ ОЛЕНЕВОДЧЕСКОГО ХОЗЯЙСТВА



56 ОЛЕНЕВОДЧЕСКИХ ОБЪЕДИНЕНИЙ

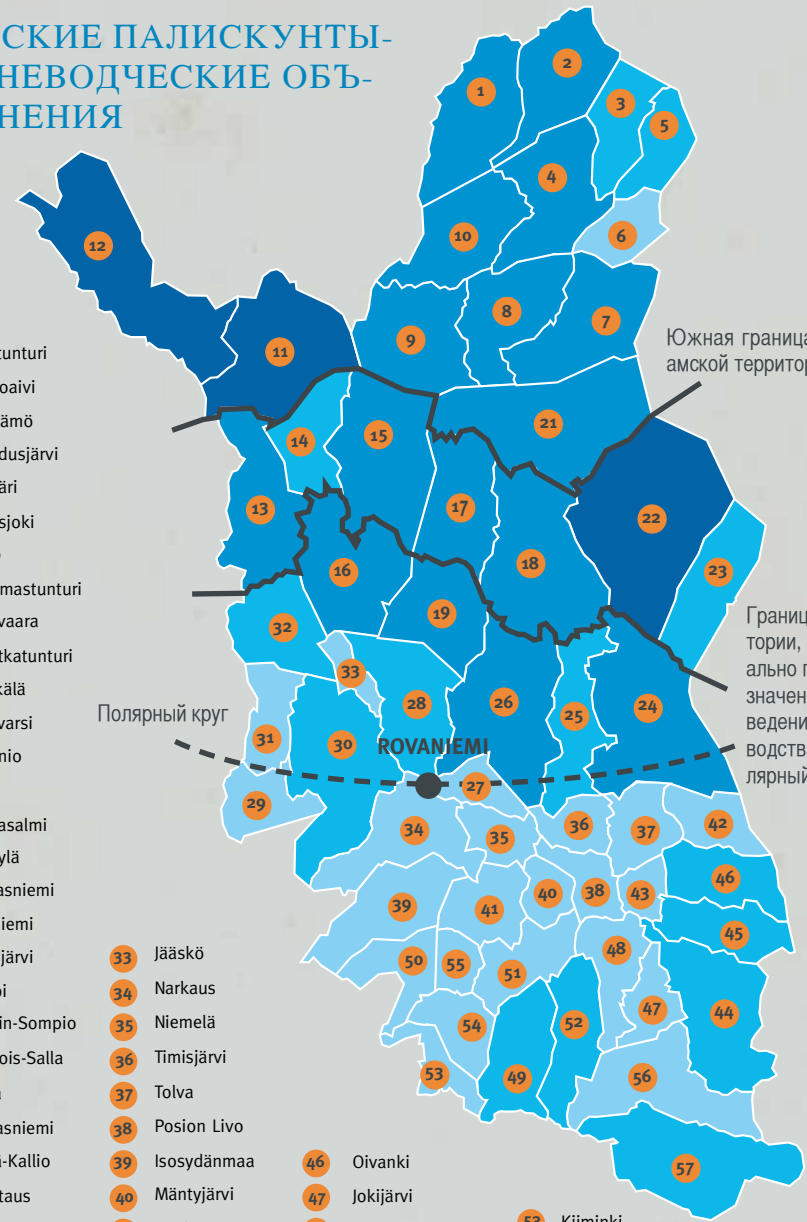
- Территориальные и административные единицы оленеводства, различные по занимаемой площади и количеству оленей.
- Задачей является забота о своих оленях, предотвращение нанесения ими ущерба и проникновения на территорию другого объединения.
- Оленеводческим объединением руководит председатель.
- Ассоциация оленеводческих объединений действует как связующая организация между объединениями.

ФИНСКИЕ ПАЛИСКУНТЫ-ОЛЕНЕВОДЧЕСКИЕ ОБЪЕДИНЕНИЯ

- Paistunturi
- Kaldoaivi
- Näätämä
- Muddusjärvi
- Vätsäri
- Paatsjoki
- Ivalo
- Hammastunturi
- Sallivaara
- Muotkatunturi
- Näkkälä
- Käsivarsi
- Muonio
- Kyrö
- Kuivasalmi
- Alakylä
- Sattasniemi
- Oraniemi
- Syväjärvi
- Lappi
- Kemin-Sompio
- Pohjois-Salla
- Salla
- Hirvasniemi
- Pyhä-Kallio
- Vanttaus
- Poikajärvi
- Lohijärvi
- Palojärvi
- Orajärvi
- Kolari

- Jääskö
- Narkaus
- Niemelä
- Timisjärvi
- Tolva
- Posion Livo
- Isosydänmaa
- Mäntyjärvi
- Kuukas
- Alakitka
- Akanlahti
- Hossa-Irmi
- Kallioluoma

- Oivanki
- Jokijärvi
- Taivalkoski
- Pudasjärvi
- Oijjärvi
- Pudasjärven Livo
- Pintamo
- Kiiminki
- Kollaja
- Ikonen
- Näljänkä
- Halla



Южная граница самской территории

Граница территории, специально предназначенной для ведения оленеводства и Полярный круг

Максимально разрешённое количество оленей, оставляемых на зиму после убоя





Ассоциация оленеводческих объединений

Ассоциация оленеводческих объединений – это организация, которая направляет, консультирует и оказывает помощь в специалистах оленеводческого хозяйства.

АССОЦИАЦИЯ ОЛЕНЕВОДЧЕСКИХ ОБЪЕДИНЕНИЙ способствует продвижению оленеводства и его исследований, ведёт консультационную деятельность по оленеводству, проводит инициативы по развитию оленеводства и оленеводческого хозяйства, осуществляет взаимоотношения оленеводства с другими общественными организациями, отвечает за содержание оленьих изгородей на протяжении государственной границы, утверждает новые оленьи метки и содержит их реестр. Деятельность ассоциации финансируется из госбюджета.

ВЫСШИЙ РЕШАЮЩИЙ ОРГАН – СОБРАНИЕ ПРЕДСТАВИТЕЛЕЙ, ПАРЛАМЕНТ ОЛЕНЕВОДОВ

- Общее собрание председателей палискунт.
- Рассматривает годовые отчёты ассоциации.
- Выбирает каждый третий год правление из 14 членов для управления деятельностью ассоциации и контроля над соблюдением преимуществ оленеводческого хозяйства. Также Министерство сельского и лесного хозяйства и Саамский парламент назначают своих представителей в правление ассоциации.

ПРИОРИТЕТНЫЕ СФЕРЫ ДЕЯТЕЛЬНОСТИ В НАЧАЛЕ 2010-ГОДОВ

- Развитие системы дотаций по инвестициям и дотаций на поголовье.
- Уменьшение ущерба, причиняемого крупными хищниками, и улучшение системы возмещения.
- Повышение эффективности работ по оленеводству для сокращения затрат.
- Развитие при помощи проектной деятельности.
- Повышение уровня понимания другими землепользователями потребностей выпаса оленей и получения корма.
- Привлечение молодежи в ближайшие годы в сферу и повышение экономической рентабельности оленеводства являются большими задачами.



ЕДИНСТВЕННАЯ В МИРЕ ОПЫТНО-ИССЛЕДОВАТЕЛЬСКАЯ ОЛЕНЬЯ СТАНЦИЯ

В соответствии с законом об оленеводстве основными задачами Ассоциации также являются способствование исследовательской и опытной деятельности в оленеводстве.

Проводятся практические экзамены по оленям и оленеводству, пишутся дипломы и международные научные публикации. Ассоциация содержит в Инари, в Камайне единственную в мире опытную оленью станцию Кутухарью, где учёные разных стран могут проводить исследования при помощи 140-190 подопытных оленей.



Оленьок с радиошейником.



Установка и содержание оленьих изгородей в каменистой местности требует много работы.

ОТВЕТСТВЕННОСТЬ ЗА ОЛЕНЬИ ИЗГОРОДИ

Оленеводство имеет около 2 000 км совместных земельных границ с тремя государствами Калотта. Ответственность за содержание оленьих изгородей между государствами лежит на Ассоциации оленеводческих объединений. Это охватывает 1 200 км оленьих изгородей на границах Норвегии и России оперделёнными в международных договорах. Работы по поддержанию и восстановлению продельвают ежегодно около 50 оленеводов на территории 20 оленеводческих объединения. Изгородь надо обновлять через каждые 20 лет.



Переработка оленьего мяса – сегодняшний день.

ОЛЕНЕВОДЫ АКТИВНО РАЗВИВАЮТ СВОЙ ПРОМЫСЕЛ

Оленеводство из примитивного хозяйства превратилось в социально устойчивую сферу производства, дающую для большого количества людей в суровых условиях Севера источник существования. Несмотря на широкое использование технологий, на начальной стадии в оленеводстве занято по-прежнему 1850 человек/рабочий год. Во многих поселениях оленеводство, оборудованное и снабженное высокими технологиями, является основным работодателем и обеспечивает надёжное окружение. Без этого не было бы жизни.

Владельцы оленей начали перерабатывать мясо оленя и проводить маркетинг силами своих малых предприятий, предлагать услуги по туризму, широко использовать компьютеры, проводить работы по качеству и обучаться при помощи разных проектов развития. ЕС, Ассоциация оленеводческих объединений и компаньоны помогают развитию.

Преимуществом оленеводства является многообразие; его можно связать с продуктами питания, природой, впечатлениями и культурой. Один за другим, туристы дают определение северу словами – снег, сопки и олень. Олень есть и будет – в зависимости от воображения.



Самая длинная оленья упряжка в мире в Рованими, февраль 2008. В упряжке было всего 58 оленей.



Рабочий символ оленевода, аркан, важное приспособление при поимке оленей.



Профессия оленевода основывается на традиционных знаниях и навыках

Профессия оленевода находится в гармонии с природой, жизнь протекает в соответствии со временами года, погодными условиями и выпасом, в зависимости от жизненного цикла оленя. Дети из оленеводческих семей уже с детства имеют своих оленей и оленьи метки.

ВЛАДЕЛЬЦАМИ ОЛЕНЕЙ могут быть только постоянно проживающие на территории оленеводства граждане, оленеводческие объединения и Ассоциация оленеводческих объединений государства, входящего в экономическую зону Европейского Союза.

Количество оленей – это интимный вопрос. Спрашивая у оленевода количество оленей, можно услышать в ответ «одно болотце» или «по обеим сторонам дерева».

Наибольшее разрешённое количество оленей, находящихся в собственности на каждого предпринимателя-оленевода в южных оленеводческих регионах составляет 300 голов, а в северных 500 оставшихся на зимовку после проведения осеннего убоя.

Владельцев оленей в Финляндии немногим менее 5000 человек, из которых около 1000 саами.

Главная статья доходов оленевода формируется от продажи мяса, дополнительный доход можно получить от продажи услуг и другой продукции, полученной из оленя. Ко-



Оленеводство ведёт своё начало от охоты на диких оленей

ФИНСКИЙ ОЛЕНЬ – это прирученный дикий скандинавский горный олень. Олень использовался в качестве приманки при охоте на дикого оленя, а также как ездовое и вьючное животное. Олень давал мясо и молоко, а также сырьё для одежды и рабочих инструментов. Таким образом, люди могли выживать в самых северных регионах Финляндии, начиная с 1600 годов.

В соответствии с временами года. Из Швеции и Норвегии оленеводство в крупном масштабе распространилось в Энонтекиё, Утсайоки и позднее в Инари. Новые жители Финляндии и крестьяне уже ранее переняли оленеводство от лесных лапландцев, проживающих на территориях Кеми-Лапландия с небольшим количеством оленей, и развивали его также для своих потребностей.

Большое оленеводство получило начало с конца средних веков в сопках Швеции и Норвегии. Саами начали пасти оленей и кочевать с ними

Год оленя и оленевода начинается с лета

Оленеводы всегда пользовались естественным ритмом жизни оленя при уходе за ним. Горячая пора в работе наступает во время мечения оленят в июне – июле и коральных работах с конца сентября по январь.

ЛЕТОМ МЕТЯТ ОЛЕНЯТ

Оленеводческий год начинается в начале июня, когда оленевод начинает починку изгородей. Летом заготавливают на зиму корм оленям, такой как сено, листву и силос.

Летом олени находятся на свободном выпасе, стараясь избежать скопления гнуса. Шкура линяет и становится более тонкой, начинают расти новые рога. На зиму шерсть опять начинает отрастать в августе.



В дополнение к ушным меткам часть оленей метят пластиковыми ушными бирками для лучшего опознавания.

В конце июня, в дни Ивана Купалы гнус начинает сгонять оленей в стада в сопки или болота, что и использует оленевод при сборе своих оленей для мечения оленят.

Сбор оленей осуществляется в лесных зонах пешим способом и с использованием квадроциклов. В сопках дополнительно используются мотоциклы высокой проходимости, малые вертолёты и самолёты. Друг с другом оленеводы связываются по мобильным телефонам или телефонам системы VHF.

Мечение оленят обычно начинается ночью с наступлением прохлады, поскольку олени очень быстро устают от летней жары. Не всех оленят удаётся пометить летом, их метят на осенних коральных работах.

Зимняя шерсть линяет и олень покрывается тонкой летней шерстью. Рога растут быстро и олень смазывает их кончики.

ИНСТРУМЕНТ ДЛЯ МЕЧЕНИЯ ОЛЕНЯТ

- “ Оленёнка ловят вручную в загоне, используя аркан или рыбец.
- “ Оленёнку надевается на шею бирка с номером.
- “ Выпущенные на свободу оленята ищут своих матерей. Учётчики следят за оленями, наблюдая за какой важенкой следует оленёнок.
- “ После этого оленят опять ловят и наносят на их уши острым ножом такие же ушные метки, как у матери. Метки наносят от основания до верхушки уха.



Вимпа, которой с осторожностью ловят телят.

ЗА КАЖДЫМ ОЛЕНЕВОДОМ закреплена ушная метка, которой он помечает своих оленей. Различных видов порезов на ухе насчитывается 21, а количество оленьих меток всего около 12 000. Новые метки при необходимости создаются вновь, старые метки меняют владельца. Описание ушных меток начинается с верхушки правого уха, если смотреть сзади. Сначала описываются более заметные вырезы, а затем мелкие.



Ушные метки: Справа: сверху выемка, клин внизу. Слева: уголок с открылками, сверху клин с ответвлением внутрь.



Два разных вида ушных меток и их описание.

Справа: птичья лапка. Слева: заострён, зазубрина наверху, внизу напротив клин.

Коральные работы осенью



Осенью у оленей начинается гон, и стада распадаются на отдельные группы, при одном самце – несколько самок. Между самцами происходят сражения за самок, слышен хрип самцов и сухие удары рогов. Весной на свет появляются оленята. Самцы сбрасывают рога после гона.

КРУПНЫЕ. сражающиеся за самок самцы, собирают их в гарем и ревностно пасут своё стадо. Оленевод использует это для сбора оленей для просчёта и проведения коральных работ.

При пастьбе и сборе оленей используют также оленьих собак. Сбор начинается в основном в сентябре-октябре. В крупных оленеводческих объединениях сбор оленей может длиться неделями и в коральных изгородях одновременно может находиться более 2000 особей. Просчёт

оленей на корале осенью – это сбор урожая для оленевода и большое событие для всех, связанных с оленеводством, людей. Коральные работы привлекают также внимание туристов.



В конце лета и до появления снега олень питается грибами.



Мышцы шеи самца за счёт тестостерона за несколько дней перед гонем наливаются силой. Самец во всей своей красе и готов к схватке с другими самцами.

ЧТО ДЕЛАЕТСЯ ОСЕНЬЮ НА КОРАЛЬНЫХ РАБОТАХ?

- ❖ Олени небольшими партиями направляются в загон, где происходит отделение оленей, направляющихся на убой, от тех, кого оставляют на зиму. При этом пользуются арканами или вручную. Оленей направляют в разные загоны.
- ❖ Часть быков кастрируют.
- ❖ Оленей, случайно попавших из других оленеводческих объединений, отправляют в свои районы.
- ❖ Оленей, идущих на убой, просчитывают и прикрепляют на ухо металлическую бирку.
- ❖ Оленей, оставленных на зиму, просчитывают и почти в каждом объединении проводят вакцинацию от паразитов. При подсчёте оленей, их количество заносится в список, что необходимо проводить в рамках закона. Олень для подсчёта ловится, опознаётся его ушная метка и общается учётчику, который помечает оленя и вносит в список его хозяина. На шерсти на боку оленя ножом делается порез, по которому видно, что олень просчитан.



На боку оленя, внесённого в список, делают порез.

Зимой оленей пасут

Олень хорошо переносит холодные и снежные условия. Строение копыта даёт возможность передвигаться по снежным сугробам. Ноги не мерзнут, благодаря активному кровообращению и масляная кислота, действующая по принципу жидкости для замораживания.

ЗИМНИЙ ПОКРОВ оленя очень плотный. Олень выживает и при температуре -50°C . При сильном ветре олень поворачивается к нему спиной, защищая голову с более тонкой шерстью.

Олень выкапывает ягель даже из-под метровой толщины. Это единственное крупное растительноядное животное, способное использовать ягель для питания. Зимой олень питается также сеном и лишайниками. За зимний период олень теряет в весе до 20 % от осеннего веса.

Есть несколько видов пастыби оленей в зимнее время. Часть оленеводческих объединений пасёт оленей традиционным зимним стадным способом, используя мотосани и собак. Этот способ оленеводства основывается на пастбищном ходе оленей. Семьи, родственники или деревни могут образовывать сообщества по пастыбе, которые ухаживают и пасут оленей вместе. При необходимости оленей подкармливают.



Пастыба оленей.



Собака-пастух сгоняет оленей в стадо.



Весна – на первомай оленёнок в сугробе

Весной олени питаются в лишайниковых лесах, передвигаясь по поверхности твёрдых сугробов. У важенок отёл происходит в мае – июне. При приближении отёла некоторые оленеводы собирают важенок в загоны для отёла, некоторые, напротив, выпускают в лес. В загоне родившихся оленят метят и выпускают на выгул со своими матерями, самое позднее в начале июня.



Так вялится оленьё мясо традиционным способом. Способ действует только в северных климатических условиях.



Только родившийся оленёнок.

ОЛЕНЁНОК с момента рождения зависит от молока матери. Первые недели жизни детёныш выживает за счёт коричневого жира, выделяемого организмом, и плотной шерсти. Вес новорождённого оленёнка удваивается уже за первый месяц жизни. Также рога начинают расти уже с первой недели жизни. Самка сбрасывает рога после отёла.

В конце весны оленевод готовит лапландский деликатес: вяленую оленину. Просоленные куски мяса подвешиваются под крышу или подстенок в хорошо продуваемое место. Их прикрывают сетками, размер ячеек которых оговорён законом. Вяленая оленина приготовленная на весеннем солнце и морозце – это великолепный продукт, который можно долго хранить и удобно брать с собой в лес.

Олень даёт пищу



КРОМЕ МЯСА, сердце, печень, почки, язык, жир, кровь и молоко являются ценным источником питания. Оленина по своей структуре тонковолокнистая, за счёт чего она рыхлая, легко готовится и переваривается. На спине оленя, под шкурой собирается жир, который используют при жарении или варении.

Жирное, как сливки, оленьё молоко используется в пищу разными способами. Оленьё молоко содержит в два - три раза больше энергии, чем коровье молоко. Его пьют в сыром виде, разбавляют водой или в виде сыворотки. Из молока также делают сыр и масло. Оленьё молоко также используется в косметике как ценное сырьё.

Большая часть идущих на убой оленей - это телята, которые живут одно лето и питаются только из природы, без подкормки. В соответствии с директивами ЕС, оленьё мясо поступает к потре-

бителю только через сертифицированные убойные и перерабатывающие пункты. Оленину можно купить также и непосредственно у оленевода на корале и оленьей ферме. Ежегодно в Финляндии производят около 500 – 1 000 г оленины на жителя.

Оленина – здоровая пища

- 👉 Маложирная
- 👉 Хороший состав жирных кислот
- 👉 Много протеина
- 👉 Много витаминов и минеральных веществ



Обеньи бега.

Олень даёт впечатления

ОЛЕНЬ является заметным притягательным фактором для туристов и одним из самых известных брендов Лапландии. Туризм предлагает большие возможности для оленеводства, как сопутствующего промысла. Многие оленеводы получают дополнительный заработок, изготавливая и продавая сувениры и поделки ручной работы, предлагая услуги по размещению и организации развлекательных программ, например езду на оленях, знакомство с оленьей фермой и оленеводством.

Оленьи бега имеют давнюю традицию. Они проводятся с середины февраля до начала апреля. Подготовка оленей к бегам начинается с потеплением воздуха, задолго до начала сезона соревнований. Подготовка самцов и быков к соревнованиям по бегу требует много времени и терпения. Соревнования завершаются Королевскими бегами в Инари, в которые организует Ассоциация оленеводческих объединений.



Наскальные рисунки, сделанные около 3000 лет назад, найденные в Алте на Севере Норвегии свидетельствуют об охоте на диких оленей с использованием изгородей.

Олень даёт тепло

Олень держит оленевода в тепле. Одежду, выполненную из меха оленя, оленеводы носят и сейчас.

ШЕРСТЬ ОЛЕНЯ в разных местах шкуры отличается, что даёт возможность использовать её по разным назначениям. Например, из оленьих койб делают обувь, поскольку в этом месте шкура очень прочная.

Шкуру целиком можно высушивать на стене, при этом жир, содержащийся в шкуре, образует водоотталкивающую плёнку. Высушенную таким образом шкуру оленевод традиционно использовал в качестве подстилки в чуме (коте) и под навесом. Оленью шкуру можно дубить натуральными способами, используя иву и берёзу.

Вкрученное сено кладут внутрь оленьих сапожков.

ОЛЕНЬ – МНОГОСТОРОННИЙ МАТЕРИАЛ ДЛЯ РУЧНОЙ РАБОТЫ

- 👂 Из кожи койб – пимы, шапки, камысы, сапожки
- 👂 Из кожи черепа шьют обувь
- 👂 Из замши шьют аноракки, брюки, рюкзаки и мешочки
- 👂 Из жил изготавливают нитки для шитья изделий из шкур
- 👂 Из кости и ногтей копыт делают украшения
- 👂 Из рога делают петли для арканов, рукоятки для ножей и ручки для куks



Нитки из жил и колечко из оленьей кожи.

Варежки из койб, кинты

Олень даёт культуру

Оленеводство – это современный и передающийся из поколения в поколение, основанный на взаимодействии с природой вид промысла, которым занимаются как единственным источником дохода, так и совместно с другими. Оленеводство – это образ жизни оленевода.

ОЛЕНЕВОДСТВО – это важный промысел, поддерживающий язык и культуру народов саами. Терминология саамского языка, касающаяся оленя и природы, обширна.

Словарь по оленеводству используется при повседневной жизни, по регионам у одного и того же значения может быть разное название. Олень часто встречается в пословицах. Часто говорят о брызгах мочи оленя как единице изме-

рения напрасно проделанного пути. "Олень учит" – поговорка означает, что в жизни не всегда получается так, как запланировано.

Северные мастера во все времена использовали оленя в своих произведениях как в качестве материала, так и темы. Наиболее старинные наскальные рисунки с изображением оленей были сделаны более 3000 лет назад.





Стадо



Короткие пимы, сделанные из койб.



Олени для перевозки грузов.



Олень с мордой белого цвета.



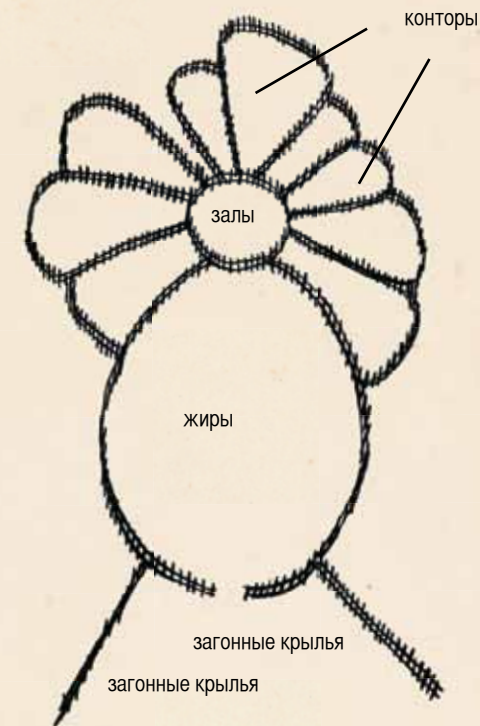
Боковой загон коральной изгороди, контора.

СЛОВАРЬ ОЛЕНЕВОДА

Elo оставленное на зиму после убоя оленье стадо
Etto, ettoaminen сбор оленей для проведения коральных работ по разделению оленей
Hirvas самец оленя старше 3 лет
Härkä кастрированный самец
Jotos, rannio след от оленя в сугробе
Jutaa кочевать
Kallokas меховая обувь, сделанная из кожи черепа оленя
Kalppinokka олень с мордой белого цвета
Keloa оттачивать новые рога
Kesukka прирученный олень
Kirnu круглая часть коральной изгороди
Konttori боковой загон коральной изгороди, контора
Kopara копыто оленя

Kulvakkо бык уставший после гона
Luostakka белобокий олень
Maanija пугливый олень, убегающий от людей
Mutsikki, musikki тёмный олень
Naamasarvet растущие рога покрытые кожей
Nulkata бежать медленно
Nulppo безрогий олень
Nutukas пимы сделанные из койб
Pailakka неприрученный олень
Paliskunta оленеводческое объединение, округ
Palkia ходить по летнему пастбищу
Parttio маленькое оленье стадо
Peura, peurakorva олень, у которого нет ушной метки
Raavas взрослый олень

Raito запряженный караван оленей
Roukua звуки, произносимые оленями
Rusakka, rusakko желтокоричневый олень
Rykimä время гона оленей
Räkkä летающий кровососущий гнус
Säpikäs леггинсы из оленей кожи
Taamoa обучать, приручать
Takkahärkä олень для перевозки грузов
Tokka большое стадо оленей
Tolvata бежать
Vaadin важенька, самка оленя старше трёх лет
Valkko светлый олень
Veiti олени разбрелись
Vuonelo самка оленя на второй год жизни
Vuotturaippa ведущие вожжи саамских саней



Оленей прогоняют через направляющие изгороди в главный загон. На рисунке части корального загона.

