



СОЮЗ ОЛЕНЕВОДЧЕСКИХ ОБЪЕДИНЕНИЙ

Руководство по рассмотрению вопросов оленеводства в проектах землепользования

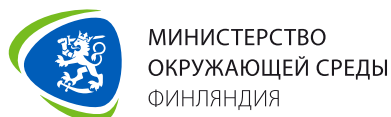
Союз оленеводческих объединений (2013). Руководство по рассмотрению вопросов оленеводства в проектах землепользования

Данное руководство составлено в проекте "Руководящие указания по рассмотрению вопросов оленеводства в проектах землепользования (PoroYVA (ОленьОВОС))". Проект финансировался Союзом муниципалитетов Лапландии из фонда развития провинции.

Финансирующие органы:



Перевод «Руководства» на английский и русский языки подготовлен при поддержке Министерства окружающей среды Финляндии



В землепользовании Северной Финляндии произошли значительные изменения в последние десятилетия. Различные проекты (индустриального) землепользования реализуются на территориях традиционного природопользования и в какой-то степени ограничивают его. Планируемыми и реализуемыми актуальными проектами землепользования в оленеводческом регионе являются горнодобывающая промышленность, строительство ветряных электростанций и производство торфа (рис. 1). Кроме того увеличивается использование земель в туризме. Всем этим сферам требуются разные территории для осуществления деятельности. Оленеводство – один из видов традиционного землепользования на севере. Для этого вида хозяйственной деятельности нужны обширные территории, поэтому другие виды землепользования всегда влияют в какой-то мере на использование окружающей среды, где существует оленеводство. Планирование и размещение разных видов деятельности в оленеводческом регионе предполагает проведения тщательной оценки ситуации и переговоров.

Данное руководство по принятию во внимание оленеводства касается планов и проектов использования территорий. Основной акцент сделан на подходах к оценке воздействия на окружающую среду (ОВОС) и планировке землепользования. Это первый руководящий документ, касающийся только оленеводства. Его появление обусловлено необходимостью уделять больше внимания вопросам оленеводства при планировании землепользования. Органы, проводящие оценку воздействия, как правило, не знакомы с оленеводством в достаточной мере. Публикация не только предоставляет информацию об оленеводстве, но и оказывает поддержку в проведении правильной оценки. Руководство предназначено для лиц, ответственных за проекты, консалтинговых организаций, органов, контролирующих соблюдение законодательства, а также оленеводческих объединений, являющихся объектом оценки воздействия.

Руководство ставит целью быть как можно более конкретным в оценке воздействия, связанного с оленеводством. Оно показывает, что на практике означает принятие во внимание оленеводства, даёт советы на основе опыта осуществления планирования в течение нескольких последних лет. В то же время в руководстве не рассматриваются вопросы воздействия оленеводства на природную среду. Воздействие оленеводства на окружающую среду уменьшается с помощью планирования оленеводства и взаимодействия с другими заинтересованными лицами.

Данное руководство – это продукт совместного труда широкого круга специалистов. Финансирование на реализацию этого проекта выделено Союзом муниципалитетов Лапландии из фонда развития провинции.

В составе экспертной группы работали:

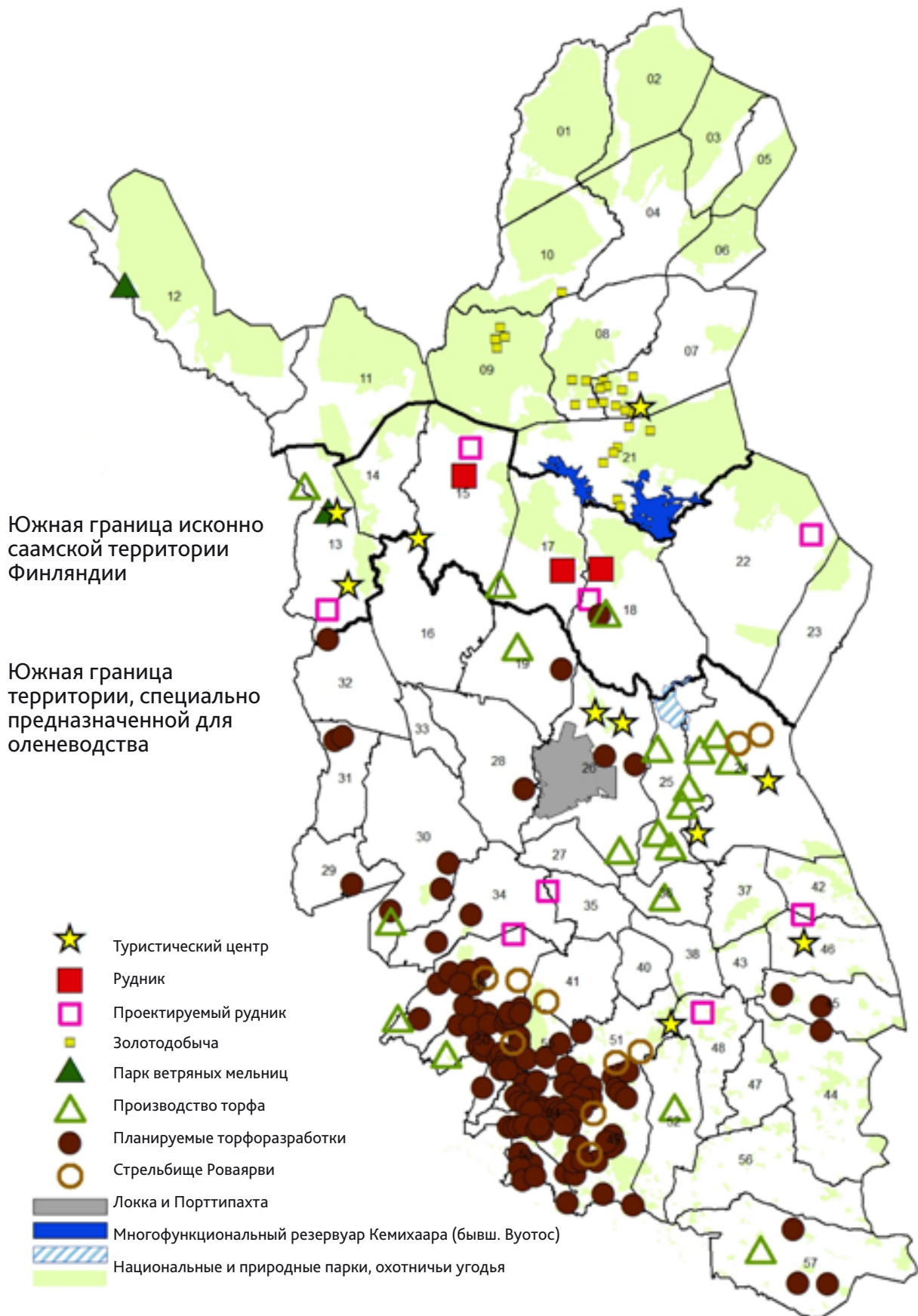
Лена Руоканен, Центр экономического развития, транспорта и окружающей среды
Лапландии (ELY-центр Лапландии)
Терхи Халонен, Союз муниципалитетов Лапландии, землепользование (до 01.04.2012)
Юха Пиисила, Союз муниципалитетов Лапландии, землепользование (с 01.04.2012)
Илкка Кескитало, Агентство по безопасности и химическому производству, горнодобывающий отдел
Калле Рейникайнен, Røyгу Finland Oy
Йоанна Кунтонен, ван 'т Рует, Northland Mines Oy
Пентти Оман, Turveruokki Oy
Олли-Матти Терваниemi, Метсяхаллитус, Лаатумаа (Лесное управление, сектор Лаатумаа)
Марья Анттонен, Союз оленеводческих объединений (начальник проекта, секретарь рабочей группы)

В составе руководящей группы работали:

Риита Лённстрём, Союз муниципалитетов Лапландии, землепользование
Кеййо Аланко, ELY-центр Лапландии
Матти Сяркеля, Союз оленеводческих объединений

Руководство было отправлено осенью 2012 года 65 разным организациям для комментариев. Было получено 25 заключений. В текст документа были внесены изменения и дополнения на основании полученных заключений. Руководство будет обновляться в ближайшие годы, после того, как будет получен опыт применения данного документа. Рабочая группа хотела бы получить сообщения о применимости издания и предложения по его совершенствованию.

Рабочая группа надеется, что данный руководящий документ найдёт самое широкое применение, будет помогать достижению взаимопонимания между сторонами, облегчать планирование проектов, оказывающих влияние на оленеводство, способствовать правильной оценке воздействия и принятию во внимание аспектов развития оленеводства. Решающую позицию занимают открытое взаимодействие и взаимоуважение, компетентность в вопросах оленеводства, сведение к минимуму наносимого оленеводству ущерба.



© Союз оленеводческих объединений 9/2012

Рис. 1. Современное землепользование на оленеводческой территории, а также проекты землепользования в стадии разработки (ситуация на 4 сентября 2012 г.) (Номера оленеводческих объединений, см. рис. 2).

ВСТУПИТЕЛЬНОЕ СЛОВО	4
КРАТКОЕ СОДЕРЖАНИЕ	7
ЗАКОН ОБ ОЛЕНЕВОДСТВЕ И УПРАВЛЕНИЕ ОЛЕНЕВОДСТВОМ	8
Закон об оленеводстве	8
Разные части оленеводческой территории и их различия	9
Специальные вопросы саамского региона и территории проживания сааме-сколтов	11
Союз оленеводческих объединений	12
ОЛЕНЬ И ОЛЕНЕВОДСТВО	13
Пастбища в оленеводстве и их использование	13
Сооружения в оленеводстве	13
Виды работ в оленеводстве и функциональные участки	15
Предназначение разных территорий в оленеводстве	16
Социально-экономические и культурные аспекты оленеводства	16
ЗАКОНОДАТЕЛЬНАЯ ОСНОВА ДЛЯ ОЦЕНКИ ВОЗДЕЙСТВИЯ	17
Закон и постановление об ОВОС	17
Процедура проведения оценки воздействия на окружающую среду	17
Закон о землепользовании и строительстве	18
Планировка	18
Государственные цели землепользования (ГЦЗ)	19
СОГЛАСОВАНИЕ РАЗНЫХ ПРОЦЕДУР	20
УЧАСТИЕ	21
Программа ОВОС и план общественного участия	21
Руководящая группа	21
Общественные слушания	21
Заключения	21
Заключение контролирующего органа	22
Индивидуальные беседы	22
Малые группы	22
Переговоры согласно закону об оленеводстве, статья 53	22
Другие переговоры	23
МЕХАНИЗМ ВОЗДЕЙСТВИЯ	24
Воздействие на пастбища	24
Воздействие на использование пастбищ оленями	25
Воздействие на организацию оленеводства	26
Воздействие на оленеводческое хозяйство	27
Влияние транспорта и другой ущерб	27
Воздействие на культуру	29
Социальное воздействие	30
ИЗУЧЕНИЕ ИСХОДНОЙ СИТУАЦИИ	31
Касающееся оленеводства изучение исходной ситуации	31
Материалы и методы исследований	32
ОЦЕНКА ВОЗДЕЙСТВИЯ	35
Значимость воздействия	35
Рассмотрение альтернатив	36
Комплексное воздействие и кумулятивное воздействие	37
ПРЕДОТВРАЩЕНИЕ И УМЕНЬШЕНИЕ НЕГАТИВНОГО ВОЗДЕЙСТВИЯ	38
МОНИТОРИНГ ВОЗДЕЙСТВИЯ	39
ИСТОЧНИКИ	41
ПРИЛОЖЕНИЕ 1: Объяснение терминов	43
ПРИЛОЖЕНИЕ 2: Примеры принятия во внимание оленеводства в землеустройстве	44
ПРИЛОЖЕНИЕ 3: Принятия во внимание оленеводства во время геологических работ	47

КРАТКОЕ СОДЕРЖАНИЕ

Данное руководство по принятию во внимание вопросов оленеводства касается планов и проектов использования территорий. Основной акцент сделан на подходах к оценке воздействия на окружающую среду (ОВОС) и планировке землепользования. Появление руководящего документа обусловлено необходимостью уделять больше внимания возможностям осуществления оленеводства при планировании землепользования. Руководство – это инструмент для оценки воздействия проектов землепользования на оленеводство. В нём отмечены вопросы, которые должны приниматься во внимание при планировании проекта и проведении оценки воздействия, способы их решения. Руководство предназначено не только для лиц, ответственных за проекты и консалтинговых организаций, а также для органов, контролирующих соблюдение законодательства, и оленеводческих объединений, являющихся объектом оценки воздействия. Данное руководство – это продукт совместного труда широкого круга специалистов. В состав рабочей группы входили представители разных структур управления, организаций, ответственных за проекты и консалтинговых компаний, к тому же в работе были задействованы представители оленеводческих объединений и исследователи.

Закон об оленеводстве (848/1990) обеспечивает оленеводам **право на ведение оленеводства** или право на вольный выпас: «Оленеводством разрешено заниматься с учётом ограничений, указанных в данном законе, на оленеводческой территории независимо от прав на землевладение и землеуправление» (статья 3). В законе определена также специально для оленеводства предназначенная территория: «Находящиеся на этой территории государственные земли нельзя использовать таким образом, чтобы это наносило существенный вред оленеводству (статья 2.2). Закон об оленеводстве (статья 53) предписывает обязательство вести переговоры, которое касается государственных земель на всей территории оленеводства: «При планировании действий, касающихся государственных земель и оказывающих существенное влияние на ведение оленеводства, государственные должностные лица обязаны проводить переговоры с представителями данного оленеводческого объединения».

Оленеводство – самый старый, по-прежнему жизнеспособный вид природопользования на севере. Оленеводство связано с культурным и ландшафтным наследием саамского и финского народов, языком и возможностями проживания в районах, где нет других возможностей трудоустройства. Для ведения оленеводства необходимы большие площади, так как оно основано на использовании обширных природных пастбищных угодьях и свободном выпасе оленей или круглый год, или большую часть года. Связанная с оленеводством деятельность осуществляется практически повсюду на территории оленеводческого объединения. Олени пасутся согласно природному пастбищеобороту на разных участках в разное время года, а работы в оленеводстве подчинены природному годовому циклу оленя. Кроме пастбищных угодий в пользовании оленеводческих объединений имеются участки для различных ви-

дов деятельности, например, во время воспроизводства (отёл, гон), а также участки и строения, связанные с оленеводческими работами.

В руководстве описаны различные наблюдаемые, возможные **механизмы воздействия** на ведение оленеводческого хозяйства. Внешние изменения в окружающей среде и пастбищных угодьях влияют на олени пастбища и их использование, на хозяйственную деятельность, применимость строений, объёмы убоя, рождаемость оленят, масштабы ущерба, обязательство защиты отрасли от убытков и потребности дополнительного кормления, вызывая увеличение объёма работ и затрат. Это, со своей стороны, влияет на рентабельность оленеводческого хозяйства, а крупные проекты, посредством этого, могут даже оказывать воздействие на культуру оленеводства региона.

Методы ведения оленеводческого хозяйства различаются в разных районах, поэтому важно ознакомиться с практикой оленеводства на конкретной территории. Только процентное соотношение площадей оленеводческого объединения не может дать правильного представления о масштабах воздействия, на это влияет расположение проекта относительно территорий, где ведётся оленеводство. При оценке воздействия проектов землепользования в каждом отдельном случае важно определить участок расположения проекта и **значимость** территории воздействия для оленеводческих объединений, находящихся там. В этих вопросах необходимо использовать знание своей территории оленеводческими объединениями.

Одним из важных требований законодательства является обеспечение **принятия участия**: взаимодействие с людьми, на жизнь и работу которых проект может иметь влияние. Способами принятия участия могут быть различные переговоры (регламентируемые законом об оленеводстве и другими законами, такие как переговоры с органами исполнительной власти), работа в руководящей и мониторинговой группе, встречи малыми группами, вынесение заключений. В зависимости от случая в этом участвует или только руководитель оленеводческого объединения, или он и другие оленеводы. В организации мероприятий для обеспечения принятия участия по возможности следует принимать во внимание напряжённое в оленеводстве время, так как в сроки маркировки оленят, коральных работ оленеводы могут быть недоступны неделями. Важно связаться с оленеводческим объединением как можно раньше, когда деятельность только планируется, например до того, как программа ОВОС направляется на рассмотрение управляющему органу. Контактные данные оленеводческого объединения можно получить в ассоциации оленеводческих объединений. Достижение открытого взаимодействия уже на начальном этапе процедуры ОВОС помогает в планировании проекта и действиях на этой территории в будущем. Взаимное уважение и равноправное отношение играют большую роль.

Документирование современного состояния оленеводства до начала реализации проекта очень важно не только для оценки воздействия, но и для мониторинга воздействия проекта. Различные методы и материалы, с помощью которых

можно собрать сведения и оценить современное состояние, – это статистические данные, материалы ГИС об оленеводстве, в настоящее время данные наблюдений за оленями GPS. Особенно изучение карты и интервьюирование представителей оленеводческих объединений, групповые работы и другие беседы имеют большое значение.

Проводя **оценку воздействия**, необходимо показать вызываемое проектом изменение по отношению к современному состоянию. Воздействие может оцениваться в отношении разных механизмов воздействия: воздействие на пастбища, выпас, ведение оленеводства, строения так далее. При оценке воздействия на оленеводство необходимо принимать во внимание, прежде всего расположение проекта по отношению к территориям, используемым для разных видов деятельности в оленеводстве. Таким образом, основой для оценки воздействия служит определение значимости для оленеводства конкретной территории.

Одновременно с оценкой воздействия следует находить способы **уменьшения ущерба и сведения к минимуму негативного воздействия**. Это, например, принятие во внимание потребностей и пожеланий оленеводческого объединения в отношении расположения инфраструктуры, централизованного размещения подразделений деятельности, дорог, путей. Необходимо удостовериться в том, что не создаётся препятствий на оленьих тропах и маршрутах оленеводов, оградить опасные участки, обеспечить безопасность, сообщать о несчастных случаях, а также поддерживать постоянный диалог и осведомлённость. Ущерб может быть возмещён. Предотвращение нанесения ущерба или его уменьшение всегда зависят от конкретного случая, это надо обсуждать и достигать договорённости с оленеводческим объединением данной территории. С точки зрения мониторинга проекта важно зафиксировать во время его планирования современное состояние оленеводства на территории, тогда результаты наблюдений можно сопоставлять со сведениями об исходном состоянии. Для осуществления мониторинга представителям оленеводческого объединения и руководителю проекта следует проводить совещания, по меньшей мере, один раз в год. На совещании могут обсуждаться вопросы воздействия с использованием сообща разработанных показателей воздействия (например, изменение выпаса оленей, изменение в оленеводческой деятельности). В проектах, возможно загрязняющих окружающую среду, необходимо кроме воздействия на отрасль оленеводства непосредственно контролировать и воздействие на природную среду, в том числе на кормовые растения и питьевую воду оленей.

ЗАКОН ОБ ОЛЕНЕВОДСТВЕ И УПРАВЛЕНИЕ ОЛЕНЕВОДСТВОМ

ЗАКОН ОБ ОЛЕНЕВОДСТВЕ

Закон об оленеводстве (848/1990) (ЗОВ) – это особый закон, который должен приниматься во внимание при организации деятельности на оленеводческой территории. В законе об оленеводстве регламентирована территория, предназначенная для оленеводства, принципы ухода за оленями, их маркировки, а также задачи оленеводческого объединения и его членов. Несколько статей закона посвящены непосредственно оленеводству, а также вопросам использования территорий другим землепользователям.

Закон об оленеводстве предоставляет оленеводам право на оленеводство. В законе определено право вольного выпаса оленей: «Оленеводством разрешено заниматься с учётом ограничений, указанных в данном законе, на оленеводческой территории независимо от прав на землевладение и землеуправление» (ЗОВ, статья 3). Это означает то, что олени могут свободно находиться на территории и использовать корм с этой территории (ЗП 244/1989). С выпасом связаны всё же ограничения, а именно оленей запрещено выпасать на некоторых территориях во избежание нанесения вреда. Такими участками являются, например, посевные площади, молодые лесопосадки, а также расположенные за пределами саамского региона двory домов для постоянного проживания и садовые участки. Они регламентируются статьёй 31, в которой рассматриваются вопросы предотвращения ущерба от оленей. Под правом на оленеводство в законе подразумевается постоянное право (ЗП 244/1989). Это обязывает других землепользователей на этой территории к терпимости в отношении потерь и возможных убытков, вызываемых оленями, за исключением упомянутых в законе земельных участков.

В законе об оленеводстве регламентирована предназначенная для оленеводства территория, которая представляет собой всё пространство от регионов Северной Эстерботнии и Кайнуу на юге до самой северной Лапландии (рис. 2). Оленеводческая территория разделена по закону на две части. В законе о северной части или специально для оленеводства предназначенной территории сказано: Государственные земли на этой территории нельзя использовать таким образом, чтобы это наносило существенный вред оленеводству. Продажа или аренда земель на этой территории может быть возможна только при условии того, что у собственника земли или арендующего её лица нет права получать возмещения ущерба, наносимого оленями (ЗОВ, статья 2). Это положение распространяется также и на территории, расположенные южнее специально для оленеводства предназначенной территории, в муниципалитетах Салла и Колари, а также в уезде Киттиля. Это обусловлено тем, что ЗОВ, статья 55.4 оставляет в силе старый закон об оленеводстве (444/48, статья 2.2), касающийся бывших государственных земель, о которых заключено соглашение до 1990 года.

В законе об оленеводстве, статье 53 отмечена обязанность проведения переговоров в вопросах землепользования, которая касается всей оленеводческой территории: «При планировании деятельности, касающейся государственных земель и существенно влияющей на ведение оленеводства, государственные должностные лица обязаны проводить переговоры с представителями данного оленеводческого объединения». Эта часть закона будет рассматриваться в руководстве позже (стр. 27).

Согласно предлагаемому правительством законопроекту (ЗП 244/1989) для успешного ведения оленеводства важно оленей не беспокоить без причины. Это означает обеспечение покоя на пастбищах во время выпаса и отёла. Таки образом, в статье 42 закона записано: «Пугать оленей запрещено. Ущерб и вред, нанесённые оленеводу и оленеводческому объединению вследствие пуганья оленей, подлежат компенсации. Прогонять оленей в целях предотвращения ущерба разрешается». В этом пункте упоминаются нарушения, связанные с преследованием оленей собаками в то время, когда последние должны находиться на привязи по закону об охоте (615/1993), или во время охотничьего сезона. Кроме того, работы по заготовке древесины должны выполняться так, чтобы не причинять вреда оленям. В законопроекте правительства об оленеводстве (ЗП 244/1989) упоминается также вред, наносимый ростом туризма. По закону об оленеводстве, статье 47 за нарушение закона – пуганье оленей, – выносятся административное взыскание.

РАЗНЫЕ ЧАСТИ ОЛЕНЕВОДЧЕСКОЙ ТЕРРИТОРИИ И ИХ РАЗЛИЧИЯ

Оленеводческая территория занимает около 36 % площади Финляндии. Оленеводство осуществляется оленеводческими объединениями, разными по размеру и площади территории. **Оленеводческое объединение** – те только территориальная, но и хозяйственно-экономическая, а также административная единица. Объединение образовано собственниками оленей, то есть акционерами. Его задача – заботиться о том, чтобы за оленями определённой территории вёлс предписываемый законодательными актами уход. Оленеводческая территория Финляндии представлена 56 оленеводческими объединениями (рис. 2).

Разные части оленеводческой территории различаются по природно-географическим признакам, так как эта территория очень обширная. Она изменяется от открытой болотистой местности Северной Эстерботнии до хвойных лесов Лапландии и далее открытого пространства самой северной Лапландии. Территориальные различия отражаются также и на способах и культуре ведения оленеводческого хозяйства.

Оленеводческую территорию можно разделить на три части: **оленеводческая территория, территория, специально предназначенная для оленеводства** и исконно **саамская территория**, где находится и **сколтская территория**. Саамская территория определяется законом о Саамском пар-

ламенте (974/1995, статья 4), а оленеводческая территория – законом об оленеводстве (848/1990). Закон о сааме-сколтах (253/1995) определяет территорию сколтов, на которой размещены полностью два оленеводческих объединения и части трёх других объединений. На специально предназначенной для оленеводства территории (20 самых северных объединений) и в саамском регионе (13 самых северных объединений) положение оленеводства, как отрасли хозяйства, особенно прочно. На этой территории человек может иметь в собственности большее количество оленей, чем в более южных районах, к тому же хозяйственное положение в качестве землепользователя более прочное. Также в других законах предписана необходимость принятия во внимание оленеводства и саамской культуры, что со своей стороны укрепляет положение отрасли оленеводства. В законе о лесной службе (1378/2004) определено, что управление, использование и защита природных угодий должны быть взаимосогласованными. Управление, использование и защита природных ресурсов, находящихся в ведении лесной службы, должны быть согласованы таким образом, чтобы обеспечить сохранение саамской культуры на саамской территории, которая определена в законе (974/1995), принятом Саамским парламентом. Кроме того, на оленеводческой территории, определённой в законе об оленеводстве (848/1990), должно быть обеспечено выполнение предписанных законом обязательств. Саамская территория, сколтская территория и специально для оленеводства предназначенная территория, а также связанные с ними обязательства организации переговоров и общественных слушаний отражены в новом горном законе (621/2011).

Большое значение для оленеводства имеют национальные парки и созданные на севере Лапландии в 1991 году охотничьи угодья (рис. 1), посредством чего ограничивается другое использование земель, напр. для лесного хозяйства. В национальных парках можно заниматься оленеводством. Там разрешено сооружение необходимых для этого заграждений для оленей, изб и других строений, изъятие необходимых для использования в оленеводстве деревьев, а также связанная с оленеводческими работами разбивка лагерей, разведение костров, передвижение на моторных транспортных средствах.

№ ОЛЕНЕВОДЧЕСКОЕ ОБЪЕДИНЕНИЕ

- 1 Пайстунтури
- 2 Калдоави
- 3 Няятямё
- 4 Муддусярви
- 5 Вятсяри
- 6 Паатсйоки
- 7 Ивало
- 8 Хаммастунтури
- 9 Салливаара
- 10 Муоткатунтури
- 11 Няккяля
- 12 Кясиварси
- 13 Муонио
- 14 Кюрё
- 15 Куйвасалми
- 16 Алакюля
- 17 Саттасниemi
- 18 Ораниemi
- 19 Сювяярви
- 21 Лаппи
- 22 Кемин-Сомпио
- 23 Похйоис-Салла
- 24 Салла
- 25 Хирвасниemi
- 26 Пюхя-Каллио
- 27 Ванттаус
- 28 Поикаярви
- 29 Лохиярви
- 30 Палоярви
- 31 Ораярви
- 32 Колари
- 33 Яскё
- 34 Наркауc
- 35 Ниeмеля
- 36 Тимисярви
- 37 Толва
- 38 Посион Ливо
- 39 Исосюдянмаа
- 40 Мянтуярви
- 41 Куукас
- 42 Алакитка
- 43 Аканлахти
- 44 Хосса-ирни
- 45 Каллиолуома
- 46 Ойванки
- 47 Йокиярви
- 48 Тайвалкоски
- 49 Пудасярви
- 50 Оиярви
- 51 Пудасярвен Ливо
- 52 Пинтамо
- 53 Кииминки
- 54 Колляя
- 55 Иконен
- 56 Нялйанкя
- 57 Халла

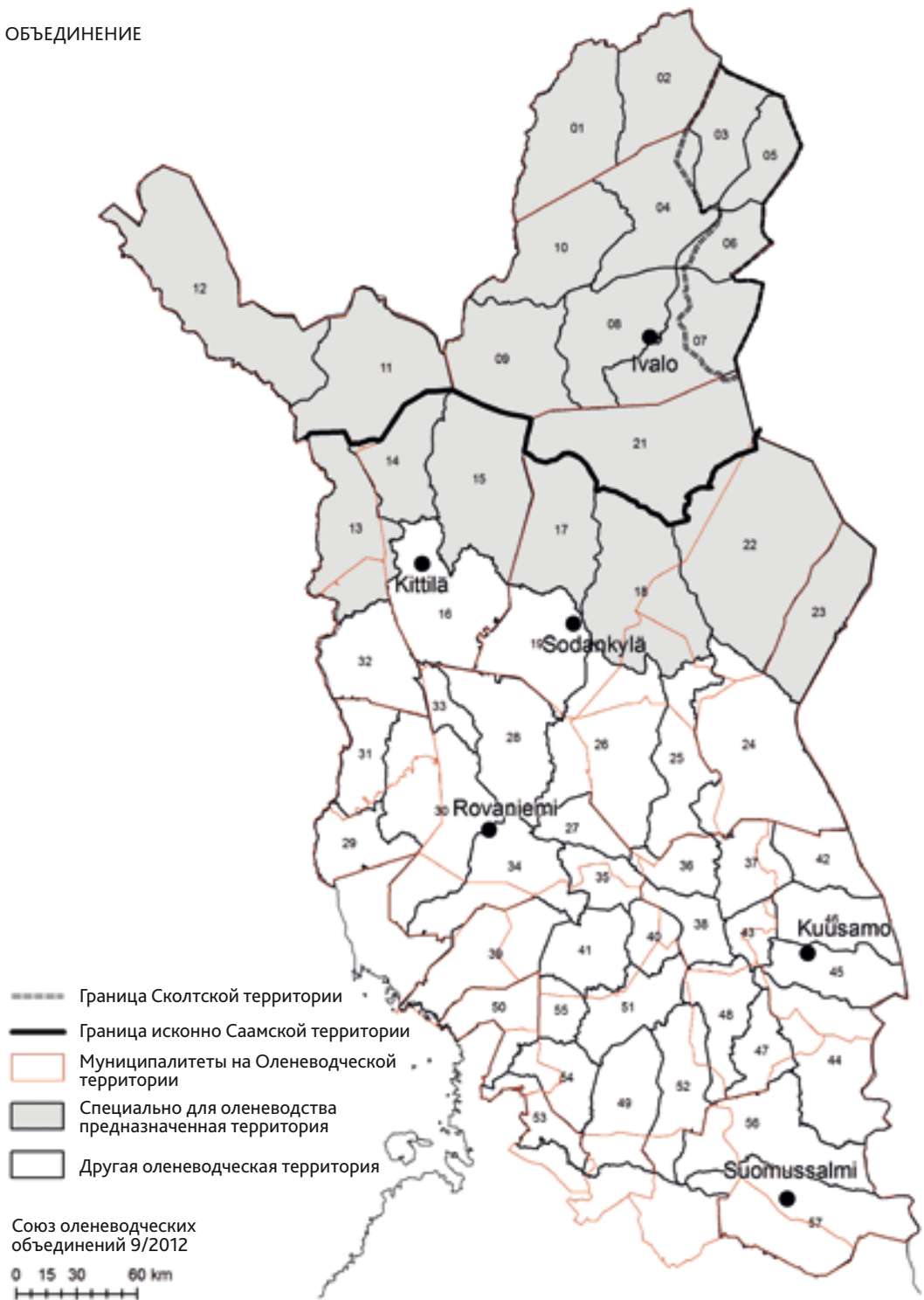


Рис. 2. Оленеводческие объединения и разные части Оленеводческой территории (ситуация на 4 сентября 2012 г.).

Целью образования охотничьих угодий является сохранение на этих территориях дикой природы, саамской культуры и традиционного природопользования, а также содействие многостороннему использованию охотничьих угодий и создание условий для такого использования. Например, строительство дорог и горнодобывающих предприятий запрещено на таких территориях, кроме как по разрешению государственного совета. На некоторых участках охотничьих угодий не проводятся вырубки. В некоторых местах разрешается ведение лесного хозяйства, но с ограничениями. Находящиеся в составе охотничьих угодий государственные земли и права пользования ими нельзя передавать другим лицам или сдавать в аренду без разрешения государственного совета. Всё же, не требуется разрешения на передачу права пользования землями для занятий оленеводством, рыбной ловлей, охотой и собирательством, если это соответствует плану управления и использования данного охотничьего угодья.

СПЕЦИАЛЬНЫЕ ВОПРОСЫ СААМСКОГО РЕГИОНА И ТЕРРИТОРИИ ПРОЖИВАНИЯ СКОЛТОВ

На исконно Саамской территории (рис. 2) государственные органы управления обязаны предоставлять **Саамскому парламенту** возможность быть заслушанным и проводить с ним переговоры по всем важным вопросам деятельности, которая может оказывать непосредственное и многостороннее влияние на положение саамов как коренного народа, и которая касается проводимого в саамском регионе планирования коммунального хозяйства, управления, использования, сдачи в аренду и передачи другим лицам государственных земель, природоохранных территорий и охотничьих угодий, поиска, разведки и разработки месторождений полезных ископаемых, а также промывки золота на государственных территориях и водах, других вопросов использования земель, влияющих на саамский язык, культуру, положение как коренного народа (закон о саамском народном собрании 974/1995, статья 9). На Сколтской территории (рис. 2), которая определена в законе о сааме-сколтах (253/1995) представители государственной и муниципальной власти должны предоставлять **Сельским собраниям сколтов** и **Совету сколтов** возможность выносить своё заключение в вопросах, которые принципиально и многосторонне связаны с хозяйственной деятельностью и условиями жизни сколтов. .

Руководящие **принципы Агуэй-гу (Akwé: Kon guidelines)** (Министерство окружающей среды (Ympäristöministeriö 2011)) - это добровольные руководящие принципы проведения оценок культурных, экологических и социальных последствий таких проектов, которые готовятся к реализации в местах нахождения святынь коренных народов и местных общин, а также на землях, традиционно занимаемых или используемых коренными народами и местными общинами.

Руководящие принципы Агуэй-гу являются частью ратифицированной в Финляндии Конвенции о биологическом разнообразии (статьи 8 (j) и 10 (с)). Руководящие принципы разработаны для того, чтобы обеспечить сохранение природного многообразия, а также тесную связь с природой культуры коренных народов, традиционные знания, инновации и обычаи. Применение принципов в процессе планирования проектов позволяет выявить негативное воздействие, наметить способы его устранения, уменьшения или компенсации. Принципы - это также порядок действий, с помощью которого можно обеспечить участие коренных жителей и местных общин в подготовке проектов и планов, оценке воздействия и принятии решений, мониторинге. Министерство окружающей среды подчёркивает, что руководящие принципы следует применять в оценках, происходящих на саамской территории действий, которые могут повлиять на саамскую культуру, их занятия и культурное наследие. В указаниях упоминаются также и местные общины. Руководящие принципы применялись до настоящего времени в работе по созданию планов управления и использования. Например, в составлении плана управления и использования охотничьего угодья Хаммастунтури участвова-

ла отдельная рабочая группа Агуэй-гу, которая выражала интересы саамов и отвечала за оценку воздействия проекта на саамскую культуру. Применение добровольных руководящих принципов настоятельно рекомендуется во всех проектах, которые планируется располагать на саамской территории.

ОЛЕНЕВОДЧЕСКИЕ ОБЪЕДИНЕНИЯ И ИХ ДЕЯТЕЛЬНОСТЬ

В Финляндии оленями может владеть любой представитель экономической зоны Европы. Занимающийся оленеводством владелец оленей должен **входить в состав оленеводческого объединения**, он официально должен проживать в том муниципалитете, где полностью или частично расположено его оленеводческое объединение.

Оленеводческим объединением руководит правление из шести человек, председателя которого называют **хозяин оленей** (poroisäntä), а заместителя председателя – **заместителем хозяина оленей**. Кроме того, в оленеводческом объединении выбираются казначей, руководители работ, учётчики, оценщики ущерба и др. работники. Председатель правления (хозяин оленей) является руководителем оленеводческого объединения и заботится о выполнении практической работы объединения. Он выполняет должностные обязанности и находится в должности три года. Задачей **правления** является управление деятельностью оленеводческого объединения, подготовка решений общего собрания объединения и контроль их выполнения. Высший уровень принятия решений – это **общее собрание** оленеводческого объединения. Общие собрания проводятся в апреле-мае, то есть в конце оленеводческого года, а также в сентябре-октябре до начала коральных работ. На собраниях рассматриваются вопросы, касающиеся экономики объединения, поголовья оленей, актуальных работ. Задачи руководителя объединения и работников, права и обязанности членов объединения, оленеводческие работы и т. д. определены в законе и постановлении об оленеводстве.

Министерство лесного и сельского хозяйства (МЛСХ) регламентирует **поголовье оленей**, подтверждая оленеводческим объединениям максимально разрешённую численность оленей, оставляемых на зимний выпас, каждые десять лет. Оленеводческие объединения в своей деятельности должны руководствоваться распоряжениями министерства и поддерживать поголовье оленей на определённом уровне. По этой причине ежегодно оленеводческие объединения составляют план убоя и планируют количество оленей предназначенных на убой. Агентство регионального управления Лапландии контролирует поголовье оленей (рис. 3). Максимальное поголовье оленей зимнего сезона выпаса по всей оленеводческой территории на период 2010–2020 гг. составляет 203 700 оленей. На северной оленеводческой территории один владелец стада может оставлять на зимний выпас не более 500 оленей (специально для оленеводства предназначенная территория и ещё несколько оленеводческих объединений) и на южной оленеводческой территории - не более 300 оленей (постановление МЛСХ 450/2010).

Задача оленеводческого объединения - содержать оленей в пределах своей территории и осуществлять уход за оленями.

Общие работы оленеводческого объединения, такие как сбор оленей в корали, маркировка оленят, проводятся оленеводами в бригадах под руководством бригадира. Кроме того, в северных оленеводческих объединениях часто бывают небольшие группы оленеводов, которые осуществляют уход за своими оленями сообща. Такие группы оленеводов могут, например, выпасать оленей более интенсивно в зимнее время, подкармливать оленей сеном в лесу для облегчения выпаса. На саамской территории распространены **семейные оленеводческие группы** (сииды), то есть в одном стаде находятся олени членов семьи или родственников. В одном стаде могут быть олени не только родственников, но и других оленеводов данной местности.

СОЮЗ ОЛЕНЕВОДЧЕСКИХ ОБЪЕДИНЕНИЙ

Все оленеводческие объединения являются членами Союза оленеводческих объединений. Союз основан на основании закона об оленеводстве, таким образом, это не такое зарегистрированное общество (гу), какими обычно бывают общества и объединения. Союз служит связующим звеном всех оленеводческих объединений, управляет оленеводческой деятельностью, занимается развитием и исследованием оленеводства, а также обеспечивает связь оленеводческого хозяйства с другими частями общества. Законодательно закреплённой задачей Союза оленеводческих объединений является так-

же оказание влияния на виды хозяйственной деятельности, связанные с оленеводством для создания предпосылок существования оленеводческого хозяйства. Союз оленеводческих объединений отвечает за строительство оленеводческих заграждений на государственной границе и содержание их в порядке. Кроме того, Союз утверждает новые ушные метки и по указанию властей ведёт реестр ушных меток. Союз выпускает журнал Rogomies («Оленевод») и способствует изучению оленеводства, – содержит единственный в мире исследовательских парк оленей Кутухарью в Инари. Союз оленеводческих объединений предоставляет консультативную помощь оленеводческим объединениям и владельцам оленей, осуществляет обмен информации между Государственным советом и оленеводческими объединениями.

Союз оленеводческих объединений часто участвует в работе различных рабочих групп и в процедурах, связанных с землепользованием, но он не представляет конкретного оленеводческого объединения. Таким образом, Союз **не может проводить переговоры и заключать соглашения** от лица оленеводческого объединения. Союз выступает, всё же, в роли **экспертного органа** в вопросах оленеводства и **передачи информации** и, поэтому, может быть важным участником разных процессов.

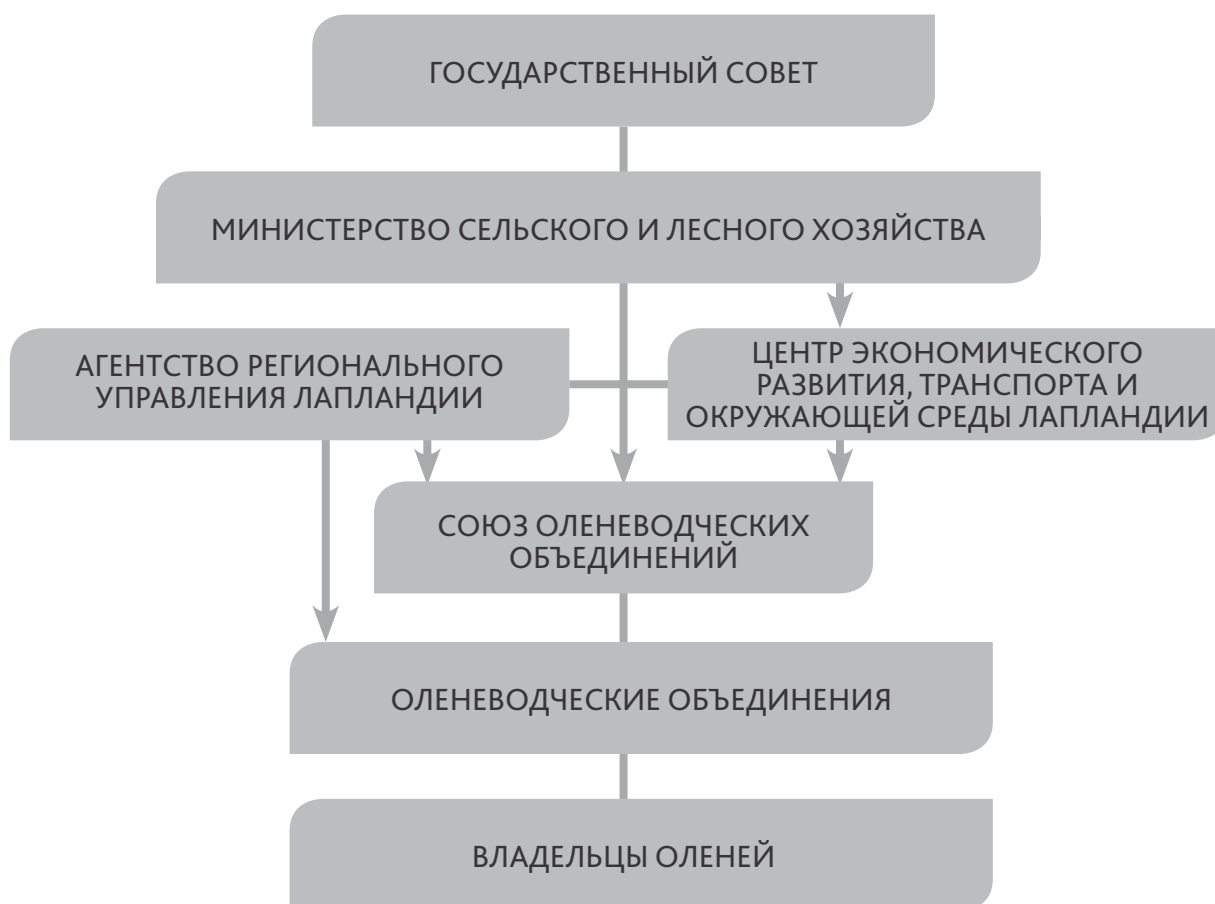


Рис. 3. Организация оленеводства в Финляндии.

ОЛЕНЬ И ОЛЕНЕВОДСТВО

ПАСТБИЩА В ОЛЕНЕВОДСТВЕ И ИХ ИСПОЛЬЗОВАНИЕ

У оленя явно выраженный сезонный ритм, который проявляется в т. ч. как сильный рост в летнее время. В зимнее время жизнь оленя – это выживание в условиях скудного питания и использования запасов питательных веществ. Олени выпасаются на территории оленеводческого объединения в естественном ритме, согласно пастбищеобмену на разных участках выпаса в разное время года. Пастбищеобмен происходит в определённом порядке из года в год, если не возникает особых условий, которые его изменяют. Протяжённость пастбищеобмена – это десятки и даже сотни километров. Пастбищеобмен обуславливают корм и его доступность, а также цельность территории возможность спокойного выпаса. Оленеводы могут регулировать ход пастбищеобмена с помощью пастбищных заграждений.

Год оленя начинается в мае-июне, когда рождаются оленята. Места отёла часто располагаются на малоснежных (южных) склонах сопок или на болотах (высокие участки кочек), где снег тает рано. Ранней весной пастбище предоставляет оленю слишком мало корма, так как олень после суровой зимы сильно истощён. Во время и после таяния снега оленю нужно питаться зелёным кормом для того, чтобы окрепнуть и набраться сил. В мае рождаются оленята, которым требуется много молока матери-важенки. Весной олень употребляет в пищу, например, питательные корни осоки и пушицы, первыми появляющиеся зелёные побеги щавеля сразу, как только они оттаивают. **Летние пастбища** - это богатые кормом болота, вырубки, луговые участки вдоль ручьёв, а также открытые вершины сопки, где олень питается различными видами травянистых растений и листьями деревьев. Олень постоянно находится в движении во время выпаса. Он ищет более свежие, более сочные и питательные растения и их части (напр. Warenberg et al. 1997). Осенью в лесу и на склонах сопки олень ищет грибы, богатые белком, углеводами, жирами и витаминами. Поедая грибы, олень запасается питательными веществами на зиму. Время гона у северных оленей в конце сентября – в ноябре, тогда выпас продолжается.

Зимой важным источником энергии для оленя являются содержащие углеводы лишайники, которые он вырывает из-под снега. Северный олень – это единственное животное, способное использовать в пищу лишайники. Для других видов животных кислота, содержащаяся в лишайниках, ядовита. Лишайники очень важны для оленя, так как, употребляя пищу, богатую углеводами, он не нуждается в таком количестве воды, как при белковом питании. Зимой воду олень получает из снега, на таяние которого организму приходится тратить и без того скудные запасы энергии. Зимой рацион оленя пополняют кустарничковые и сухие луговые растения. Ранней весной, когда снег слишком глубокий и твёрдый для добычи из-под него пропитания, выпасающийся в лесной зоне северный олень, переходит на употребление бриории, - растущего на деревьях лишайника. Олень ищет на поверхности снега обломившиеся под влиянием сильных весенних ветров и под тяжестью снега

ветки с повисающей бриорией. **Зимними пастбищами** служат, прежде всего, сухие и бедные растительностью лишайниковые пастбища сосновых лесов и лесотундры, а также богатые повисающими лишайниками старые еловые и сосновые леса. В старых государственных лесах по сведениям инвентаризации больше лишайников и бриории, чем на лесохозяйственных участках.

Предполагается, что северный олень в разные периоды своего годового цикла употребляет в пищу 350 разных видов растений и лишайников. Северный олень, как и другие представители семейства оленевые, - жвачное животное, но отличается, например, от исключительно злаки поедающего крупнорогатого скота многообразным и гибким рационом питания. Олень очень чувствителен к изменению корма, он не переносит быстрых изменений рациона, микрофлора его желудка долго привыкает к изменениям (Warenberg et al. 1997).

СООРУЖЕНИЯ В ОЛЕНЕВОДСТВЕ

В оленеводческом хозяйстве используются разные **заграждения и постройки**. Заборы из металлической сетки разделяют территории, создают препятствия для оленей, эффективно направляя их движение. Особенности территории (напр. рельеф, дороги, водоёмы) и потребности оленеводческого хозяйства определяют расположение забора на местности: ограждение сооружается там, где она наилучшим образом выполняет свою функцию. Другим на территории действующим и по ней передвигающимся лицам необходимо принять во внимание то, что заборы являются собственностью оленеводческого объединения, отдельных оленеводов или государства. Запрещено повреждать сетку заборов без сообщения об этом. Передвигаясь по автодорогам и другим маршрутам, минуя ворота оленеводческих ограждений, следует убедиться, что они остались закрытыми.

Нахождение оленей на территории своего оленеводческого объединения *обеспечивается ограждающими заборами*. Особенно на севере объединения обносят сеткой свою территорию. Вдоль границы между Россией и Финляндией, а также между Норвегией и Финляндией проходят государственные *пограничные ограждающие заборы*. Их обновляют и ремонтируют на границе с Россией работники оленеводческих объединений, работа которых оплачивается из государственного бюджета. На норвежской границе обязанности по восстановлению ограждений разделены пополам с Норвегией. Пастбищеобмен и выпас оленей на сезонных пастбищных угодьях обеспечивается с помощью *пастбищных ограждений*. Это позволяет разделять летние и зимние пастбища, использовать их более целесообразно. Например, защита зимнего пастбища от вытаптывания в летнее время помогает сохранить покров чувствительных лишайников.

Олени собираются в *корали* в период коральных работ для подсчёта и направления на убой. Корали используются и летом для маркировки оленят. Некоторые оленеводческие объединения обустривают на подходе к коралиям *промежуточные загоны*, площадь в несколько квадратных километров, куда оленей собирают на протяжении нескольких дней или недель,

затем небольшими партиями их выпускают в корали. Сама коральная изгородь включает в себя, обычно, направляющие заборы или *загонные крылья*, длиной до десятков километров, более широкие круглые части, ограниченные сеткой и/или досками – *жиры* или кольца, деревянную округлую часть – *залы*, где происходят непосредственно коральные работы, а также боковые загоны, *конторы* или для оленей только своей семьи, или общего пользования (рис. 4). Все коральные изгороди не являются постоянными. При необходимости сооружаются временные более лёгкие *переносные загоны* для коральных работ и маркировки оленят.

В собственности оленеводческих объединений находятся также *защитные ограждения* посевных площадей для предотвращения ущерба, который могут нанести олени посевам. Другие типы ограждений – это *оленьи парки* отдельных собственников оленей и другие заборы, находящиеся на оленеводческой ферме рядом с домом или в отдалении от него (особенно обширные, занимающие десятки гектаров, комплексы). В них содержатся некоторые олени зимой. Их количество зависит от определённого порядка ведения оленеводства и состояния пастбищных угодий. У оленевода в домашнем хозяйстве могут содержаться, например, только ослабленные олени или все олени, которыми он владеет. Олени могут находиться в загоне только в середине зимы или же содержаться там до отёла. В последнем случае оленей выпускают на открытый выпас (в природу) после рождения и маркировки оленят. Огороженная территория тогда имеет значение для организации работ отдельной оленеводческой семьи.

Временные постройки оленеводческих объединений, служащие рабочими квартирами оленеводам находятся, обычно, рядом с коральными изгородями, на маршрутах перевозки оленей, местах выпаса. Как правило, эти временные жилые по-

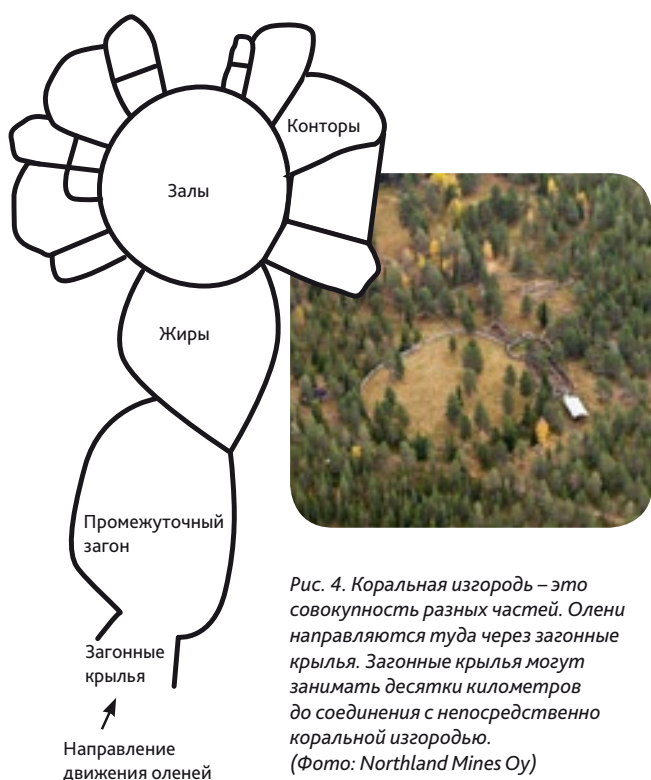


Рис. 4. Корральная изгородь – это совокупность разных частей. Олени направляются туда через загонные крылья. Загонные крылья могут занимать десятки километров до соединения с непосредственно коральной изгородью. (Фото: Northland Mines Oy)

стройки находятся в коллективном пользовании всех оленеводов. На саамской территории рядом с коральными часто располагаются постройки, принадлежащие одной семье (рис. 5), а на транспортных маршрутах можно переночевать в торфяной землянке или под навесом (в чуме). Рядом с местом проведения коральных работ может находиться *оленеубойный пункт* оленеводческого объединения, а также относящиеся к нему сооружения, такие как *прогоны*, по которым оленей направляют на убой. У нескольких объединений могут быть общие убойные пункты, тогда они располагаются дальше от изгороди, например, в центре муниципалитета. По крайней мере, у одного оленеводческого объединения на саамской территории рядом с коральными изгородями осенью работает средняя школа, потому что во время коральных работ вся семья находится в месте их проведения. Интенсивность использования временок и коральных изгородей неодинакова. Существуют основные коральные изгороди, где работают с большей частью оленей объединения, и меньшие по размеру корали, использующиеся один-два раза в год. Основные временки, которые используются непрерывно на протяжении нескольких месяцев во время сбора оленей и проведения коральных работ, используются, прежде всего, в крупных оленеводческих объединениях, где большие расстояния. Кроме того, что оленеводческие постройки служат местами временного проживания, они ещё имеют и культурное значение. С помощью них передаётся культура ведения оленеводства молодому поколению, что важно для продолжения этого вида хозяйственной деятельности. С другой стороны, есть оленеводческие объединения, где такой вид временного проживания уже себя изжил. Там оленеводы каждый день едут ночевать домой. Всё же временки нужны как места отдыха во время сбора оленей.



Рис. 5. Оленеводческие постройки отдельных семей рядом с коральными Аиллика в оленеводческом объединении Пайстунтури. (Фото: М. Анттонен, 2010 г.)

ВИДЫ РАБОТ В ОЛЕНЕВОДСТВЕ И ФУНКЦИОНАЛЬНЫЕ УЧАСТКИ

Оленеводство – это многосторонняя форма землепользования, а также **природопользования**. Его рентабельность основана на использовании больших площадей природных пастбищ и свободном выпасе оленей или круглогодично, или большую часть года. Связанная с оленеводством деятельность происходит повсюду на территории оленеводческого объединения. Каждый гектар, так или иначе, используется в оленеводстве, правда, значение разных земельных участков не одинаково для ведения хозяйства. **Способы ведения оленеводческого хозяйства** на разных территориях и даже у разных объединений **разные**, общее их описание дать сложно. Способы ведения оленеводческого хозяйства необходимо выяснить при проведении оценки воздействия. Далее представлен оленеводческий год в общих чертах.

Естественный ритм жизни оленя в течение года определяет также работу и жизнь оленевода. Самое напряжённое рабочее время приходится на июнь-июль, когда проводится маркировка оленят, и на осень с конца сентября по январь, когда выполняются коральные работы. Оленеводческий год начинается с начала июня, когда рождаются оленята (рис. 6). Год начинается со сбора оленей в летний загон и **маркировки** родившихся весной оленят. Работы начинаются в конце июня, когда кровососущие насекомые сгоняют оленей в большие стада. Стада собираются и направляются для маркировки к коралям, которые могут быть стационарными или передвижными. Стационарные изгороди – это крупные комплексы загонов недалеко от тех мест, куда летом традиционно собираются олени. На некоторых территориях для летней маркировки оленят используют передвижные загоны. Летом стада оленей оленеводы собирают пешком или с использованием квадроциклов и велосипедов для пересечённой местности. Некоторые оленеводческие объединения не маркируют оленят в общепринятое время, а происходит это или в загонах для отёла при рождении оленят, или только осенью во время коральных работ, так как оленёнок обычно следует за матерью до следующей весны.

Во время летнего выпаса оленей происходит заготовка на зиму сена, листьев (сухих веников) и силоса. Осенью сама при-

рода помогает оленеводам собирать оленей для коральных работ. Олени входят в гон в конце сентября – в октябре, когда олени-производители (хоры) образуют гаремы из важенок. Эти партии или небольшие стада оленей собираются вместе и доставляются к месту коральных работ. Сбор и перемещение оленей осуществляются пешком, с помощью квадроциклов, а также снегоходов после образования снежного покрова. Местами применяются небольшие вертолёты для поиска, сбора и перегона оленей.

Во время коральных работ олени направляются небольшими группами в самый маленький загон - жиры (рис. 4), где отправляемые на убой отделяются от оставляемых зимовать. Обе эти группы помещают отдельно в небольшие загоны – конторы. Оставляемых зимовать оленей пересчитывают, сообщают их количество учётчику, который отмечает оленя и его владельца в списке оленей. На шерсти оленя делается хорошо заметная пометка ножом, чтобы было понятно, что он уже посчитан.

Преобладающая часть оленеводческих объединений также проводит вакцинацию оленей. Во время коральных работ часть самцов кастрируется. Чужих, принадлежащих другим оленеводческим объединениям оленей, отделяют и перевозят на их территорию, обычно на машине. Особенно на саамской территории принято в середине зимы разделять оленей на «семейные стада», то есть по принадлежности отдельной семье.

После сезона коральных работ начинаются зимние работы оленеводов, из них основными являются выпас оленей и их подкармливание. Многочисленные места кормления находятся в лесу или в домашних загонах. Дополнительное кормление помогает оленям перезимовать. Особенно на саамской территории оленей пасут в зимнее время семьями, используя снегоходы и пастушьих собак. Для приманки оленей можно пользоваться сеном. В апреле, когда приближается время отёла, олени выпускаются из загонов или из стада. Они передвигаются к местам отёла и летних пастбищ. На некоторых территориях важенок оставляют для отёла в домашних загонах или на больших участках, обнесённых оградой, и выпускают на свободу только после маркировки оленят.

В оленеводстве используется всегда естественный пастбищеоборот оленей. Работы выполняются, следуя естественному поведению оленей, когда те проходят через пастбища или собираются на них. Сбор оленей и перегон их к коралям требует

ОЛЕНЕВОДЧЕСКИЙ ГОД 01.06.-31.05.

ЗИМА

Оленеводы пасут стада и, при необходимости, подкармливают оленей.
Зимнее увлечение оленеводов – олени бега, которые организуются в разных частях оленеводческой территории. Королевские бега устраивают в апреле в Инари

В начале осени олени разбредаются по лесу. Тогда они едят много грибов.

Во время коральных работ отправляемые на убой олени отделяются от оставляемых в стаде. Проводится учёт оленей по видам.

ОСЕНЬ

ВЕСНА

Собственники оленей собирают их в свои стада для организации отёла.

У северных оленей оленята рождаются в конце мая – начале июня.

Насекомые (комары, оводы и проч.) досаждают оленям летом. Оленей собирают и оленят маркируют такой же меткой, как у матери в конце июня.

Типичные летние пастбища оленей – это болота с пышной растительностью и луга вдоль рек.

ЛЕТО

Рис. 6. Оленеводческий год 01.06.-31.05. подчиняется естественному ритму года оленя. На рисунке представлено обобщение. Картина не соответствует практике оленеводческих работ в каждом районе. Например, коральные работы могут продолжаться до февраля, всех оленей не собирают в стада для отёла

много сил и работы, при этом используются постоянные удобные маршруты. Олени предпочитают двигаться против ветра, так они получают сведения о том, что впереди. Движение оленей очень чувствительно к внешним помехам, принудительно направление их невозможно: если на пути возникнут сюрпризы (препятствия,двигающиеся люди, машины или собаки, запахи) олени могут легко разбежаться, и их нужно будет собирать в стадо снова.

В оленеводстве кроме используемых в разное время года **пастбищных угодий** существуют разные функциональные участки: в т. ч. площади, используемые **во время отёла, гона**, другие **места сбора оленей, маршруты перегона оленей, места преодоления водоёмов, места выпаса, места для коральных работ, участки временных построек, а также маршруты к разным функциональным участкам**. Кроме общих функциональных участков и построек оленеводческих объединений частные **оленьи парки и участки для отёла** могут иметь большое значение как оленеводческие хозяйственные площади. Практика ведения оленеводства разная в разных частях оленеводческой территории. Для проведения оценки влияния на каждой территории должны быть известны именно в этой местности практикуемые формы оленеводства и ведения хозяйства.

ПРЕДНАЗНАЧЕНИЕ РАЗНЫХ ТЕРРИТОРИЙ В ОЛЕНЕВОДСТВЕ

Право вольного выпаса (ЗОВ, статья 3) и природные пастбищные угодья являются предпосылкой рентабельности оленеводства. Как ранее было замечено, для успешной работы оленеводческим объединениям нужны разные территории в разное время года. **Разные территории имеют неодинаковое значение в оленеводческом хозяйстве объединения**. Какие-то участки используются более интенсивно, чем другие. Например, через какую-то территорию проходит большая часть местных оленей, а через какую-то другую меньшая часть. Или на одном участке рождается больше оленят, чем на другом. Но **у каждой территории есть своё предназначение**: они могут быть в резерве и восстанавливаться, пока для выпаса используются другие участки. Когда возникает потребность, они используются для выпаса. С другой стороны, в какие-то годы погодные условия могут повлиять на то, что олени будут выпасаться на тех территориях, которые обычно не имеют большого значения, это например береговые участки или склоны горы, где поверхность земли пастбища не замёрзла в слишком тёплую зиму. И у этих территорий есть своё предназначение, хотя они постоянно и не находятся в интенсивном пользовании.

Значение однотипных территорий неодинаково у разных оленеводческих объединений. У каких-то из них, например, мало зимних пастбищных угодий, у других - летних пастбищ. При оценке воздействия проекта землепользования важно определить в каждом конкретном случае значение **участка размещения проекта и территории влияния проекта** для использующего эти земли оленеводческого объединения. Здесь при проведении оценки следует использовать **знание оленеводческим объединением своей местности**, так как ситуация меняется в зависимости от объединения, и единого указания, которое

было бы применимо везде, дать невозможно. Обычно, всё же, зимние пастбища, самые продуктивные летние пастбища, а также места отёла – это одни из наиболее важных территорий. При достаточном количестве зимних пастбищ оленей не нужно подкармливать, что влияет на рентабельность оленеводческого хозяйства. На летних пастбищах олень набирается сил перед зимой и наращивает важный для оленевода источник дохода, - заготовливаемое мясо. Спокойствие в местах рождения оленят, со своей стороны, необходимо для успешного отёла. Спокойная обстановка на участках, где проходит гон, положительно влияет на воспроизводительные функции маток и самцов северных оленей.

СОЦИАЛЬНО-ЭКОНОМИЧЕСКОЕ И КУЛЬТУРНОЕ ЗНАЧЕНИЕ ОЛЕНЕВОДСТВА

Определение культурных аспектов имеет решающее значение для успешного проведения оценки воздействия. Оленеводство в северной Финляндии – это традиционный вид хозяйственной деятельности, имеющий большое культурное значение. Это часть менталитета оленевода, образующая основу для целого образа жизни, который происходит в диктуемом природой ритме: выполнение работ возможно только тогда, когда позволяет природа (например, сбор и перегон оленей, заготовка корма и др.). Оленеводы очень сильно связаны с окружающей средой: они, много передвигаясь на местности, знают досконально территорию своего оленеводческого объединения. Они остаются жить на периферии часто только потому, что выбрали профессию оленевода. Они не могут переехать и увезти с собой оленей с этой территории. Культура и практика оленеводства изменяются в зависимости от местности. Всё же всегда для этого вида деятельности характерен коллективизм: уход за оленями объединения осуществляется сообща. Для сбора оленей и проведения коральных работ, например, требуется много рабочей силы. Культура передаётся от родителей детям посредством оленеводческой работы и связанных с ней других занятий (заготовка корма, изготовление предметов обихода и выполнение ручной работы и т. д.). Оленеводство – это образ жизни, к которому трудно присоединиться, придя «с улицы», не освоив практических навыков с детства. Этот вид деятельности очень важен для сохранения саамской и финской культуры оленеводства, а также для сохранения и передачи следующим поколениям саамского языка и культуры.

Оленеводство играет большую роль в сохранении населения на периферии северной Финляндии (НИЦ сельского хозяйства и продовольствия Финляндии (МТТ 2008)). Важность этого вида хозяйственной деятельности в том, что оно развито в отдалённых районах, где существует дефицит рабочих мест в других отраслях. Кроме полностью занятых и в основном в этой отрасли занятых лиц, оленеводство создаёт предпосылки для сезонного и малого предпринимательства (переработка мяса, туризм и т. д.) (Ketppainen 2005). Оленеводство часто является смежной отраслью для других видов хозяйственной деятельности, таких как туризм и сельское хозяйство (МТТ 2008). Олень очень важен для туристического имиджа Лапландии. Кроме мяса и мясной продукции, применяются кожа, шкуры и кость, например, в ремесленном производстве.

Для оленеводческого хозяйства характерно то, у семьи оленевода несколько источников дохода. По результатам исследований МТТ (2008) на оленеводческой территории Финляндии структура источников дохода разная в разных районах. Она зависит от поголовья оленей. Например, у семей, которые владеют 80 оленями и больше, приоритетным источником дохода является оленеводство. Вместе с переработкой и прямыми продажами мяса это 42–61 % дохода оленеводческой семьи. У семьи, владеющей 150–200 оленями, 40 % дохода образуется от оленеводства и 18 % - от переработки мяса и прямых продаж. Процентная составляющая пенсии наиболее весома в хозяйстве с небольшим поголовьем (МТТ 2008: 23–24). Самые большие затраты приходится на оплату труда и дополнительный корм.

Обеспокоенность в настоящее время вызывают рентабельность отрасли оленеводства и её социально-культурная устойчивость, то есть преемственность поколений. По оценкам устойчивости оленеводства, вообще в мире в оленеводческих **регионах основной проблемой является сокращение пастбищных угодий**, что в Фенноскандии связано с расширением инфраструктуры и другими видами землепользования (Jernsletten & Klovov 2002).

Сохранение экономического и культурного положения оленеводства важно учитывать при планировании землепользования в северной Финляндии, так как от этого зависит доход жителей периферийных районов и сохранение их традиций. Оленеводство и связанные с ним виды хозяйственной деятельности, такие как переработка мяса и этнотуризм, развиваются и самостоятельно.

ЗАКОНОДАТЕЛЬНАЯ ОСНОВА ОЦЕНКИ ВОЗДЕЙСТВИЯ

ЗАКОН И ПОСТАНОВЛЕНИЕ ОБ ОВОС

Целью закона о процедуре оценки воздействия на окружающую среду (468/1994) (закон об ОВОС) является обеспечение оценки воздействия и единого подхода к принятию во внимание разных аспектов в планировании и принятии решений, а также повышение уровня информированности населения и улучшение возможности принятия участия в оценке воздействия (статья 1).

Согласно статье 4 закона об ОВОС процедура оценки воздействия на окружающую среду применяется к проектам и их изменениям, по которым Финляндия должна проводить оценку на основании ратифицированного ею международного соглашения. Такие изменения могут оказывать существенное негативное воздействие на природу Финляндии. Список проектов, к которым применяется процедура оценки, приведён в постановлении об ОВОС (2006/713, пункт 6). Это – в т. ч. изъятие и переработка природных ресурсов (рудники), постоянное изменение природы леса, болота или водно-болотного угодья размером более 150 га (торфоразработки), связанные с выработкой и передачей энергии проекты (крупные ветряные парки, линии электропередач), а также большие проекты, связанные с транспортом (дороги, железные дороги). Для реализации проекта может требоваться процедура ОВОС и в других случаях, например, если этого требуют особенности проекта (в т. ч. совместное с другими проектами воздействие), расположение проекта (в т. ч. землепользование в настоящее время, значимые культурно-исторические места) или особенности (много направлений воздействия, продолжительность, повторяемость).

Даже если процедура ОВОС не применяется к проекту, ответственное за проект лицо должно быть в достаточной степени **осведомлённым о воздействии проекта на окружающую среду** (закон об ОВОС, статья 25), в том числе на ведение оленеводческого хозяйства. Это может потребовать отдельного изучения вопросов для проведения оценки воздействия.

ПРОЦЕДУРА ПРОВЕДЕНИЯ ОЦЕНКИ ВОЗДЕЙСТВИЯ НА ОКРУЖАЮЩУЮ СРЕДУ

В процедуре ОВОС центральное место занимают оценка воздействия, рассмотрение альтернативных решений проекта, а также участие тех лиц, на которых проект может иметь влияние. Процедура ОВОС – это процедура *планирования, а не принятия решений*: в ОВОС, например, не предоставляются разрешения. Основанный на законе об ОВОС процесс представлен на рисунке 7 выше красной пунктирной линией. К необходимым для ОВОС исследованиям и задачам по взаимодействию приступают раньше. Например, с оленеводческим объединением следует связаться (см. Участие), а мониторинговая группа ОВОС проекта может собраться ещё до начала официальной процедуры ОВОС. .

ЗАКОН О ЗЕМЛЕПОЛЬЗОВАНИИ И СТРОИТЕЛЬСТВЕ
 Закон о землепользовании и строительстве (132/1999) (ЗЗС) предназначен для управления землепользованием и строительством так, чтобы создавались предпосылки качественной

среды проживания, а также, чтобы обеспечивать экологически, экономически, социально и культурно устойчивое развитие. Целью этого закона, как и закона об ОВОС, является обеспечение возможности участия каждого в подготовке вопросов, качества и диалога в планировании, многосторонней профессиональности, а также открытое информирование о рассматриваемых вопросах (ЗЗС, статья 1). ЗЗС регламентирует планировку на местности и способствует принятию во внимание государственных целей использования территорий.

ПЛАНИРОВКА

С помощью планировки задаются направления развития и землепользования муниципалитетов и регионов. В иерархии системы планировки самые общие черты имеет *план провинции, генеральный план* более подробный, а *проект застройки* – это самый детальный план. Статьи 77 а, б и с ЗЗС определяют *генеральный план в ветроэнергетике*, который даёт право рассмотрения лицензий на строительство ветряных электростанций.

План провинции определяет землепользование на уровне региона. Самоуправлению провинции надлежит заботиться о разработке необходимого плана провинции, о своевременном обновлении плана и его совершенствовании (ЗЗС, статья 27). О генеральных планах и проектах застройки заботятся муниципалитеты. На уровне муниципалитета с помощью генерального плана определяется структура населённого пункта и землепользования в общем, а также согласуются между собой различные виды деятельности. В проекте застройки детально определяется предназначение каждого участка, а также его застройка. Закон ЗЗС регламентирует содержание планов, оценку воздействия в процессе планировки.

При планировке есть разные способы для того, чтобы принять во внимание важные для оленеводства аспекты: землеотведение, обозначения на плане, требования согласно плану. Например, для нужд оленеводства может быть выделены территории, которые имеют большое значение, такие как пастбищные угодья, маршруты передвижения оленей. Требования плана могут обеспечить сохранение маршрута передвижения оленей через определённый участок. Шире, на всей проектируемой территории, необходимо обеспечить возможности для оленеводства. Примеры планов, на которых приняты во внимание потребности оленеводства в использовании земель, представлены в приложении 2.

Основное внимание при планировке на уровне провинции уделяется вопросам территориальной структуры. Оленеводство в тех провинциях, которые находятся на оленеводческой территории, - это вид хозяйственной деятельности, который по своему характеру вызывает особые потребности в планировании землепользования на уровне провинции. В плане провинции отведённые для оленеводства территории, а также обозначения и указания представлены в общих чертах. Они всё же имеют значение для согласования целей, зачастую противоречивых, касающихся одной территории, между собой. Обозначения могут носить более индивидуальный характер в описательной части, особенно там, где не ожида-

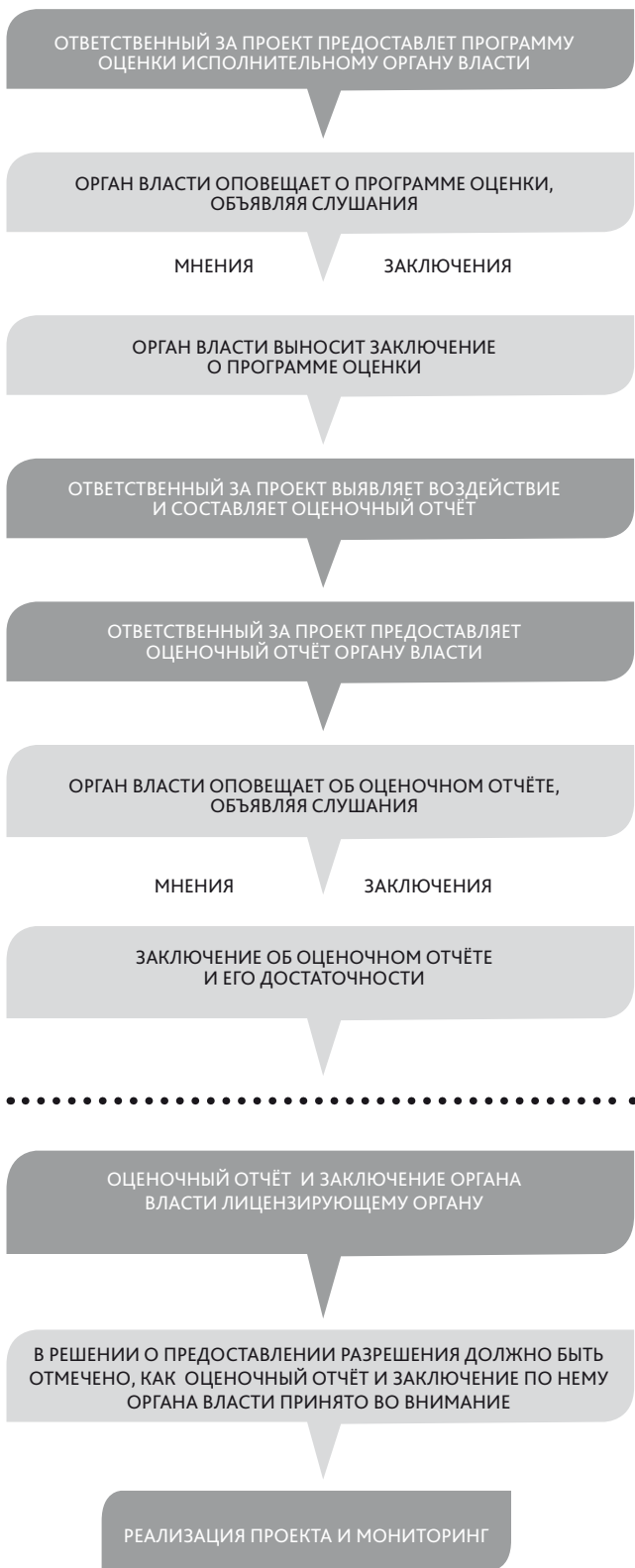


Рис. 7. Ход проекта и процедуры его ОВОС. Процедура ОВОС заканчивается на рубеже, обозначенном красным пунктиром.

ется составления более точного плана, чем план провинции. Оленеводство имеет бóльшую значимость по отношению к другим видам землепользования на специально для оленеводства предназначенной территории и на исконно саамской территории, чем на других оленеводческих территориях. Так и уровень точности планов может быть другим в этих областях. План провинции имеет определяющее влияние на планировку территории муниципалитета и на претворение её в жизнь. Органы исполнительной власти отвечают за совершенствование плана провинции.

При составлении генерального плана центральное место занимает управление структурой населённого пункта. Точность генерального плана обеспечивает принятие решений по землепользованию, связанному с оленеводством. Решения в области землепользования, связанные со структурой населённого пункта, могут оказывать косвенное влияние на возможности заниматься оленеводством, в т. ч. посредством увеличения негативного воздействия. Это воздействие вызвано использованием занятых под строительством участков, отведённых под строительство инфраструктуры территорий, дорожно-транспортных участков. При планировке важно понять какое юридическое воздействие на использование территорий и определяющее влияние на более детальное проектирование имеют указания по отведению земель на разных уровнях планирования. К тому же следует помнить, что не на всех землях, охваченных генеральным планом, будет проводиться детальное проектирование.

В детальном проектировании определяющее значение в связанных с оленеводством аспектах имеет направляющее влияние генерального плана. При составлении генерального плана следует изучить значение целевой территории для оленеводства, провести необходимое землеотведение, дать необходимые указания, чтобы при составлении детального плана найти решения относительно отдельных объектов. Составляя проект застройки, следует позаботиться о том, чтобы он не причинял существенного ухудшения качества среды обитания, которое необоснованно, исходя из целей проекта застройки (ЗЗС, статья 54). Когда проект застройки вступил в силу, нужно помнить, что на охватываемой им территории нельзя располагать виды деятельности, которые оказывают негативное влияние на определённые в проекте виды землепользования или противоречат указаниям проекта, направленным на предотвращение или ограничение негативного воздействия.

ГОСУДАРСТВЕННЫЕ ЦЕЛИ ЗЕМЛЕПОЛЬЗОВАНИЯ (ГЦЗ)

Посредством определения государственных целей землепользования (ГЦЗ) в планировании землепользования и деятельности государственных органов обеспечивается принятие во внимание значимых в государственных масштабах вопросов (Ympäristöministeriö 2000 и 2009). ГЦЗ – это основанное на Законе о землепользовании и строительстве решение Государственного совета (30.11.2000 и 13.11.2008). Государственным органам в своей деятельности необходимо принимать во внимание государственные цели землепользования, обеспечивать их выполнение и оценивать влияние своих действий с позиции

территориальной структуры и землепользования (ЗЗС, статья 24.1). В планировании землепользования на уровне провинции и других уровнях следует способствовать выполнению государственных целей землепользования (ЗЗС, статья 24.2). Юридически обязательство распространяется на все уровни планирования землепользования.

Общие цели используются для правовой оценки общего планирования (не для оценки непосредственно влияющих на строительство проектов застройки). Таким образом, задачи планирования землепользования на уровне плана провинции и генерального плана - способствовать созданию условий для оленеводства. Согласно общим целям ГЦЗ, определённым в разделе "Специфические территориальные комплексы природной и культурной среды":

"Организация землепользования способствует сохранению побережья Ботнического залива, территории горных тундр Лапландии и водосборного бассейна реки Вуоксы как особо ценных природно-культурных территориальных комплексов. Одновременно обеспечиваются условия для проживания и хозяйственной деятельности. Определяются особенности территорий, виды использования их согласуются наиболее гармоничным образом для сохранения своеобразия природных условий и культурных ценностей. Одновременно поддерживается сохранение самобытных поселений и культурной среды, образовавшейся в этих природных условиях.

В вопросах землепользования на исконно саамских территориях принимается во внимание принадлежащее саамам, как коренному народу, право поддерживать и развивать свою культуру для обеспечения условий сохранения традиционных видов хозяйственной деятельности. На оленеводческой территории необходимо осуществлять землепользование так, чтобы обеспечить предпосылки для развития оленеводства".

В общих целях действующей территориальной структуры касающиеся оленеводства (из-за его характера и расположения) ГЦЗ следующие:

"Совершенствование структуры и землепользования района основано, прежде всего, на его собственных сильных сторонах и особенностях расположения".

"В организации землепользования принимаются во внимание виды хозяйственной деятельности, характерные для рассредоточенного проживания и единичных хозяйств, а также потребности сельской местности в постоянных жителях".

В процессе ОВОС проектов и на начальном этапе землеустройства следует руководствоваться касающимися планирования государственными целями землепользования. В описательных частях ОВОС и планах землепользования необходимо рассматривать ГЦЗ: Как проект соотносится с ГЦЗ? Имеет ли проект воздействие на другие ГЦЗ? Имеются ли между ними противоречия? В описательной части ОВОС предоставляется обоснованная оценка того, как реализация проекта способствует достижению ГЦЗ. Таким образом, надо оценить, например, каким

образом будут обеспечиваться условия для занятия оленеводством. Кроме того, государственные органы должны вынести своё заключение по достижению ГЦЗ.

Государственные цели землепользования - это составляющие одного целого. Вышеупомянутые и многие другие цели косвенно оказывают влияние на создание условий для оленеводства. Они касаются, например, туристических центров, сетей связи и других составляющих инфраструктуры. Относительно применения ГЦЗ стоит отметить, что цели представлены не в приоритетном порядке. Они имеют равное значение, поэтому решения нужно находить таким образом, чтобы, по меньшей мере, две цели были бы достигнуты наилучшим образом. Возможные противоречия должны быть хорошо обоснованы в описательной части плана землепользования.

СОГЛАСОВАНИЕ РАЗНЫХ ПРОЦЕДУР

При планировании проекта необходимо согласовывать между собой процедуру ОВОС, необходимое планирование землеустройства на разных уровнях: провинции, генеральной схемы и проекта объекта землеустройства, а также оценку «Natura» (оценку воздействия на сеть природоохранных территорий). Кроме того, в крупном проекте согласуемыми могут быть разные процедуры ОВОС (напр. рудника, железной дороги, линии электропередач), а также переговоры, предусмотренные в законе об оленеводстве (статья 53). Закон об ОВОС (статья 5.1 и статья 9.1) предполагает согласование процедур. К тому же закон о защите природы (статья 65) предоставляет возможность провести оценку «Natura» в рамках процедуры ОВОС. Вопросы переговоров рассматриваются в разделе, посвященном участию местных хозяйственных деятелей в подготовке проектов землеустройства.

Благодаря согласованию можно избежать «накладок» в т. ч. относительно графика работ, организации принятия участия, проведения исследований, контроля, оценки воздействия и оценки комплексного влияния разных проектов. Процедуры ОВОС и планирования землеустройства одного и того же проекта нужно, по возможности, согласовывать с точки зрения участия (рис. 8). Это рекомендуется, например, потому что продолжительные, следующие одна за другой процедуры могут быть довольно изнурительными, а сроки – затянутыми. Объединяя процедуры, на переговорах и в других ситуациях нужно чётко излагать их цели, то есть, что должно быть достигнуто, например, в результате планировки, и почему заинтересованным лицам важно принимать участие в планировании. Возможно, таких проектов на территории оленеводческого объединения не было ранее, поэтому местным хозяйственным деятелям непонятен ход подготовки проекта.

В графике процедур следует, по возможности, принимать во внимание сезонный ритм оленеводства. Осень и начало зимы – самый напряжённый период у оленеводов, это "время сбора урожая". Примерно, с октября по декабрь, и даже по февраль, оленеводы занимаются сбором оленей и проведением коральных работ (рис. 6), поэтому могут находиться далеко от муниципальных центров, даже без телефонной связи. Особенно в оленеводческих объединениях на саамской территории оленей интенсивно выпасают в стаде в тундре с февраля до начала снеготаяния. Летом, в конце июня, часть оленеводческих объединений проводит маркировку оленят в течение пары недель. В это время участие в собраниях и других мероприятиях маловероятно. Ситуация неодинакова в разных оленеводческих объединениях, её можно выяснить у представителей отдельного объединения. Вот почему при планировании различных процедур стоит вовремя связаться с оленеводческим объединением.



Рис. 8. Согласование процедур в проектах, для которых требуется ОВОС и план землеустройства.

УЧАСТИЕ

Есть разные способы принятия участия в процедурах, связанных с землепользованием. Они планируются и излагаются в зависимости от случая на этапе составления программы ОВОС. Участие в процедуре землеустройства планируется в плане участия и оценки (ПУО). Очень важно, чтобы местные хозяйственные деятели, в т. ч. оленеводческие объединения, были включены в процесс, так как у местных жителей и лиц, осуществляющих хозяйственную деятельность, есть право на получение информации о проектах, влияющих на их жизнь. Одна из главных задач процедуры ОВОС – диалог и обмен информацией между лицом, ответственным за проект и местным населением. Эта задача решается благодаря участию местных заинтересованных лиц в процессе. Посредством участия могут быть решены спорные вопросы между сторонами, у которых есть возможность выразить свою точку зрения и услышать о взглядах противоположной стороны, получить возможность понять их. Участие обеспечивает также взятие на себя обязательств.

Планируя проект, ответственному лицу необходимо **связаться с оленеводческим объединением на начальном этапе**, лучше до предоставления программы ОВОС. Объединение представляет руководитель (хозяин оленей). Его контактные данные есть у Союза оленеводческих объединений (www.paliskunnat.fi).

ПРОГРАММА ОВОС И ПЛАН ОБЩЕСТВЕННОГО УЧАСТИЯ

Участие на период проведения ОВОС планируется при составлении программы ОВОС и отражается в плане общественного участия (ПОУ) процедуры землеустройства. Планируются действия по участию и график их исполнения, записываются участники проекта. На оленеводческой территории участником всегда является оленеводческое объединение, на территории которого планируется проект. Оленеводческое объединение может участвовать в роли эксперта.

РУКОВОДЯЩАЯ ИЛИ МОНИТОРИНГОВАЯ ГРУППА

Часто образуется руководящая группа проекта, в состав которой входят представители местных и территориальных структур. Она наблюдает за реализацией проекта. В состав группы должен входить представитель оленеводческого объединения, который распространяет среди оленеводов информацию о происходящей на территории деятельности. Обычно объединение представляет его руководитель. В состав руководящей группы можно включить и руководителей других оленеводческих объединений с территории, подверженной влиянию проекта, если проект крупномасштабный и имеет влияние за пределами непосредственно проектной территории. Если проект расположен на территории большого оленеводческого объединения и касается территории отдельной оленеводческой группы внутри объединения, бригадир которой лучше, чем руководитель всего объединения осведомлен о практической работе на данном участке, то его также следует пригласить для работы в руководящей группе. Оленеводы в силу характера их работы хорошо знакомы

с природными условиями своей местности, поэтому кроме сведений о ведении оленеводческого хозяйства они могут дать много другой полезной для планирования проекта информации. Приглашение для участия в работе руководящей группы всегда направляется оленеводческому объединению, которое принимает решение об участии второго своего представителя в заседаниях группы. Оленеводческое объединение часто выступает в роли эксперта в руководящей группе.

ОБЩЕСТВЕННЫЕ СЛУШАНИЯ

Общественные слушания в процессе проведения ОВОС организуются, по меньшей мере, два раза: на этапе составления программы ОВОС и после подготовки отчёта. Одновременно может рассматриваться возможный землеустроительный план. По вопросам землеустройства также проводятся слушания. О слушаниях оповещается общественность, участие в них могут принимать любые заинтересованные лица. На встрече предоставляются сведения о проекте, участники могут выразить своё мнение о воздействии проекта и плана землеустройства. Одновременно стороны заслушивают точки зрения друг друга и могут, например, соотнести наносимый им урон с уроном других. Во время общественных слушаний есть возможность услышать кроме точки зрения официальных представителей мнение и других оленеводов о воздействии проекта. Тогда об исходных данных и для оценки воздействия можно получить более полные сведения.

ЗАКЛЮЧЕНИЯ

Государственным органам необходимо всегда запрашивать у оленеводческих объединений письменные заключения при проведении процедур на их территории, как в ОВОС, так и в землеустройстве. В ОВОС заключения запрашиваются по программе ОВОС и отчёту ОВОС. Планы землеустройства вынесены на всеобщее рассмотрение, и их можно комментировать на этапе подготовки и на этапе вынесения предложения. Также в Горном законе определено заслушивание оленеводческих объединений на разных этапах рассмотрения лицензий.

У оленеводческого объединения можно и нужно запрашивать заключения, но ни один закон прямо этого не предписывает. С другой стороны, нужно помнить, что не достаточно только заключения Союза оленеводческих объединений, так как именно **оленеводческое объединение, на территории которого планируется к реализации проект, является задействованной в процедуре стороной**. С другой стороны, если у Союза оленеводческих объединений не запрашивается заключения, то вопросы более общего характера могут остаться незамеченными. Союз оленеводческих объединений проводит наблюдение за проектами в разных районах оленеводческой территории. У Союза можно получить, например, информацию о решении подобного вопроса в другом районе. Заключение оленеводческого объединения предоставляется обычно его руководителем и/или правлением. В крупных проектах также общее собрание оленеводческого объединения может выразить своё мнение.

ЗАКЛЮЧЕНИЕ КОНТРОЛИРУЮЩЕГО ОРГАНА

Один из форумов участия в процедуре ОВОС – это заключение контролирующего государственного органа. Оно выносится по программе ОВОС и по отчёту ОВОС. На этапе составления программы ОВОС государственный орган собирает все заключения в одно. На основании их и своей позиции он составляет заключение контролирующего органа, о достаточности программы. На отчётном этапе в заключении контролирующего органа говорится, достаточны ли проведённые в процедуре исследование, сравнение, оценка и участие в процедуре оценки. В заключении также выражается мнение о жизнеспособности проекта и выполнении государственных целей по землепользованию. В заключении контролирующего органа представлено обобщение мнений и заключений всех принимающих участие сторон, таким образом о воздействии проекта и об отношении к нему разных сторон можно получить целостную картину.

ИНДИВИДУАЛЬНЫЕ БЕСЕДЫ

Индивидуальные беседы с жителями и хозяйственными деятелями территории – это эффективный способ получения о территории неофициальных сведений, которые необязательно доступны на массовых собраниях и подобных мероприятиях. В беседе рождается доверие сторон друг к другу. Точку зрения оленеводов представляет руководитель оленеводческого объединения. С его помощью можно узнать об отношении оленеводов к проекту, задействовать в планировании других ключевых лиц. Когда беседа проводится с официальным представителем оленеводческого объединения, то в процессе её можно удостовериться, что полученные в индивидуальных беседах сведения не случайные, что они не выражают мнение только отдельных лиц.

МАЛЫЕ ГРУППЫ

В ОВОС крупных проектов часто проводится оценка социального воздействия или воздействия на оленеводство так, что негативное воздействие обсуждается в небольших группах. Группу оленеводов представляют тогда обычно члены оленеводческого объединения (напр. на общем собрании выбранная группа или правление) и Союз оленеводческих объединений. В группе может также быть представитель горнодобывающего предприятия для участия во всех или только в некоторых заседаниях группы. Это всё же меняет атмосферу заседаний и может привести к тому, что вопросы не обсуждаются так открыто, как без участия ответственного за проект. Важно разъяснить участникам цели и роль каждой процедуры. Небольшая группа образуется и собирается по приглашению задействованной консалтинговой организации.

Положительная сторона небольшой группы в том, что по сравнению с индивидуальной беседой, воздействие проекта рассматривается шире, к тому же многие местные жители получают правильное впечатление о проекте на разных этапах его реализации. Небольшие группы часто хорошо справля-

ются с определённой в ОВОС важной задачей, – диалогом. Положительные впечатления о работе небольших групп подчёркиваются в крупных проектах (напр. рудники). Кроме того, место нахождения проекта может быть таким, что более широкий круг вопросов легче обсуждать после проведения бесед в небольших группах. Это происходит, например, тогда, когда проект готовится к расположению на важных для оленеводства участках, что грозит широко распространяющимся воздействием. Крупные проекты оказывают разное по характеру воздействие на оленеводство в разных частях территории оленеводческого объединения. Рассмотрение этих вопросов в небольших группах важно для выявления всех видов воздействия проекта.

Частью работы небольших групп могут быть также совместные заседания с другими малыми группами. Тогда участники со стороны, подвергающейся воздействию, могут взаимодействовать и делиться важными для себя мыслями проекта и его воздействия. Они познакомятся с другими точками зрения, что может сгладить противоречия между местными хозяйственными деятелями. Встречи небольших групп могут быть продолжены после начала реализации проекта. Группа может осуществлять наблюдение за воздействием проекта и, таким образом, быть частью программы мониторинга проекта.

ПЕРЕГОВОРЫ ПО ЗАКОНУ ОБ ОЛЕНЕВОДСТВЕ, СТАТЬЯ 53

Закон об оленеводстве должен приниматься во внимание в проектах землепользования Северной Финляндии. В Законе говорится: «При планировании на государственных землях деятельности, которая будет оказывать существенное воздействие на оленеводство, государственному органу необходимо проводить переговоры с представителями соответствующего оленеводческого объединения» (ЗОВ, статья 53). Например, Метсяхаллитус (Лесное управление) ежегодно проводит переговоры с оленеводческими объединениями о проводимых на государственных землях лесозаготовительных работах. Метсяхаллитус согласует с оленеводческими хозяйствами продажу и сдачу в аренду государственных земель под строительство парков ветряных мельниц, горнодобывающих предприятий и т. д. Если план землеустройства муниципалитета распространяется на государственные земли, то представителям муниципалитета необходимо провести переговоры с оленеводческим объединением. Закон об оленеводстве не регламентирует более точно, в рамках какой процедуры нужно проводить переговоры, поэтому их проведение **следует планировать в проекте в зависимости от конкретного случая**. Законодательно обоснованные процедуры на разных этапах проекта могут быть связаны с разными задачами, поэтому важно организовывать переговоры на нескольких этапах реализации проекта (ОВОС, план землеустройства, горный отвод, генплан железной дороги и т. д.). При согласовании процедур переговоры по некоторым вопросам можно объединять (напр. ОВОС и план, если они одновременные).

По закону об оленеводстве, на переговоры необходимо приглашать представителей соответствующего оленеводческого объединения. По меньшей мере, на них должен присутствовать *руководитель оленеводческого объединения*. Кроме него желательно пригласить и других членов правления объединения. Приглашение всегда направляется в объединение, которое решает, будет ли участвовать в переговорах кроме руководителя какой-то другой представитель. Отдельный оленевод или отдельная бригада не может выступать на переговорах от лица оленеводческого объединения. *Союз оленеводческих объединений* не может быть стороной переговоров, но может при желании присутствовать на них в качестве эксперта. Другой стороной на переговорах выступает государственный орган. Возможно также присутствие *представителя муниципалитета* (особенно если одновременно составляется план землеустройства проекта по заказу муниципалитета). Если государственный орган не *Метсяхаллитус*, то эта организация приглашается как управляющий государственными землями орган. Роль *ELY-центра* на переговорах – быть регулирующим органом власти (процедура ОВОС), которому известно о воздействии проекта. Как представитель исполнительной власти ELY-центр контролирует планирование землепользования муниципалитета. Кроме того, ELY-центр оказывает финансовую поддержку предприятиям. Также *ответственное за проект лицо* может принимать участие в переговорах, предоставлять актуальную информацию о проекте и получать сведения о его воздействии. Такая многосторонняя основа переговоров обеспечивает получение информации всеми присутствующими сторонами о воздействии проекта на оленеводство и позволяет принять её во внимание на следующих этапах подготовки проекта. В Лапландии есть полезный опыт таких многосторонних переговоров, его можно рекомендовать к применению шире. Приглашающей на переговоры стороной является, обычно, Метсяхаллитус, как управляющий государственными землями орган, или ELY-центр, если он выступает в роли контролирующего органа (в ОВОС). Союз муниципалитетов Лапландии организовывал переговоры по вопросам плана землеустройства провинции. Если вопрос касается планирования землеустройства муниципалитета, то на приглашение на переговоры поступает от муниципалитета. Расширение переговоров указанным выше образом возможно с согласия предполагаемых законом сторон, - оленеводческого объединения и государственного органа.

Необходимо принимать во внимание то, что переговоры имеют иной по сравнению с публичными слушаниями характер. Переговоры являются одним из *инструментов, с помощью которого можно договориться о решении касающихся оленеводства вопросов проекта*. На переговорах обсуждается деятельность и её воздействие, которое было отмечено при планировании проекта и проводимых при этом исследований (достаточность и достоверность исследования воздействия на оленеводство). *Целями переговоров должны быть поиск решений и уменьшение негативного воздействия*. Во время процедуры ОВОС переговоры с оленеводами лучше начать уже до предоставления программы ОВОС, чтобы можно было достичь понимания и договорённости о том, какие во-

просы, касающиеся оленеводства, надлежит выяснить. Второй этап переговоров можно провести до предоставления отчёта контролирующему органу. Тогда на переговорах обсуждается, как исследовалось воздействие (достоверность исследования), какое воздействие замечено, есть ли способы его уменьшения. На переговорах можно определить, превышает ли предусмотренный Законом об оленеводстве, статье 2 предел существенного вреда. В ходе переговоров могут выясниться слабые стороны и ошибки проведённой оценки, оставшиеся незамеченными формы воздействия, способы уменьшения воздействия. Переговоры объявляются предписанными законом, ведётся протокол, который проверяется и подписывается. Контролирующий орган в ОВОС и утверждающий план землеустройства орган должны убедиться в том, что переговоры проведены.

Такие же, как предполагаемые Законом об оленеводстве, статье 53 переговоры могут быть рекомендованы к проведению и на землях, которые не являются государственными, не смотря на то, что они не являются там законодательно обязательными.

ДРУГИЕ ПЕРЕГОВОРЫ

Обязанность проведения переговоров по вопросам землеустройства провинции Лапландии, и проектов, оказывающих существенное воздействие на оленеводство, расширена. Она касается не только государственных, но и других, например, муниципальных органов при планировании землеустройства (см. приложение 2).

В землеустройстве начинать переговоры с заинтересованными сторонами хорошо уже на этапе проведения исследований. В составлении муниципальных планов землеустройства (предусматриваемые землеустройством провинции) переговоры следовало бы проводить не позднее, чем после этапа предоставления плана на общественное обозрение. На этих переговорах можно рассмотреть позицию оленеводческого объединения или его сообщение о воздействии, которое может быть принято к сведению (уменьшено) при составлении плана землеустройства. С оленеводческим объединением можно вести диалог уже до предоставления готовящегося материала на общественное обозрение, а второй раз – до вынесения предложения на общественное обозрение. Таков, например, установившийся порядок в составлении планов землеустройства провинции Лапландии. Оленеводческое объединение и Союз оленеводческих объединений в некоторых случаях принимали участие и в предписанных законом переговорах государственных и муниципальных организаций, что отмечалось с положительной стороны, как способ обеспечения принятия во внимание оленеводства в достаточной мере.

Если будет установлено, что проект оказывает негативное воздействие на другой вид хозяйственной деятельности, то необходимо стремиться уменьшить и компенсировать это воздействие с помощью переговоров между стороной, реа-

лизующей проект, и стороной, осуществляющей хозяйственную деятельность. На переговорах следует соблюдать правила хорошего тона. Это означает, что планы обсуждаются на таком этапе, когда на них можно ещё повлиять. Необходимо стремиться к достижению договора об уменьшении негативного воздействия и его компенсации, а также о наблюдении за этим и реакции на результаты наблюдений.

МЕХАНИЗМЫ ВОЗДЕЙСТВИЯ

В период действия проекта землепользования оленеводство может быть подвергнуто следующему воздействию:

- 1) воздействие на олени пастбища:
 - (а) исчезновение пастбищ, используемых в оленеводстве, прямо или косвенно: олень избегает определённых участков, участки невозможно использовать для оленеводства в полной мере;
 - б) изменение пастбищных угодий;
 - (с) дробление пастбищных угодий;
 - (d) неравномерный износ пастбищных угодий;
 - (е) возможные следы вредных веществ в корме оленей.
- 2) воздействие на выпас оленей (нарушение);
- 3) воздействие на оленеводство:
 - (а) деятельность: например, нарушение маршрутов миграции оленей;
 - (б) строения: например, коральные изгороди или защитные заборы остаются на территории проекта, их предназначение изменяется, или их вообще нельзя использовать.
- 4) аварии с участием оленей (ДТП или на территории проекта);
- 5) воздействие на здоровье оленей;
- 6) социально-экономическое воздействие и влияние на рентабельность хозяйственной деятельности;
- 7) воздействие на культуру оленеводства.

ВОЗДЕЙСТВИЕ

НА ПАСТБИЩА

Проекты землепользования всегда приводят к потере пастбищ или их изменениям. Количественные потери возникают, когда пастбища остаются под инфраструктурой. Обычно ущерб от потери пастбищ распространяется шире той территории, которая охвачена инфраструктурой, так как на промежуточных участках и территории вокруг неё создаётся беспокойная обстановка, оленеводство там невозможно. В процессе реализации проекта могут создаваться физические препятствия проникновению оленей или оленеводов на пастбищные угодья и участки оленеводческих работ. В некоторых случаях происходят изменения пастбищных угодий вместо их прямой потери. Например, пастбища под высоковольтными линиями по-прежнему находятся в пользовании оленеводов, но растительность там меняется из-за вырубленного леса. Изменения также заметны на краевых участках леса. Эти изменения могут привести к изменению выпаса оленей. Например, если с пастбищ, использующихся ранней весной, вырубить деревья с бриорией, то эти участки утратят привлекательность для оленей, и те могут направиться на поиск корма в другие места. Лучшими пастбищами являются цельные обширные пастбищные угодья, где сохранилась необходимая для выпаса спокойная обстановка. При дроблении пастбища на более мелкие части, изменяется их пригодность для оленеводства. Воздействие землепользования крупномасштабных проектов или кумулятивное воздействие нескольких небольших проектов отражается на состоянии других пастбищ (напр. ягельных пастбищ) на всей территории оленеводческого объединения, так как цельные площади подвергаются делению, а нагрузка на пастбище и/или его вытаптывание возрастают на оставшихся в пользовании

площадях для выпаса и приводят к их истощению. Одновременно другие площади могут использоваться недостаточно. Олени в течение года выпасаются на разных пастбищных угодьях. Зимние пастбища считаются в оленеводстве необходимым условием ведения хозяйства. Их объёмы и состояние определяют выживание оленей зимой и, таким образом, рентабельность оленеводства, так как на хороших зимних пастбищах оленям не нужна подкормка. (Затраты на подкормку высокие.) Большая часть оленеводческих объединений вынуждена проводить зимнюю подкормку или собирать оленей в загоны, особенно в южной и средней части оленеводческой территории. Из качественных потерь наиболее ощутимы, обычно, потери зимних пастбищ (особенно старых лесов, то есть лучших лишайниковых пастбищ) или типов пастбищных угодий, которых и без того мало в оленеводческом объединении. Также значение наиболее качественных летних пастбищ (болота с обильной растительностью, ельники, долины рек и ручьёв) может быть велико, так как на этих пастбищах олени откармливаются, готовясь к зиме. Участок может представлять ценность и по другим причинам, например, в трудные зимы там оленю может быть легче добывать корм из-за невысокого снежного покрова. Особую ценность представляют собой и репродукционные участки, то есть те, которые используются оленями в период гона и рождения оленят.

Расположением проекта определяются масштабы и характер его воздействия. Оценивая воздействие проекта, кроме количественных потерь пастбищ необходимо учитывать также и качественные потери (тип пастбища/использование), определить **значение территории для хозяйственной деятельности**. Качественные потери оцениваются в отношении пастбищ всего оленеводческого объединения: напр. располагается ли проект на пастбище такого типа, которого и раньше было много в изобилии/слишком мало. Потери пастбищных угодий приводят к потребности в дополнительной подкормке, стоимость которой тоже можно оценить. Продолжительность реализации проекта, его воздействие на окружающую среду также имеют значение: возможно ли территорию восстановить после завершения проекта или она исчезнет навсегда из пастбищных площадей (напр., карьеры, пруды-отстойники).

Воздействие вызывает и использование вредных для окружающей среды химических реагентов, а также добыча веществ, которые могут загрязнять природную среду, и посредством этого, растительный корм оленей и воду (тяжёлые металлы, радиоактивные вещества). Если проект оказывает негативное воздействие на окружающую среду, то остаточные концентрации токсичных веществ в кормовых растениях оленей могут оказывать влияние и выше в трофической цепи (сравните подверженность радиации у оленеводов, употребляющих в пищу много оленины (Stuk 2010)).

ВОЗДЕЙСТВИЕ НА ИСПОЛЬЗОВАНИЕ ПАСТБИЩ ОЛЕНЯМИ

Нарушения у оленей в использовании пастбищ зависят от времени года и пола животных. Самки оленей или важеньки образуют 80 % зимнего поголовья оленей и являются наиболее важной продуктивной частью стада. Ранней весной, на последней стадии беременности, и во время отёла у оленей нельзя вызывать стресса и излишнего расхода энергии. Спокойная обстановка на пастбищах необходима и для успешного отёла, и для воспроизводства. Особенно ранней весной и в начале лета важеньки с оленятами чувствительны к деятельности человека, такой как, например, туризм, дорожное движение, военные учения (Helle & Särkelä 1993, Vistnes & Nellemann 2001, Vistnes 2008, Helle et al. 2010, Anttonen et al. 2011). Тогда вокруг участка проекта находящиеся территории, мало использовавшиеся или вообще не использовавшиеся в оленеводстве, подвергаются излишней нагрузке выпаса. Вследствие вызванных человеком резких нарушений спокойствия оленята могут отделяться от оленей преждевременно. Маленьким оленятам не выжить без матери, заботящейся об их питании и защите. Оленята легко могут утонуть в канавах и каналах с крутыми берегами (напр. участок торфоразработки). Также возможны ситуации, когда оленята не могут спастись от нападения хищников, если путь им преграждают глубокие канавы.

Установлено, что хоры менее уязвимы к антропогенному воздействию в любое время года (напр. Helle & Särkelä 1993, Vistnes & Nellemann 2001). С другой стороны, в середине лета в поисках защиты от кровососущих насекомых олени стремятся больше находиться на открытой местности, например, на склонах песчаных карьеров, на дорогах. Тогда они меньше реагируют на деятельность человека, дорожное движение. Замечалось, что самцы оленей в середине лета приходили на территорию рудника в поисках защиты от насекомых. На степень беспокойства оленей кроме пола и времени года влияет и то, насколько они привыкли к деятельности человека, а также размер стада. (В большом стаде олени лучше переносят нарушение спокойствия.) (Reimers & Colman 2006). Олени могут привыкнуть к деятельности человека, например, там, где сосредоточены лучшие пастбища (напр. Skarin 2007) или там, где меньше назойливых насекомых (напр. Skarin et al. 2004).

Возможно и то, что проект вызовет непредсказуемое воздействие. Например, если проект очень крупный и/или расположен на чувствительной к нарушениям территории, то олени могут уйти с территории оленеводческого объединения. Это происходит, например, вследствие нарушения природных условий – поверхность земли пастбищ замёрзла или покрылась плесенью, построены крупные пруды-отстойники. Когда условия пастбищ существенно ухудшаются, то олени мигрируют на большие расстояния, оказываясь на территории другого оленеводческого объединения. Когда какие-то олени находятся в движении, то к ним присоединяются и другие, и вскоре перемещаются сотни оленей.

ПРИМЕРЫ ВОЗДЕЙСТВИЯ

– РУДНИКИ И ВЫПАС ОЛЕНЕЙ

Как ведут себя олени вблизи рудников, наблюдалось в Пахтаваара, Киттиля и Кевитса. По сведениям оленеводческого объединения Саттасниemi после строительства рудника Пахтаваара характер поведения оленей изменился.

В расположенном недалеко от рудника (около 3,5 км по прямой линии на юго-запад) главном коральном загоне в настоящее время собирается меньше оленей, чем до строительства рудника, то есть олени с меньшей интенсивностью проходят этот участок, где их собирают на коральные работы. Наименьшее количество оленей наблюдалось в первые годы после строительства рудника. С другой стороны, в период действия рудника самцы оленей (хоры) заходили на территорию рудника в поисках защиты от насекомых, несмотря на то, что участок обнесён забором.

Пахтаваара находится в месте летнего выпаса оленей, а хоры не так чувствительны летом к влиянию жизнедеятельности человека, как важеньки с оленятами. Известно, что несколько хоров объединения Саттасниemi, искавших защиты от насекомых на территории рудника, утонули в пруду-отстойнике.

Рудник в Киттиля построен на маршруте осенних миграций оленей. Теперь направление движения оленей резко меняется у рудника, так как участок рудника и его площадки поверхностного стока создают физическое препятствие движению. Олени не приходят, как раньше, зимой к домашним загонам расположенного недалеко от рудника посёлка Киистала. Также и в ближайших окрестностях олени не встречаются, по словам оленеводов.

В начале зимы 2010 года во время интенсивного строительства рудника «Кевитса» олени паслись, откапывая растительный корм в 0,5-1 км от территории рудника, хотя раньше в это время года, даже на начальном этапе строительства, они паслись на территории рудника

ВОЗДЕЙСТВИЕ НА ОРГАНИЗАЦИЮ ОЛЕНЕВОДСТВА

Под воздействием проекта землепользования использование оленеводческих строений может быть прямо или косвенно затруднено. Строения, например, коральные изгороди или заборы на границе оленеводческих объединений могут остаться прямо на строительных участках. Во время строительства может возникнуть потребность сделать проёмы в заграждениях или в целях движения, или из-за строительства объектов (дорог, линий электропередач), а позже их технического обслуживания. Тогда заграждения теряют своё значение как ограничивающие движение строения, их нужно обустроить воротами. Ворота всегда создают лишнюю работу для оленеводов, так как надо заботиться о том, чтобы они были закрыты, особенно на границе двух оленеводческих объединений.

Использование инфраструктуры оленеводства может стать затруднительным или невозможным, например, если перегон оленей к коральным изгородям не получится. Оленей собирают, передвигаясь пешком, на квадроциклах и снегоходах, иногда и с использованием небольших вертолётов, с помощью собаки. Перегоняют оленей, используя их естественные инстинкты. Передвижение оленей восприимчиво к внешнему воздействию, оно не получится насильственным путём. Например, резкое движение, шум или запах впереди перемещающегося стада, неестественно открытое место могут испугать оленей и нарушить единство стада. Сбор разбежавшихся оленей и работу по их перемещению надо начинать сначала. Если на маршруте встречаются дороги или следы снегоходов, то олени могут направиться по ним не в ту сторону. Для обеспечения пересечения сложных участков (полосы высоковольтных линий, дороги, следы) требуется больше рабочей силы. Лишняя работа повышает затраты, снижает рентабельность хозяйственной деятельности. Например, цена одного часа использования вертолёта составляет сотни евро. Если использование коральной изгороди будет затруднительно или невозможно, то всю организацию оленеводства территории надо начинать заново. Переорганизация – это сложный процесс, занимающий много времени, так как места коральных работ сформировались в течение десятков, а то и сотен лет, нахождение нового места совсем непросто.

Во многих оленеводческих объединениях используется небольшой вертолёт для сбора и перегона оленей во время коральных работ. По лётным правилам дистанция безопасности от ветряных мельниц в нормальных условиях 600 м по горизонтали и 300 м по вертикали. Всё же для сбора оленей полёт – это выполнение заказа, тогда эти границы могут быть превышены, если работа этого требует. Тогда о полёте на более близком расстоянии решение принимается пилотом. Дистанция безопасности не является препятствием перегона оленей вертолётов через парк ветряных электростанций. Перемещение может быть затруднено, если олени испугаются шума и движения ветроэлектростанций.

Если участок леса расчищается, например, для строительства линий электропередач, то на нём остаются высокие пни, которые могут повредить средства передвижения. Но-

вая инфраструктура может создавать опасности для занятия оленеводством. Опасность представляют, например, линии электропередач, если для перегона оленей используются вертолёт. Олени могут усвоить, что вертолёт не может приближаться к высоковольтным полосам, и остаться под проводами, что затрудняет работу. Часто при перелёте на место работы берут за ориентир реку, тогда провода, тянущиеся через реку, могут быть риском аварии. Столбы и их широкие могут создавать некоторую опасность и для оленеводов, передвигающихся неземным путём.

Для оленеводства имеет значение и то, оказывает ли проект косвенное влияние через изменение пастбищеобмена на исполнение обязанностей оленеводов по защите посевных площадей, лесопосадок, дворов и садов при домах для постоянного жительства от ущерба, наносимого оленями. Также законодательно закреплена обязанность содержать оленей на территории своего оленеводческого объединения. Если проект вызывает перемещение оленей на территории других объединений, то возрастает потребность в рабочей силе и затраты на возвращение оленей на территорию своего оленеводческого объединения.

ВОЗДЕЙСТВИЕ

НА ОЛЕНЕВОДЧЕСКОЕ ХОЗЯЙСТВО

Изменения в выпасе оленей оказывают воздействие на рентабельность оленеводства. Это было установлено Институтом исследования леса в изучении воздействия стрельбища «Роваярви» на хозяйственную деятельность оленеводческого объединения Пюхя-Каллио (Helle et al. 2010). Вследствие нарушений мест обитания оленей может собираться больше, чем обычно, на определённых участках. По результатам исследования в районе влияния стрельбища «Роваярви» из-за усиливающейся конкуренции за пищу и стресса, а также большего истощения пастбища убойный вес снизился в среднем на один килограмм, а отёл уменьшился на пять процентов. Перенос оленеводческих работ с осени на январь-февраль из-за военных учений привёл к тому, что около 24 % оленей осталось осенью вне коральных работ, и их убойный вес успел снизиться около 2,1 кг на тушу. Это всё влияет на производство оленины и доход от него, снижает рентабельность оленеводства. К тому же объём оленеводческих работ объединения Пюхя-Каллио в 1,9 раза больше, а затраты в 1,5 раза больше, чем в соседних оленеводческих объединениях. Оленей также необходимо подкармливать зимой больше обычного из-за уменьшения или ухудшения пастбищ, что увеличивает затраты и снижает рентабельность оленеводства.

Если использование оленеводческих строений становится невозможным или очень затруднительным, то хозяйствование оленеводческого объединения или его части надо организовывать заново (в т. ч. перенос заграждений, строительство новых). Это приводит к дополнительным расходам в планировании работ. Особенно неполное использование важной коральной изгороди вызывает потребность перепланирования деятельности для увеличения её эффективности. Расположение строений на территории оленеводческого объединения является непростой задачей, так как проект может вызвать одновременно много

изменений, полудикое животное трудно управляемо. Требуется определённое время на то, чтобы изменившийся пастбищеоборот стал постоянным. До этого, возможно, потребуются проведение экспериментов, и только со временем найдутся постоянные решения.

Нарушение пастбищ и пастбищеоборота, вызванное другими видами землепользования, может повлечь за собой лишние расходы из-за оленей, перемещающихся на территорию других оленеводческих объединений. Объединение может быть вынуждено оплачивать отделение своих оленей в чужом оленеводческом объединении и маркирование там своих оленей. Также возникнут дополнительные затраты от перемещения оленей обратно на свою территорию, выделения представителей на коральные работы в другое объединение, от оленей, оставшихся немаркированными на чужой территории.

Если предельно допустимое основное поголовье оленей объединения приходится уменьшать по распоряжению министерства сельского и лесного хозяйства по причине сокращения пастбищ или их неравномерного использования, то это значительно снижает рентабельность оленеводческого хозяйства. Особенно для тех оленеводов, у которых поголовье оленей почти соответствует нижней границе государственной финансовой поддержки, сокращение численности стада может привести к прекращению оленеводческой деятельностью вообще, так как численность их стада может оказаться ниже границы финансовой помощи, если сокращение поголовья будет проводиться у всех оленеводов равномерно. Другие формы государственной поддержки также связаны с количеством 80 оленей в основном стаде. Изменение землепользования в худшем случае может вследствие сильного снижения рентабельности вызывать неуверенность в завтрашнем дне, тогда молодёжь не будет заниматься оленеводством. Это повлечёт за собой культурные сложности: сотни лет существующий вид хозяйственной деятельности начнёт исчезать.

Отрасль оленеводства может претерпевать значительные экономические потери, если вследствие какого-то проекта качество оленины будет страдать (напр. тяжёлые металлы, радиоактивность). Имидж экологически чистого продукта и мнение потребителя чувствительны к негативным новостям, влияние которых может распространяться на всю оленеводческую территорию.

ВЛИЯНИЕ ТРАНСПОРТА И ДРУГОЙ УЩЕРБ

Из-за развития других видов землепользования и деятельности человека олени всё больше и больше подвергаются несчастным случаям на пастбищных угодьях. Больше всего аварий происходит на дорогах.

Ежегодно под машину попадает в среднем 3500–4500 оленей. В связи с развитием туризма, горнодобывающей промышленности и другой деятельности, дорожное движение на севере становится всё более интенсивным, и особенно доля грузового транспорта увеличивается. Грузовой транспорт наносит больше вреда оленеводству, чем другие виды транспорта. По результа-

там исследований на дорогах Лапландии грузовой транспорт составляет около 10 % от всего дорожного движения, но большие грузовые автомобили с прицепами принимали участие в 20 % аварий с оленями (Lapin ELY-keskus 2011). На шоссейных дорогах больше всего дорожно-транспортных происшествий случается в ноябре-декабре в условиях тёмной и скользкой дороги, а в аварии тогда попадают обычно зимовать оставленные племенные производители. По результатам проведённой оценки, аварии с оленями могут увеличиваться в такой же пропорции, что и транспортное движение, если поголовье оленей на территории сохранится в таком же объёме (Nieminen M., устная информация).

На железной дороге аварии случаются, в основном, зимой и в середине лета. Зимой, когда снежный покров высокий, а снег рыхлый, олени могут направиться вдоль железной дороги, если они выйдут к полотну, передвигаясь от одного пастбищного угодья к другому. Олени предпочитают для движения твёрдую поверхность рыхлому снегу. В середине лета, когда много мошки и комаров, олени часто ищут убежища от кровососущих насекомых на возвышающемся над окружающей средой ветреном участке железной дороги. Тогда они подвергаются опасности столкновения с поездами. Обычно в ДТП погибает сразу несколько животных, так как в это время олени передвигаются группами (напр. важеньки с оленятами летом). В 2011 году в авариях на железных дорогах погибло всего 355 оленей (Paliskuntain yhdistys 2012).

Как на шоссейной, так и на железной дороге погибшие олени возмещаются оленеводу страховой компанией через страховку от несчастных случаев или государственными железными дорогами. В будущем могут появиться частные железные дороги, вопросы возмещения ущерба на них следует выяснить! Потерю оленя-производителя денежная компенсация полностью не покрывает, так как она не учитывает потери будущих поколений оленят. Потребуется около 3-4 лет, чтобы вместо племенной важеньки оставленный оленёнок сам начал приносить приплод. Не всех, попавших в аварию оленей, находят, если они ранены уходят в лес и исчезают там. С другой стороны при железнодорожном транспортном происшествии туша оленя повреждается так сильно, что часто невозможно установить его владельца из-за отсутствия головы (ушей). В таком случае компенсация выплачивается оленеводческому объединению. Негативное влияние ДТП усугубляется тем, что погибают, обычно, олени владельцев, проживающих на определённой территории, таким образом, эти оленеводы страдают от потерь при наезде на оленей больше, чем другие. Железная дорога сама по себе является препятствием оленям и оленеводству, так как в Законе о железной дороге (110/2007) запрещено передвигаться по железнодорожному полотну и пересекать его на снегоходах. Управление железной дорогой может выдать разрешение на пересечение железной дороги снегоходом на определённый срок, когда есть снежный покров, на железнодорожном переезде, расположенном на закрытой от других моторных транспортных средств лесной дороге (Закон о железной дороге, статья 17). Для обеспечения безопасности оленей и оленеводов требуется ограждение железной дороги с обеих сторон, достаточ-

ное количество наземных и подземных переездов. С другой стороны, железная дорога с изгородью разделяет территорию оленеводческого объединения.

Из-за существования других видов землепользования происходят и другие несчастные случаи. Олени, чаще всего хоры, могут в поисках защиты от насекомых заходить на территорию рудника. Их там привлекают различные кучи песка и пруды, где потоки воздуха создают неблагоприятные условия для кровососущих насекомых. Здесь олени подвержены разным видам опасности, например, ДТП, взрывные работы, повреждающие копыта отходы, топкость прудов-отстойников для хвостов. Известны случаи, когда олени тонули в таких хранилищах отходов во время действия рудников и после их закрытия. С другой стороны, олени также вызывали неприятности, например, повреждая зеркала автомобилей работников рудника на автопарковке.

При торфоразработках и в окрестностях рудника нужны осушительные каналы. Они создают риск несчастных случаев для оленей. Болота служат летними пастбищами. Это открытые ветреные места, где олени естественным путём собираются летом. На территории добычи торфа, как правило, есть глубокие каналы с крутыми склонами, уровень воды в них высокий, не всегда ноги даже взрослого оленя достигают дна канала. Из пересекающих оленьи маршруты канав сложно выбратья особенно оленятам. Количество утонувших в канавах оленей трудно оценить, их обычно уже не найти. Иногда, правда, люди, например, торфоразработчики, замечают случившееся. Только на расположенных в конце канав решётках оставшиеся кости дают какое-то представление об утонувших оленях. За потери оленей на территории добычи торфа до настоящего времени не выплачивалась компенсации.

ПРИМЕРЫ ВОЗДЕЙСТВИЯ

– ДОРОЖНО-ТРАНСПОРТНЫЕ ПРОИСШЕСТВИЯ

Другие виды землепользования приводят к увеличению несчастных случаев с оленями. Больше всего несчастных случаев происходит на дороге. Например, после открытия рудника Суурикуусикко в оленеводческом объединении Куйвасалми в ДТП погибло в два раза больше оленей, чем до открытия горнодобывающего предприятия. ДТП происходят на определённых участках дорог, и поэтому в них попадают олени одних и тех же оленеводов. Несчастные случаи влияют на структуру стада оленей этих владельцев, так как большая часть аварий происходит в зимнее время, когда их объектами являются только племенные олени.

Несчастные случаи на железной дороге происходят обычно зимой, когда наблюдается рыхлый снег. Выйдя на железнодорожное полотно, олени идут по его твёрдой поверхности. Другим аварийно опасным временем является середина лета. Тогда олени, спасаясь от мошки и комаров, взбираются на насыпь железной дороги, где более ветрено. Оказавшись перед поездом, олень бежит по железной дороге, не решаясь прыгнуть в сторону, если снег проваливается или откос высокий. И в то, и в другое время года олени могут погибать одновременно в больших количествах. Например, в оленеводческом объединении Палоярви был случай, когда менее чем за двое суток под поезд попало 33 оленя. Зимой 2011-2012 гг. всего более 150 оленей этого оленеводческого объединения погибло на железной дороге.

По останкам попавшего под поезд оленя трудно определить его владельца. Тогда компенсация выплачивается оленеводческому объединению, а владелец оленя не получает возмещения утраченной собственности.



ВОЗДЕЙСТВИЕ

НА КУЛЬТУРУ

Связанные с оленеводством формы проявления культуры – это прежде всего способы ведения оленеводческого хозяйства и его традиции, а также физические формы культурного наследия, такие как ландшафт, названия мест или строения и сооружения, используемые в оленеводстве (коральные изгороди, защитные ограды, времянки, дерновые землянки, летние и зимние стойбища и т. д.). Также язык оленеводов можно считать культурным наследием. Как в саамском, так и в финском языке много связанных с оленеводством слов от физических характеристик оленей до методов оленеводства и погодных условий. Также уклад хозяйства внутри оленеводческого объединения отражает его культурные особенности: это стада бригады, посёлка или семьи? Какой состав рабочей группы? Проводят ли оленеводы рабочий сезон в лесу или ездят ночевать домой? и т. д.

С появлением на территории оленеводческого объединения производственной деятельности в его культуре могут происходить различные изменения. Они могут касаться традиционных форм и способов оленеводства, исчезновения традиционных знаний (напр., священные места, язык, полезные растения) или традиционных навыков (рукоделие).

Возникновение новых форм землепользования может привести к снижению рентабельности оленеводства и, поэтому, вызвать неуверенность в будущем этого вида хозяйственной деятельности и потерю интереса к нему. Вследствие этого молодые люди не захотят заниматься оленеводством. Можно говорить о значительном воздействии на культуру, если существовавший на протяжении столетий вид хозяйственной деятельности, который определял местную культуру, тесную связь с природой, будет постепенно умирать. Необходимо обеспечить продолжение занятия оленеводством и передачу опыта будущим поколениям. Иначе традиционные знания об этом виде деятельности и использовании определённой территории исчезнут.

Если будет очень трудно заниматься оленеводством, и люди от него откажутся, то у них не будет других причин и возможностей оставаться в деревне. Исчезновение оленеводства повлияет на структуру населения северных (отдалённых) посёлков (трудоспособные будут оттуда переселяться), и вследствие этого, на структуру общества, благополучие и безопасность. Исчезновение оленеводства будет заметно и в традиционном культурном ландшафте: дома, дворы и поля окажутся заброшенными, если посёлки лишатся постоянных жителей.

СОЦИАЛЬНОЕ ВОЗДЕЙСТВИЕ

При опасности прекращения преемственности в оленеводстве социальным воздействием проектов может быть изменение в возрастной структуре оленеводов (молодёжь уходит), местные противоречия (уменьшение чувства социальной принадлежности, неравенство между оленеводами) и экономическая неуверенность. Также здоровье оленеводов (вредные вещества, болезни) и безопасность (подверженность травмам) вопросы, рассматриваемые при оценке социального воздействия. Под воздействием других форм землепользования могут возникнуть противоречия между местными хозяйственными деятелями. Например, если в результате нарушения условий выпаса или повреждения заграждений олени портят посевы, то могут возникнуть конфликты между оленеводами и земледельцами. Оленеводческому объединению придётся выплачивать компенсацию и сооружать защитную изгородь, что означает увеличение расходов.

Новые проекты землепользования могут быть полезными для местного населения, например, если они обеспечивают его рабочими местами. Различные сезонные работы или постоянное трудоустройство одного из супругов увеличивают доходы семьи оленеводов и улучшают состояние общества в целом. С другой стороны, при переходе оленеводов на другую работу, они оставляют занятие оленеводством. Если трудоспособные мужчины не занимаются оленеводческими работами, возникают проблемы в оленеводческом объединении: накапливается невыполненная работа, снижается эффективность труда, повышаются затраты и, из-за этого, выплачиваемые объединению взносы за уход, олени остаются несосчитанными, снижаются доходы от забоя, стадо и его производительность уменьшаются.

Постепенно происходят изменения во взаимоотношениях оленеводов: возникают конфликты, страдает чувство социальной принадлежности оленеводов ("мы оленеводы или горняки?"). С другой стороны возможное увеличение спроса на оленину, на изделия ручной работы, на услуги с использованием оленей может быть полезно для общества оленеводов, хотя сбыт оленины и так не представляет проблемы в настоящее время. Спрос может всё же позволить повысить цену.

Особенно в научной среде различают традиционные экологические знания (traditional ecological knowledge, ТЕК) и научные знания. Под традиционными понимают передаваемые из поколения в поколение в определённой местности накопленные знания о природе, а также исторической, культурной духовной жизни (см. напр., Inga & Danell 2012). Например, в Канаде такие знания необходимо принимать во внимание при оценке воздействия на окружающую среду. В Финляндии с таким подходом сравнима законодательно закреплённая оценка социального воздействия. Действующие с 2011 года Руководящие принципы Агуэй-гу (Akwé: Kon guidelines) (Ympäristöministeriö 2011) касаются вопросов экологического, культурного и социального воздействия на коренные народы и местные общины, а также оценки этого воздействия.

Культурное и социальное воздействие может иметь место в крупных проектах, а также в случае совместного влияния нескольких небольших проектов или при расположении проекта на территории, имеющей особое культурное значение. Поэтому это воздействие необязательно подлежит оценке в самых малых проектах.



ИЗУЧЕНИЕ ИСХОДНОЙ СИТУАЦИИ

КАСАЮЩЕЕСЯ ОЛЕНЕВОДСТВА ИЗУЧЕНИЕ ИСХОДНОЙ СИТУАЦИИ

Сведения о современном положении местности важны для оценки воздействия, связанного с оленеводством, так как это то, на чём основана разработка вариантов решений и оценка воздействия как в ОВОС, так и в планах землеустройства. Документирование информации о ведении оленеводческого хозяйства и выпасе оленей на территории проекта важно и для мониторинга воздействия проекта в период его реализации.

Проекты разных типов различаются территориально. Рудники обычно занимают большие площади и требуют разных видов инфраструктуры, таких как дороги, железные дороги, линии электропередач. Тогда и изучение исходной ситуации должно проводиться на обширной территории, по крайней мере, на всей территории оленеводческого объединения, где планируется расположить проект. Воздействие проекта, очевидно, будет распространяться шире непосредственно проектной территории. В некоторых случаях исследования необходимо проводить на территории нескольких оленеводческих объединений. Воздействие крупных проектов, как правило, имеет много направлений, для выявления и документации их могут потребоваться различные методы. В крупных проектах результаты изучения исходной ситуации в оленеводстве можно оформить в виде отдельного отчёта. Парки ветряных мельниц и проекты добычи торфа, как правило, более локальные, их воздействие не распространяется на всю территорию оленеводческого объединения. В малых проектах также типов воздействия может быть меньше (напр., нет культурного воздействия), на их изучение требуется меньший объём работ. Тогда вопросы оленеводства можно рассматривать в общем описании, а не в отдельном отчёте.

Руководящие принципы Агуэй-гу (Ympäristöministeriö 2011) необходимо применять в оценке экологического, культурного и социального воздействия при размещении проекта на исконно саамской территории.

Исследования в процедуре ОВОС

На практике программа ОВОС составляется экспертами часто как предварительная работа, а местные хозяйственные деятели получают возможность ознакомиться с проектом только на этапе представления программы ОВОС на обозрение. В программе ОВОС всё же требуется подробное описание исходной ситуации. Если такого описания нет, то сложно сказать, будут ли достаточными запланированные исследования. Материалы для изучения современного положения в оленеводстве есть, но исследование предполагает всегда беседу с местным оленеводческим объединением, так как способы оленеводства разные в разных частях оленеводческой территории. Рекомендуется связаться с оленеводческим объединением, на практике с его руководителем уже до составления программы ОВОС. Ниже представлены основные моменты, которые рекомендуется выяснить уже при составлении программы ОВОС.

Основные, касающиеся оленеводства вопросы, которые должны быть описаны в программе ОВОС (материалы и методы, см. следующий раздел):

- Основные сведения об объединении (олени, владельцы оленей, потери от ДТП и хищников) и размещение на территории оленеводства, а также особенности ведения оленеводства (статистика, публикации, интервью)
- Характер ведения оленеводства на территории проекта и всего оленеводческого объединения (материалы ГИС в оленеводстве, работа с картой и интервью)
- Описание основной инфраструктуры оленеводства на территории проекта и всего оленеводческого объединения (материалы ГИС в оленеводстве, работа с картой и интервью)
- Размещение территории проекта относительно выпаса и других оленеводческих работ (материалы ГИС в оленеводстве, работа с картой и интервью, возможные материалы ошейников GPS)
- Сведения об инвентаризации пастбищных угодий объединения (Институт исследования охотничьего и рыбного хозяйства или Институт исследования леса)
- Численность оленей на территории проекта (напр. результаты коральных работ ближайшего места сбора или интервью)
- Какое значение имеет территория для деятельности оленеводческого объединения: какая часть оленей объединения выпасается/подвергается обработке на территории, какой части оленеводов прямо касается проект? Каков статус, напр., коральной изгороди (главная изгородь или меньше используемая)? и т. д. (на основании упомянутых выше сведений и интервью руководителя объединения)
- Землевладельцы на территории проекта, что влияет в разных частях оленеводческой территории на обязанность объединения компенсировать ущерб, наносимый оленями, на обязанность государственных органов проводить переговоры и поч.
- Планирование регламентированного ЗОВ (статья 53) проведения переговоров и возможности объединения их в процедурах ОВОС и землеустройства.

ИССЛЕДОВАНИЯ ДЛЯ ПЛАНА ЗЕМЛЕУСТРОЙСТВА

Часто для планов землеустройства проектов используются те же описания исходной ситуации, что и в ОВОС. Обычно проводимые для ОВОС исследования сравнительно подробные и их бывает достаточно для планов землеустройства. Планы землеустройства проекта обычно носят локальный характер, исследуемая для их выполнения территория небольшая. Что касается генеральных планов, то они могут затрагивать большую территорию муниципалитетов и оленеводческого объединения. Территория землеустройства может охватывать несколько объединений. В плане общественного участия (ПОУ) намечается, что будет исследоваться, какие типы воздействия будут оцениваться и как. ПОУ может быть дополнен, о его достаточности можно переговорить с ELY-центром до представления на обозрение предлагаемого плана землеустройства.

Основные, касающиеся оленеводства вопросы, которые должны быть отражены в подготовительном материале для плана застройки и сектора генерального плана (материалы и методы, см. следующий раздел):

- *Основные сведения об объединении (статистика, публикации)*
- *Характер ведения оленеводства на территории проекта (материалы ГИС в оленеводстве, работа с картой и интервью/переговоры/заключение)*
- *Описание основной инфраструктуры оленеводства на территории (материалы ГИС в оленеводстве, работа с картой и интервью/переговоры/заклучение)*
- *Размещение территории проекта относительно выпаса (материалы ГИС в оленеводстве, работа с картой и интервью/переговоры/заклучение)*
- *Какое значение имеет территория для деятельности оленеводческого объединения: какая часть оленей объединения выпасается/подвергается обработке на территории, какой части оленеводов прямо касается проект? Каков статус, напр., коральной изгороди (главная изгородь или меньше используемая)? и т. д. (на основании упомянутых выше сведений и интервью руководителя объединения)*
- *Планирование регламентированного ЗОВ (статья 53) проведения переговоров и возможности объединения их в процедурах ОВОС и землеустройства.*

В плане землеустройства провинции можно опираться на имеющиеся материалы и сведения об оленеводстве на общем уровне, а также на информации, полученной переговорах и в заключениях, напр., о важных для оленеводства территориях, строениях и потребностях согласования.

МАТЕРИАЛЫ И МЕТОДЫ ИССЛЕДОВАНИЙ

СТАТИСТИЧЕСКИЕ ДАННЫЕ

В наличии имеются различные статистические данные разных структур. С их помощью возможно охарактеризовать оленеводческое объединение по основным вопросам. Союз оленеводческих объединений публикует статистические данные (олeneводческие списки объединений) в журнале «Поромиес» («Оленевод»), номере 2. Данные можно запросить и прямо у союза объединений. ELY-центр Лапландии публикует статистические данные, касающиеся экономики оленеводства (напр., число владельцев оленями с правом на финансовую поддержку (по муниципалитетам), то есть 18–65-летние оленеводы, владеющие не менее, чем 80 оленями основного стада. Считается, что оленеводство – это их основное занятие.) и инвестиционной поддержки. Статистические данные оленеводства сообщаются по оленеводческим годам. Оленеводческий год начинается 1 июня и заканчивается 31 мая. Другие сведения, такие как случаи гибели оленей в ДТП и от нападения хищников, сообщаются по календарным годам. Их также публикуют в журнале «Поромиес», номере 2.

МАТЕРИАЛЫ ОЛЕНЬИХ ПАСТБИЩ

Институт исследования охотничьего и рыбного хозяйства (RKTL) проводит наблюдения за состоянием оленьих пастбищ и анализирует пастбищные угодья, особенно на предназначенной для оленеводства территории. Классификация пастбищ проводится институтом по результатам азотаксации. Кроме площадей угодий и объёма растительного корма, при инвентаризации оценивается интенсивность использования пастбищ. При этом учитываются площади пастбищных угодий, оставшиеся под инфраструктурой, а также площади с негативным антропогенным воздействием по оценкам оленеводческих объединений, так как другие виды землепользования приводят к разделению пастбищных угодий на части и к повышению интенсивности их использования (Kumpula et al. 2009). Пастбища южной и средней зоны оленеводческой территории картируются Институтом исследования леса при проведении государственной инвентаризации лесов. Используя эти материалы, можно подсчитать потери пастбищ. Качественные потери пастбищ можно оценить на основе сведений оленеводческого объединения. Классификация пастбищ RKTL проведена по материалам Landsat с разрешением 30*30 метров. Если в исследованиях ОВОС применяются более точные спутниковые снимки или аэрофотосъёмка, и ресурсы позволяют, то можно выполнить более точную классификацию пастбищных угодий для использования в оценке воздействия на оленеводство. Весной 2012 г. начался проект «POROT» Центра окружающей среды Финляндии (SYKE) и RKTL. В нём на основании информации из разных источников создаётся база данных ГИС оленеводства. Этот материал можно будет использовать в планировании землепользования, начиная с 2014 года.

ДАННЫЕ ГИС ОЛЕНЕВОДЧЕСКИХ ОБЪЕДИНЕНИЙ

Особенности оленеводческого хозяйства на территории определённого оленеводческого объединения и планируемого проекта можно легче понять, если они будут представлены словес-

но и на картах (рис. 9). Союз оленеводческих объединений в начале 2000-ых годов собрал материалы ГИС оленеводства, где по отдельным объединениям представлены различные **пастбищные угодья, другие в оленеводстве используемые участки, сооружения, пастбищеоборот и миграционные маршруты, а также другая деятельность в оленеводстве.** По некоторым объединениям эти материалы устарели или слишком общего характера, поэтому соответствие их действительному положению нужно проверить у представителей объединения, при необходимости исправить и дополнить. Авторское право на материалы ГИС принадлежит оленеводческому объединению. Для их получения надо оформить письменный договор. Образец договора есть у Союза оленеводческих объединений. Не все объединения предоставляют разрешение на использование материалов. RKTL и SYKE реализуют проект по составлению базы данных ГИС оленеводства («POROT»). В проекте будут обновлены сведения по некоторым оленеводческим объединениям. Эти материалы будут готовы к использованию в планировании землепользования в 2014 году. У других организаций, например, у Метсахаллитус (Лесное управление) также имеются данные ГИС, касающиеся оленеводства (напр. изгороди на местности в базе данных государственных земель).

ПЛАНЫ ОЛЕНЕВОДЧЕСКИХ ОБЪЕДИНЕНИЙ

У оленеводческих объединений существуют планы ведения оленеводческого хозяйства. В них описаны основные виды работ, планы на будущее и потребности развития. Планы ведения оленеводческого хозяйства составляются для внутренних нужд объединения и развития его деятельности, их можно запросить у объединения для использования в исследованиях и оценке воздействия.

РАБОТА С КАРТОЙ

Работа с картой – удобный метод в работе по оценке воздействия на оленеводство. В работе с картой рекомендуется пользоваться упомянутыми выше данными ГИС оленеводческого объединения. Работая с картой, можно дополнять и обновлять материалы ГИС. На карту можно нанести миграционные маршруты оленей, участки, через которые оленей можно перегонять, места переправы через реки. С помощью карт оленеводам проще рассказать о деятельности оленеводческого объединения, а посторонним легче понять это. С помощью карт можно оценить и показать **значение территории проекта** для оленеводческого объединения в целом или оценить **масштабы территории, подвергающейся воздействию.** С помощью карт легче найти **способы уменьшения** негативного воздействия, например, альтернативные варианты для расположения дорог, железных дорог, линий электропередач. Работа с картой помогает найти варианты решения проблем в оленеводстве, если начинается реализация проекта (напр., куда перенести корали, и как они будут работать?). Уже на этапе планирования проекта может быть полезным и внутри своего объединения продумать, как реагировать на изменения и как к ним подготовиться, если проект будет реализован. Наличие чётких карт, отражающих оленеводческую деятельность, как часть отчёта о современном положении и часть оценки воздействия – это цель, к которой надо стремиться во всех случаях, как в ОВОС, так и в планах землеустройства.



Рис. 9. Пример карты воображаемого оленеводческого объединения.

В работе с картой и на основании этого сделанном заключении, надо принимать во внимание, что **только в процентах от общей площади оленеводческого объединения рассчитанная площадь проекта – это ещё не вся информация о воздействии проекта.** Кроме этого всегда следует обращать внимание на значимость в оленеводческом хозяйстве участка размещения проекта. Даже небольшой по площади проект из-за своего расположения может иметь критическое значение для оленеводческого хозяйства.

В работе с картой и на основании этого сделанном заключении, надо принимать во внимание, что **только в процентах от общей площади оленеводческого объединения рассчитанная площадь проекта – это ещё не вся информация о воздействии проекта.** Кроме этого всегда следует обращать внимание на значимость в оленеводческом хозяйстве участка размещения проекта. Даже небольшой по площади проект из-за своего расположения может иметь критическое значение для оленеводческого хозяйства.

НАБЛЮДЕНИЕ ЗА ОЛЕНЯМИ С ПОМОЩЬЮ GPS

Многие оленеводческие объединения в настоящее время используют ошейники GPS, с помощью которых движение оленей можно наблюдать с экрана компьютера. Если оленеводческие объединения предоставят для исследований материалы GPS о выпасе оленей до проекта, это может быть важной информацией для определения исходной ситуации проекта и проведения мониторинга воздействия. Также ответственное за проект лицо может снабдить оленей ошейниками GPS для наблюдений и определением воздействия проекта уж на этапе планирования проекта, если оленеводческое объединение это поддержит. Результаты мониторинга тогда должны быть доступны как ответственному за проект лицу, так и оленеводам. Ошейники нужно приобрести как можно раньше. Их потребуется несколько десятков в зависимости от территории воздействия и численности оленей. Ошейники можно одевать важенкам, которые составляют основную часть стада, и поэтому за ними важно наблюдать, или кастрированным самцам оленей. Для хоров ошейники не пригодны, потому что их шея увеличивается в объёме в период гона. Кроме сведений о воздействии проекта в период его реализации, с помощью мониторинговых ошейников оленеводческое объединение получает точные сведения для планирования изменений в работе вследствие изменившегося выпаса оленей. Куда, например, можно перенести место коральных работ? Если с помощью ошейников GPS полученных сведений

нет, то нужно оценивать плотность оленей на пастбищах и достаточность пастбищных угодий путём интервьюирования оленеводов или на основании поголовья оленей, подсчитанного в ближайшей коральной изгороди.

ИНТЕРВЬЮ

Чтобы понять особенности хозяйственной деятельности и дополнить полученные сведения необходимо расспросить представителей оленеводческого объединения, прежде всего руководителя. С другими оленеводами этой местности тоже стоит побеседовать, особенно если проект крупный. Например, интервьюирование нескольких человек в группе (хотя бы правление объединения) может быть действенным способом выявления всех видов воздействия. С помощью интервью можно получить представление о значении территории проекта для оленеводческого объединения, о выпасе оленей и их плотности. Тогда беседа касается оленеводства во всём объединении, а также разных этапов годичного цикла оленеводства на территории данного проекта. Кроме того, с помощью интервью получают сведения о воздействии проекта и о возможностях уменьшения этого воздействия.

РАБОТА В НЕБОЛЬШОЙ ГРУППЕ

В проведении оценки воздействия проекта особенно оленеводов ближайших окрестностей необходимо включать в процесс (интервьюирование, опрос), особенно тогда, когда в руководящей группе представителем оленеводческого объединения является только его руководитель. Взгляды оленеводов непосредственно этой местности (если руководитель объединения с другой территории) надо принимать во внимание, об их информировании тоже стоит заботиться. В некоторых проектах образуются отдельные малые группы для оценки (социального) воздействия. Тогда для решения вопросов оленеводства можно организовать отдельную группу и пригласить туда несколько оленеводов, например, правление оленеводческого объединения, на территории которого располагается проект.

ОПРОСЫ

Типичными методами исследований в ОВОС являются опросы местного населения и других хозяйственных деятелей. Обычно, набор вопросов отправляется жителям определённой местности. Несколько вопросов касается оленеводства. Как правило, есть и вопросы общего характера, на которые оленеводство может быть вариантом ответа (напр., как человек использует проектную территорию или на какую форму использования будет влиять проект). Для оленеводов может быть разработан отдельный список вопросов. Он может быть направлен всем владельцам оленями или, например, тем, кто выполняет основную часть оленеводческих работ и получает основной доход от этого вида деятельности. Эти активные собственники оленей, очевидно, лучше знакомы с местными условиями и поэтому больше знают о воздействии на них проекта. В оленеводческом объединении можно узнать, кто эти активные собственники, которым стоит направить специально для оленеводов разработанные вопросы. При этом важно помнить, что речь не идёт о случайной выборке.

ИССЛЕДОВАНИЯ НА МЕСТНОСТИ

При проведении исследований на местности можно выяснить, какого типа пастбища есть на территории. На местности можно, например, определить, к какому классу принадлежит пастбище. Класс определяется по типу места произрастания и возрасту леса. Например, в инвентаризации пастбищ RKTL (Kumpula et al. 2009) старые леса на влажных и суховатых песчаных почвах относятся к бриориевым пастбищам, лиственные леса – к кустарничковым, лиственным и травянистым пастбищам, а леса на сухих скудных почвах – к лишайниковым пастбищам. На местности можно наблюдать, есть ли в наличии лишайники, бриория, другой растительный корм. Вообще, хорошо иметь представление о территории. Фотографии тоже о многом рассказывают. На местности можно оценить, какое место территория проекта занимает в оленеводческом хозяйстве. Есть ли на участке оленеводческие сооружения? Какие сооружения? Для какого вида деятельности? Они новые или может быть это важные объекты культурного наследия? и т. д. Количество оленей можно наблюдать на участке проектирования или прилегающей территории, попытаться понять, о пастбище какого времени года стоит вопрос. Также реакцию оленей на людей (напр. дистанция убегания) можно оценить. Для оценки поведения оленей и состояния пастбищ требуется всё же некоторый опыт работы с оленями. На местности могут быть задействованы местные оленеводы в качестве проводников. Одновременно, беседуя с ними, можно оценить воздействие проекта. Плотность оленей на территории можно оценить по их помёту (pellet-group counts/analysis). Этот метод применяется в научных исследованиях (напр., Helle & Särkelä 1993, Skarin 2007, Helle et al. 2010), а также, например, в Швеции при мониторинге воздействия проекта ветроэнергетики. Преимущество анализа в том, что с его помощью можно получить сведения об общей численности оленей за несколько месяцев, изучить обширную территорию, одновременно исследовать растительность (Skarin 2007).

ОЦЕНКА ВОЗДЕЙСТВИЯ

В процедуре ОВОС необходимо оценить прямое и косвенное воздействие проекта, провести сравнение альтернативных решений проекта и возможных вариантов их составных частей. В процедуре ОВОС следует рассматривать как период строительства, так и время реализации проекта. Также нужно оценивать воздействие плана землеустройства на разные объекты, одним из которых является оленеводство на оленеводческой территории. Всегда важно описывать вызванное проектом изменение по отношению к исходной ситуации.

В оценке воздействия нужно, по возможности, оценить также кумулятивное воздействие проекта и уже имеющегося на территории землепользования, так как вместе они могут оказывать существенное влияние на оленеводческое хозяйство. Скопление разных проектов и видов деятельности в одном районе может привести к превышению какой-то пороговой величины, что окажет существенное влияние на деятельность оленеводческого объединения.

Оценивая воздействие на оленеводство, надо принимать во внимание в данном руководстве ранее описанные типы воздействия. Типы воздействия и методы оценки перечислены ниже. Для оленеводства важно, чтобы воздействие могло быть выражено в измеримой и сравнимой форме.

Составляющие компоненты оценки воздействия на оленеводство, а также материалы и методы оценки:

- *Воздействие на олени пастбища*
 - o *Материалы ГИС оленеводческого объединения, материалы других организаций, изучение карты, интервьюирование*
- *Воздействие на выпас оленей (нарушение)*
 - o *Возможные материалы GPS, интервью представителей оленеводческого объединения*
- *Воздействие на ведение оленеводческого хозяйства (деятельность и сооружения)*
- *Материалы ГИС оленеводческого объединения, изучение карты, интервьюирование*
- *Несчастные случаи с оленями (в ДТП и на территории проекта)*
 - o *Статистические данные, расчеты, интервью*
- *Социально-экономическое воздействие, влияние на рентабельность оленеводства (по причине ранее упомянутого воздействия) (крупные проекты или совместное влияние нескольких проектов)*
 - o *Статистика, интервью, опросы, работа в небольших группах*

ЗНАЧИМОСТЬ ВОЗДЕЙСТВИЯ

Воздействие, направленное на оленеводство, – это часть комплексного воздействия. Значимость воздействия для оленеводства можно оценивать по отношению к другим исследованным тематикам. В оценке воздействия на оленеводство, прежде всего, надо принимать во внимание расположение проекта по отношению к участкам разных видов работ в оленеводстве. Основой оценки воздействия является определение значения территории для оленеводческого хозяйства. Следует проследить воздействие, вызванное изменением, на оленеводческие работы и определить его характер: полностью прекращает деятельность, частично прекращает деятельность, оказывает негативное влияние, подлежит компенсации или не имеет влияния.

В таблице 1 представлен один из способов для оценки значимости воздействия проектов землепользования. При этом одновременно оценивается чувствительность объекта и сила воздействия. С помощью матрицы можно оценить отдельно разные типы воздействия или разные варианты проекта. Если проект вызывает значительные изменения на территориях первостепенной важности (красный цвет), то для реализации проекта надо найти способы, уменьшающие воздействие таким образом, чтобы значимость воздействия уменьшилась (достижение оранжевого или желтого цвета).

Таблица 1. Матрица, отражающая чувствительность объектов и силу воздействия. С помощью неё оценивается значимость воздействия проектов землепользования.

		ЧУВСТВИТЕЛЬНОСТЬ ОБЪЕКТА	
		низкая	высокая
СИЛА ВОЗДЕЙСТВИЯ	малая	Проект несколько изменяет участки, которые имеют небольшое значение для оленеводства.	
	умеренная	Проект в какой-то степени изменяет участки, довольно значимые для оленеводства.	
	большая		Проект сильно изменяет участки первостепенной важности в оленеводстве.

На территории специально предназначенной для оленеводства в оценке воздействия надо стремиться найти ответ на вопрос, наносит ли проект подразумеваемый Законом об оленеводстве (статья 2.2) существенный ущерб оленеводству. Тогда также, например, контролирующий орган в процедуре ОВОС может в своём заключении выразить своё мнение о превышении предела. На практике оценка существенного ущерба может быть сложной, по крайней мере, она требует профессионального подхода к решению вопроса. Нанесение существенного ущерба может быть препятствием в получении разрешения на деятельность или на утверждение плана землеустройства, необходимого для реализации проекта. Например, в Горном законе (статья 50) говорится, что "лицензия на поиск и разведку руды, лицензия на добычу полезных ископаемых и лицензия на промывку золота не может быть выдана, если эта деятельность наносит существенный ущерб оленеводству на территории специально предназначенной для оленеводства. Лицензия, всё же, может быть выдана, не смотря на препятствие, указанное в пункте 1, если это препятствие может быть устранено требованиями лицензии". В ОВОС с помощью планирования нужно найти такой вариант реализации проекта, чтобы избежать подразумеваемого Законом об оленеводстве (статья 2.2) существенного ущерба оленеводству.

Конечно, в планировании после ОВОС, возможно, останется противоречие, но оно должно быть устранено в процессе планирования, или лицензия на добычу полезных ископаемых не должна выдаваться.

РАССМОТРЕНИЕ АЛЬТЕРНАТИВ

В альтернативных решениях проекта могут быть значительные различия с точки зрения оленеводства, в зависимости от того, как эти решения соотносятся с оленеводческими работами и выпасом оленей. Также различные варианты отдельных частей альтернативного решения (напр., обогатительные фабрики при рудниках, хранилища хвостов, площадки для хранения сухих отходов и т. д.) необходимо рассматривать при оценке воздействия. В таблице 2 представлен пример матрицы сравнения вариантов. Также сравнение вариантов можно провести по разным типам воздействия, например, какое решение оказало бы наибольшее воздействие на оленеводческие строения или их применимость, какое – на пастбища (объёмы и качество) и т. д. Также сравнение между разными объектами воздействия (олeneводство, транспортный шум, животные, социальное воздействие и т. д.) можно провести с помощью подобной матрицы (таблица 3).

	ВАР 1	ВАР 2	ВАР 3
Олени пастбища	Большая площадь, важный тип пастбища	Довольно большая площадь и/или этого типа пастбищ много в оленеводческом объединении	Утрачивается незначительная часть пастбищ, которых много
Оленеводческие строения	Полная потеря главных коралей	Небольшое воздействие на не очень важные строения, напр. новые ворота	Использование коральной изгороди будет частично затруднено, напр., из-за трудностей перегона оленей
Выпас оленей	Выпас немного нарушится	Пастбищеобмен нарушится в какой-то мере, но олени, очевидно, могут использовать смежные участки в какое-то время года	Выпас прекратится на ближайших площадях, и пастбищеоборот оленеводческого объединения значительно изменится

Таблица 2.
Сравнение альтернативных решений по разным типам воздействия на оленеводство (воображаемый пример).

	ВАР 1	ВАР 2	Основания
Социальное воздействие			ВАР 2: значительное положительное воздействие на экономику и занятость региона.
Оленеводство			ВАР 1: существенное отрицательное воздействие на пастбища и оленеводческие сооружения.
Птицы			ВАР 2: умеренное воздействие на места гнездования.

Таблица 3.
Сравнение вариантов по воздействию на окружающую среду (воображаемый пример).

КОМПЛЕКСНОЕ ВОЗДЕЙСТВИЕ И КУМУЛЯТИВНОЕ ВОЗДЕЙСТВИЕ

Территория воздействия проекта землепользования с точки зрения оленеводства – это или всё оленеводческое объединение, или его часть. При оценке воздействия важно оценить его связь с другими проектами, какая другая деятельность ведётся на территории проекта и на территории воздействия проекта. В изучении исходной ситуации и оценке воздействия следует принять во внимание, что уже происходит на будущей проектной территории, какое негативное влияние на деятельность оленеводческого объединения уже существует до начала нового проекта.

Комплексное воздействие проектов или кумулятивное воздействие бывает обычно более сильным или более многоструктурным, чем влияние отдельного проекта. Если на территории оленеводческого объединения сосредоточено несколько проектов, то они вместе могут иметь значительное воздействие на деятельность оленеводческого объединения. Например, в Северной Эстерботнии и в Южной Лапландии есть объединения, на территории которых десятки участков добычи торфа. Их размер, обычно, несколько тысяч гектаров. Это не может ни повлиять на летний выпас оленей и на количество несчастных случаев с оленями.

Под кумулятивным воздействием понимается накопление на территории разных форм землепользования в течение продол-

жительного периода времени. Кумулятивное воздействие на оленей пока изучено плохо, но кое-какие примеры в Финляндии есть. С помощью ошейников GPS на территории оленеводческого объединения Ивало наблюдалось воздействие разных форм землепользования на выпас оленей в разное время года. Вся площадь, на которой происходит деятельность человека, составляет 1,2 % от общей территории объединения. В зависимости от времени года негативное влияние её распространяется на 27-39 % территории, где олени выпасаются меньше, чем на других участках. Больше всего олени подвержены нарушениям ранней весной (Anttonen et al. 2011). В инвентаризации зимних пастбищ RKTL на территории, специально предназначенной для оленеводства, по отдельным оленеводческим объединениям рассчитаны площади, занятые инфраструктурой и промышленной деятельностью, а также площади, на которые распространяется негативное воздействие. Занятые площади составляют полтора-два процента, а испытывающие негативное воздействие территории – от нескольких процентов до четвертой части площади объединения (Kuupula et al. 2009). Кроме расчёта доли нарушенных территорий в процентах от площади объединения следует выяснить значимость территории, где располагается проект или проекты для деятельности оленеводческого объединения. Проект, занимающий даже небольшую площадь, может оказывать заметное влияние, если он расположен на участке первостепенной важности для оленеводства.



ПРЕДОТВРАЩЕНИЕ И УМЕНЬШЕНИЕ НЕГАТИВНОГО ВОЗДЕЙСТВИЯ

Целевой принцип предотвращения и уменьшения негативного воздействия состоит в том, что после возмещения и компенсаций экономическое положение оленеводческого объединения такое же, как и в случае отказа от реализации проекта. В процедуре ОВОС надо стремиться найти способ предотвращения и уменьшения негативного воздействия проекта. Эти меры могут быть определены, например, при выдаче экологической лицензии или разрешения на добычу полезных ископаемых. В землеустройстве негативное воздействие может быть уменьшено с помощью требований и обозначений на плане. Существуют различные способы уменьшения воздействия на оленеводство. Они перечислены ниже.

Негативное воздействие на оленеводство можно уменьшить за счёт возмещения ущерба и выплаты различных компенсаций, а также путём временных изменений деятельности. Это:

- Сооружение новых изгородей и построек или перенос старых (денежное, материальное возмещение, возмещение работой).
- Денежное возмещение ущерба оленеводческого объединения, потерь, убытков (потеря пастбищ, дополнительные работы, удорожание кормления, убытки и т. д.).
- Другая компенсация потери пастбищ (напр., выращивание растительного корма на площадях после торфоразработки).

- Денежная компенсация лишения хозяйственной деятельности или добровольного отказа от хозяйственной деятельности (касается крупных проектов с существенным воздействием, таких как рудник, расположенный на важной для ведения оленеводческого хозяйства территории).

Предотвращение и уменьшение негативного воздействия проекта и всегда зависит от конкретного случая. Такие действия всегда нужно обговаривать и согласовывать с оленеводческим объединением. Та как объединения разные, то и единой модели, например, денежной компенсации, не существует. Могут быть разные возможности возмещения. Здесь представлены некоторые модели:

- 1) Определяется по какой-либо модели схема расчёта (напр., выявленные в исследованиях проблемы, такие как количественные и качественные потери пастбищ, создание препятствия/нарушение, дополнительные работы и т. д.), рассчитывается сумма в евро и компенсируется.
- 2) Сначала достигается договорённость об «основной части» ежегодного возмещения (как в предыдущем варианте), кроме того договорённость об «изменяющейся части», из средств которой можно возместить непредвиденные убытки и негативное воздействие, замеченное при мониторинге. Средства «изменяющейся части» можно использовать на развитие деятельности всего объединения или местной оленеводческой общины.
- 3) Компенсации контролируются по результатам, то есть наблюдаются виды воздействия и компенсируются.

МЕРЫ ПО ПРЕДОТВРАЩЕНИЮ И УМЕНЬШЕНИЮ НЕГАТИВНОГО ВОЗДЕЙСТВИЯ:

- Принимать во внимание потребности и пожелания оленеводческого объединения, если подход к расположению инфраструктуры может быть гибким. Стремиться к тому, чтобы воздействие на окружающую среду было минимальным, располагая деятельность, маршруты и трассы наиболее компактно. В священных и культурно-исторических местах нельзя заниматься производственной деятельностью.
- Обеспечить беспрепятственный перегон оленей по их маршрутам, которые проходят под, над и в обход строений (подземные переходы, мосты, направляющие заграждения).
- Обнести оградой опасные территории: напр., территорию рудника, хвостохранилище, железную дорогу.
- Улучшить безопасность: в т. ч. сделать крутые склоны прудов и канав более пологими, соорудить мосты через канавы и каналы, обозначить растяжки и провода линий электропередач авиационными шарами, заземление изгородей из металлической сетки под линиями электропередач, ограждения опасных участков.
- Сообщать об оленях, если они находятся на опасном участке – оленеводы лучше всех знают, как удалить оттуда оленей.
- Сообщать об оленях с травмами, об умерших животных на территории проекта.

- Сообщать о ДТП с участием оленей в аварийный центр, который сообщает информацию оленеводческому объединению. Важно сообщать и о таких инцидентах, когда олень не умирает, или на машине не видно следа – часто после этого находят оленя в лесу со сломанной ногой, например. Животное нельзя оставлять страдать.
- Предотвращать ДТП: информирование, ограничения скорости, предупреждения, ограждения, наземные и подземные переходы, ограда по обе стороны железной дороги, отпугивание (напр., звуковым сигналом) для предотвращения пересечения оленями железной дороги/автодороги и т. д.
- Сообщать о готовящихся действиях и их возможных рисках.
- Планировать деятельность при взаимодействии с оленеводческим объединением, напр., принимая во внимание сроки работ в оленеводстве.
- Прекращать деятельность в критические для оленеводства сроки: напр. останавливать ветряные мельницы или движение во время перегона оленей через эту территорию.
- При необходимости избегать расчистки дорог от снега/расчищать дороги.
- Расчистку трасс на линиях электропередачи проводить в бесснежный период года для того, чтобы не оставалось пней и довольно высокой растительности.

ПРИМЕРЫ УМЕНЬШЕНИЯ НЕГАТИВНОГО ВОЗДЕЙСТВИЯ – ДОБЫЧА ТОРФА

Работы по добыче торфа происходят в определённые сроки, после этого территорию можно использовать для других целей. Крайние участки территории торфоразработки примерно через 10 лет уже не эксплуатируются. Ежегодно высвобождаются дополнительные площади болота. Эти участки становятся оленьими пастбищами. После завершения работ по добыче торфа краевые участки возвращаются обратно в пользование оленеводов. Территории торфоразработки хорошо подходят для выращиваемого на зиму корма для оленей. Например, на аапа-болоте Паарнитса в Соданкуля оленеводческое объединение проводит два сенокоса за лето на участке, где торфоразработки уже не ведутся. К тому же до начала зимы оленям разрешено самим откапывать корм на посевной площади. А на болотном уголье Виидансуо в Пудасярви выращивается репа и турнепс (на фото) на корм оленей осенью.

Репа и турнепс на корм оленям выращиваются на болотном уголье Виидансуо в Пудасярви. Участок использовался ранее для добычи торфа (Фото: Пентти Оман 2006).



МОНИТОРИНГ ВОЗДЕЙСТВИЯ

Обычно в проектах проводятся наблюдения за воздействием на природную среду, например, на качество воды. Мониторинг воздействия проекта можно проводить и в отрасли оленеводства. Это рекомендуется в последние годы и в заключениях ОВОС контролирующего органа. Форма мониторинга необходимо спланировать и представить на этапе описания ОВОС и плана землеустройства. Для оценки важно, чтобы в период планирования проекта было зарегистрировано состояние оленеводческого хозяйства на момент до начала реализации проекта, тогда результаты наблюдений можно сравнить с исходной ситуацией, отражённой в документах.

Договорённость о мониторинге может быть достигнута одновременно с проведением переговоров об уменьшении негативного воздействия на оленеводство и его компенсации. Формы мониторинга можно продумать вместе, одновременно следует договориться, каким образом реагировать на выявленное посредством мониторинга воздействие, если масштабы его превышают ожидаемые. Также на совершенно непредсказуемые формы воздействия надо быть способным реагировать во время реализации проекта.

Для планирования и организации мониторинга представителям оленеводческого объединения и ответственному за проект лицу рекомендуется встречаться, по меньшей мере, один раз в год. На встрече можно рассмотреть воздействие на основании согласованных параметров. Одновременно можно обсудить успех информирования, сотрудничества и поддержания связи между сторонами, возможные виды ущерба и способы его возмещения, а также вопросы рекультивации территории после завершения реализации проекта. По результатам мониторинга может быть составлен отчёт третьим лицом, согласованным сторонами. В землеустройстве муниципалитета за воздействием плана наблюдает муниципалитет.

Проведение мониторинга требует компетентности в вопросах разведения оленей, таким образом, кроме материалов и статистических данных (напр. навигация GPS) опрос представителей оленеводческого объединения и ведение учёта крайне важны. Ниже представлены наблюдаемые показатели.

Особенно в горнодобывающих и других проектах, оказывающих нагрузку на окружающую среду, для оленеводства важно наблюдать экологическое воздействие, его отражение на кормовой базе оленей, питьевой воде, измеряя концентрации вредных веществ. Тяжёлые металлы могут попадать в организм оленя, накапливаться в мясе и внутренних органах. Другие вредные вещества, попадающие в окружающую сре-

В ПРОГРАММУ МОНИТОРИНГА МОЖЕТ БЫТЬ ВКЛЮЧЕНО СЛЕДУЮЩЕЕ:

- *Изменение выпаса и маршрутов передвижения (ошейники GPS оленей или изменение численности оленей на определённой территории: напр., сведения учёта оленей по ближайшему коралю, анализ частоты встречаемости помёта).*
- *Количество и состояние убойных оленей, напр., по проценту делового выхода телят, убойному весу. Изменения могут быть следствием нарушения условий выпаса (учёт в объединении, интервью).*
- *Изменение ведения хозяйства, его усложнённости (собственные наблюдения объединения).*
- *Увеличение объёма работ или затрат (собственный учёт в объединении).*
- *Масштабы ДТП и других несчастных случаев (статистика и сведения объединения, интервью оценщиков ущерба).*
- *Адаптация оленеводов и оленеводческих групп к условиям проекта.*
- *Воздействие при расширении проекта.*
- *Комбинированное воздействие, если на территории реализуются и другие проекты.*
- *Другое экологическое воздействие (качество воды, изменение растительности, концентрации вредных веществ, таких как тяжёлые металлы).*

ду, возможную подверженность радиации необходимо также наблюдать и предупреждать вызываемую ими опасность для здоровья оленя и качества оленины. О любом случае ущерба от вредных веществ необходимо незамедлительно сообщать оленеводческому объединению.

ПРИМЕРЫ МОНИТОРИНГА – мониторинг проекта ветряной энергии в Швеции

В Швеции в некоторых проектах ветровой энергии используется следующая модель.

- *С оленеводческими объединениями (Sameby) заключены договоры о мониторинге воздействия и компенсации потери пастбищ.*
- *Олени и их численность наблюдаются (ошейники GPS и/или анализ частоты встречаемости помёта)*
 - o *2 года до проекта (исходная ситуация)*
 - o *в период строительства (около года)*
 - o *2-3 года во время реализации проекта*
- *Кроме того, оленеводам задавались вопросы, в т. ч.:*
 - o *Сколько оленей было на территории проекта? В какое время года? Какое время они находились на территории? На территории встречалось несколько оленей или стадо из ста голов осенью за один день?*
 - o *Какие были погодные условия: Обычный или обильный снежный покров? Промёрз ли поверхностный грунт? и т. д.*
 - o *Есть ли изменения в поведении оленей? Сохраняются ли олени в стаде или расходятся? Стоят на месте или движутся? Пасутся ли как обычно?*
 - o *Есть ли изменения в оленеводческих работах? Выпас в ветряных парках или необходимо их обходить? Получается ли перегон через парк/ в направлении парка?*
- *Таким путём выясняется, были ли другие факторы воздействия на выпас оленей кроме строительства, изменения в поведении оленей, в ведении оленеводческого хозяйства.*
- *Описанное время мониторинга может быть недостаточным, если наблюдаются необычные условия. В таком случае мониторинг рекомендуется продолжить.*

ИСТОЧНИКИ

- Anttonen M., Kumpula J. & A. Colpaert (2011). Range selection by semi-domesticated reindeer (*Rangifer tarandus tarandus*) in relation to infrastructure and human activity in boreal forest environment, northern Finland. *Arctic*, 64: 1, 1-14.
- Helle T. & Särkelä M. (1993). The effect of outdoor recreation on range use by semi-domesticated reindeer. *Scandinavian Journal of Forest Research* 8: 123-133.
- Helle T., Mikkola K., Rauhala J., Niva A. ja Hyvönen J. (2010). *Poronhoito sotaharjoitusalueella – tapaustutkimus Rovajärveltä*. Metsäntutkimuslaitos, Rovaniemen tutkimusyksikkö.
- Inga B. & Ö. Danell (2012). Traditional ecological knowledge among Sami reindeer herders in northern Sweden about vascular plants grazed by reindeer. *Rangifer*, 32 (1): 1 – 17
<http://septentrio.uit.no/index.php/rangifer/article/viewFile/2233/2079>
- Jernsletten J-L. L. & K. Klovov (2002). *Sustainable reindeer husbandry*. Arktinen neuvosto. 157 s.
- Kaivoslaki (горный закон) (621/2011).
<http://www.finlex.fi/fi/laki/alkup/2011/20110621>
- Kempainen J., Nieminen M. & V. Rekilä (1997). *Poronhoidon kuva*. Riista- ja kalatalouden tutkimuslaitos, Helsinki.
- Kolttalaki (253/1995).
<http://www.finlex.fi/fi/laki/alkup/1995/19950253>
- KTM (Кауппа- ja teollisuusministeriö (министерство промышленности и торговли) (2007). *Malminetsintä ja kaivostoiminta suojelualueilla sekä saamelaisien kotiseutualueella ja poronhoitoalueella*.
[http://ktm.elinar.fi/ktm_jur/ktmjur.nsf/All/8CA47CA1F3F02142C22573A2002F5673/\\$file/jul28teo_2007%20A4_netti.pdf](http://ktm.elinar.fi/ktm_jur/ktmjur.nsf/All/8CA47CA1F3F02142C22573A2002F5673/$file/jul28teo_2007%20A4_netti.pdf)
- Kumpula J., Tanskanen A., Colpaert A., Anttonen M., Törmänen H., Siitari J. & S. Siitari (2009). Poronhoitoalueen pohjoisosan talvilaitumet vuosina 2005–2008. Laidunten tilan muutokset 1990 -luvun puolivälin jälkeen. *Riista- ja kalatalous – tutkimuksia* 3/2009. 44 s.
http://www.rktl.fi/www/uploads/pdf/uudet%20julkaisut/tutkimuksia_3_2009.pdf
- Laki saamelaiskäräjistä (закон о Саамском парламенте) (974/1995).
<http://www.finlex.fi/fi/laki/ajantasa/1995/19950974>
- Lapin ELY-keskus (ELY-центр Лапландии) (2011). *Porokolarit ja niiden vähentäminen*. Toimenpideselvitys. 59 s. + liitt. 2 s.
http://www.liikennevakuutuskeskus.fi/modules/system/stdreq.aspx?P=313&VID=default&SID=670925507015650&A=open%3anews%3aitem_www%3a7578&S=1&C=37933
- LVT (2012). *Joukhaisselän ja Tuore Kulvakkoselän tuulipuistohanke Sodankylä*. Ympäristövaikutusten arviointiselostus. Lapin vesitutkimus Oy.
http://www.ely-keskus.fi/fi/ELYkeskukset/LapinELY/Ymparistonsuojelu/YVA/Vireillä/energia/Documents/Joukhaisselän%20tuulipuisto/Joukhaisselka_YVA_selostus_sivut_1_22.pdf
- Maankäyttö- ja rakennuslaki (закон о землепользовании и строительстве) (132/1999).
<http://www.finlex.fi/fi/laki/ajantasa/1999/19990132>
- Maijala V., Mattila M., Valle R. & A. Vääräniemi (toim.) (2007). *Opas porovahinkojen arviointiin*. Lapin yliopistopaino.
http://www.paliskunnat.fi/PoroNet2/attachments/opas_porovahinkojen_arviointiin.pdf
- MMM asetus (постановление министерства сельского и лесного хозяйства (450/2010). Maa- ja metsätalousministeriön asetus merkkipiireistä ja suurimmista sallituista poromääristä.
<http://www.finlex.fi/fi/laki/alkup/2010/20100450>
- MTT (2008). Porotalouden taloudelliset menestystekijät (toim. Leena Rantamäki-Lahtinen). *MTT:n selvityksiä* 156. 129 s. Maa- ja elintarviketalouden tutkimuskeskus.
<http://www.mtt.fi/mtts/pdf/mtts156.pdf>
- Paliskuntain yhdistys (Союз оленеводческих объединений) (2012). Tilastoja paliskuntien poromääristä ja taloudesta. *Poromies* 2/2012.
- Poronhoitolaki (закон об оленеводстве) (848/1990).
<http://www.finlex.fi/fi/laki/ajantasa/1990/19900848>
- Ratalaki (закон о железной дороге) (110/2007).
<http://www.finlex.fi/fi/laki/ajantasa/2007/20070110#L2P13>
- Reimers E. & J. E. Colman (2006). Reindeer and caribou (*Rangifer tarandus*) response towards human activity. *Rangifer* 26(2):55–71.

Skarin A. (2007). Habitat use by semi-domesticated reindeer, estimated with pellet counts. *Rangifer* 27: 121-132. <http://septentrio.uit.no/index.php/rangifer/article/viewFile/167/153>

Skarin A., Danell Ö., Bergström R. & J. Moen (2004). Insect avoidance may override human disturbances in reindeer habitat selection. *Rangifer* 24:95-103. <http://septentrio.uit.no/index.php/rangifer/article/viewFile/306/287>

Stuk (2010). Menneiden vuosikymmenten radioaktiivinen laskeuma ei ole lisännyt syöpämäärää pohjoisessa Suomessa. http://www.stuk.fi/stuk/tiedotteet/2010/fi_FI/news_607/_print/

Warenberg K., Danell Ö., Gaare E. & M. Nieminen (1997). *Porolaidunten kasvillisuus*. Pohjoismainen porontutkimuselin (NOR) ja A/S Landbruksforlaget.

Vistnes, I. (2008). *Impacts of human development and activity on reindeer and caribou habitat use*. Doctoral thesis, Norwegian University of Life Sciences, Alta/Ås.

Vistnes I. & C. Nellemann (2001). Avoidance of cabins, roads, and power lines by reindeer during calving. *Journal of Wildlife Management* 65: 915-925.

Ympäristöministeriö (Министерство окружающей среды) (2000). *Maankäyttö- ja rakennuslaki 2000, Opas 5* Valtioneuvoston päätös valtakunnallisista alueidenkäyttötavoitteista. <http://www.ymparisto.fi/download.asp?contentid=94382&lan=fi>

Ympäristöministeriö (Министерство окружающей среды) (2009). *Tulevaisuuden alueidenkäytöstä päätetään nyt. Tarkistetut valtakunnalliset alueidenkäyttötavoitteet*. <http://www.ymparisto.fi/download.asp?contentid=98972&lan=fi>

Ympäristöministeriö (Министерство окружающей среды) (2011). Akwé:Kon –ohjeet. Ympäristöhallinnon ohjeita 1/2011. <http://www.ymparisto.fi/download.asp?contentid=127576&lan=fi>

YVA-laki (закон об ОВОС) (468/1994). <http://www.finlex.fi/fi/laki/ajantasa/1994/19940468>

ПРИЛОЖЕНИЕ 1: ОБЪЯСНЕНИЕ ТЕРМИНОВ

ELOPORO = ЯНВАРСКИЙ ОЛЕНЬ	после осенних коральных работ олень, оставленный зимовать, обычно производитель
ETTOTOYÖT	сбор оленей и коральные работы
HIRVAS = ХОР, БЫ	самец северного оленя старше трёх лет
KESÄMERKINTÄ, KESÄMERKITYS, VASANLEIKKO = МАРКИРОВКА ОЛЕНЯТ	работы летом, когда оленей собирают, маркируют родившихся весной оленят такой же ушной меткой как у матери. Летом оставшиеся немаркированными оленята маркируются при коральных работах
KOPARA	копыто оленя
LUKUPORO = УЧТЁННЫЙ ОЛЕНЬ	на забой или в производственное стадо предназначенный олень, который учтён при коральных работах, как собственность определённого владельца, и занесён в список оленеводческого объединения
PALISKUNTA, PALKINEN = ОЛЕНЕВОДЧЕСКОЕ ОБЪЕДИНЕНИЕ	объединение собственников оленей, основная административная, экономическая и географическая единица. В вопросах землепользования представляет отрасль оленеводства
PALISKUNTAIN YHDISTYS = СОЮЗ ОЛЕНЕВОДЧЕСКИХ ОБЪЕДИНЕНИЙ	центральная организация в оленеводстве, которая связывает все оленеводческие объединения, руководит отраслью, способствует развитию оленеводства, его изучению, отвечает за связи с социальной средой. Также консультирующий орган. В вопросах землепользования в роли эксперта
PARTTIO = ПАРТИЯ	небольшое стадо из нескольких оленей, напр., во время гона
PILTTA= УШНАЯ МЕТКА	жестяная (забойная) или пластиковая (обычно) дополнительный способ маркировки, крепится на ухо оленя. Напр., у беговых и туристических оленей на ушной метке есть индивидуальный регистрационный номер
POROELINKEINO = ОЛЕНЕВОДСТВО, КАК ОТРАСЛЬ ХОЗЯЙСТВЕННОЙ ДЕЯТЕЛЬНОСТИ	профессиональное разведение оленей, занимаясь которым люди получают доход
POROISÄNTÄ = «ХОЗЯИН ОЛЕНЕЙ», ПРЕДСЕДАТЕЛЬ ПРАВЛЕНИЯ, РУКОВОДИТЕЛЬ ОЛЕНЕВОДЧЕСКОГО ОБЪЕДИНЕНИЯ	является официальным представителем объединения. Отвечает за организацию практической работы объединения, следит за соблюдением закона в объединении и т. д. В вопросах землепользования представляет оленеводческое объединение
POROMIES = ОЛЕНЕВОД, ОЛЕНЕВЛАДЕЛЕЦ	человек (мужчина или женщина), занимающийся оленеводством, член оленеводческого объединения, владелец оленями
PORONHOITO = ОЛЕНЕВОДСТВО	общее понятие, которое включает хозяйственную деятельность, экономику, культуру и многое другое
PORONHOITOVUOSI = ОЛЕНЕВОДЧЕСКИЙ ГОД	01.06.-31.05. официальное времяисчисление в оленеводстве, например, в бухгалтерском учёте
POROTALOUS = ОЛЕНЕВОДЧЕСКОЕ ХОЗЯЙСТВО	вид хозяйственной деятельности с расходами и доходами
RYKIMÄ = ГОН	брачный период северных оленей в сентябре-ноябре
RÄKKÄ, RÄKKÄAIKA, RÄKKÄSUOJA = МОШКА, ГНУС, ПОРА МОШКИ, ЗАЩИТА ОТ ГНУСА	кровососущие насекомые (комары, мошка) заставляют оленей собираться в большие стада в середине лета (пора мошки) и искать спасения на открытом пространстве горных тундр и болот. Особенно самцы оленей тогда выходят на дороги, склоны песчаных карьеров, дворы строений.
ТОККА = МЕЛКОЕ СТАДО ОЛЕНЕЙ	состоит из нескольких десятков оленей.
ТОККАKUNTA = РОДОВАЯ ОБЩИНА ИЛИ БРИГАДА	рабочий коллектив, образованный членами семьи, родственниками, другими членами оленеводческого объединения, который занимается уходом за своими оленями зимой или круглый год, обычно, на определённой территории.
VAADIN = ВАЖЕНКА	самка северного оленя старше трёх лет
VASA = ТЕЛЁНОК, ОЛЕНЁНОК	олень первого года жизни

ПРИЛОЖЕНИЕ 2: ПРИМЕРЫ ПРИНЯТИЯ ВО ВНИМАНИЕ ОЛЕНЕВОДСТВА В ЗЕМЛЕУСТРОЙСТВЕ

– Указания и обозначения на планах и схемах

План землеустройства Северной Лапландии, Союз Лапландии

M-1 Metsätalous- ja poronhoitovaltainen alue

Merkinällä osoitetaan pääasiassa metsätalouteen ja poronhoitoon tarkoitettuja alueita, joita voidaan käyttää pääasiallista käyttötarkoitusta sanottavasti haittaamatta ja luonnetta muuttamatta myös muihin tarkoituksiin.



M-1 Территория, используемая преимущественно в лесном хозяйстве и оленеводстве

Знаком отмечены преимущественно в лесном хозяйстве и оленеводстве используемые территории, которые можно применять и для других целей, если это не мешает их основному использованию и не меняет их характера.

План землеустройства Лапландии Горных Тундр, Союз Лапландии





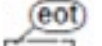
Ms-1 Luontaistalous- ja poronhoitovaltainen alue

Merkinällä osoitetaan pääasiassa luontaiselinkeinokäyttöön ja poronhoitoon tarkoitettuja alueita, joita voidaan käyttää pääasiallista käyttötarkoitusta sanottavasti haittaamatta ja luonnetta muuttamatta myös muihin tarkoituksiin.



Ms-1 Территория, используемая преимущественно для традиционной хозяйственной деятельности, в т. ч. оленеводства

Знаком отмечены преимущественно в традиционной хозяйственной деятельности, в т. ч. оленеводстве, используемые территории, которые можно использовать и для других целей, если это не мешает их основному использованию и не меняет их характера.

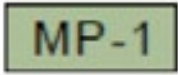
-  **ГРАНИЦА ОЛЕНЕВОДЧЕСКОЙ ТЕРРИТОРИИ**
Знаком отмечена граница территории, предназначенной для оленеводства в Лапландии
-  **ГРАНИЦА ОЛЕНЕВОДЧЕСКОГО ОБЪЕДИНЕНИЯ / ИЗГОРОДЬ**
Знаком отмечена граница между оленеводческими объединениями или изгородь, препятствующая передвижению. Трассы для передвижения на снегоходах и прогулочные маршруты должны как можно реже пересекать изгородь между оленеводческими объединениями, а также постоянные заграждения функциональных участков и пастбищных угодий. Следует предотвратить проникновение оленей через изгородь в месте пересечения её маршрутом.
-  **ОСОБО ВАЖНЫЙ УЧАСТОК/ОБЪЕКТ В ОЛЕНЕВОДСТВЕ**
Знаком отмечен участок или объект, играющий особую важную роль в оленеводческом хозяйстве. При планировании землепользования необходимо сохранить особо важные в оленеводстве сооружения/территории
-  **УЧАСТОК ВЕТРЯНЫХ ЭЛЕКТРОСТАНЦИЙ**
Знаком отмечены участки, наиболее подходящие для создания ветряных электростанций на основе государственных целей по землепользованию. Электростанции следует располагать группами и настолько близко друг к другу, насколько позволяет экономически выгодная выработка энергии. При планировании землепользования на оленеводческой территории необходимо принимать во внимание обязательные условия для занятий оленеводством.
-  **ЕОТ УЧАСТОК, ПРИГОДНЫЙ ДЛЯ ДОБЫЧИ ТОРФА**
Знаком отмечены участки, где разведаны запасы торфа. Для торфоразработки можно использовать болотные угодья с уже существующими мелиоративными каналами или другими изменениями антропогенного характера. Находящиеся в естественном состоянии участки следует оставить нетронутыми. При планировании и осуществлении добычи торфа нужно принимать во внимание общее воздействие этого участка на водоёмы и подземные воды. При планировании добычи торфа нужно принимать во внимание влияние этой деятельности на состояние расположенного ниже водоёма и подземных вод и пытаться уменьшить негативное воздействие. При планировании последующего использования участка торфоразработки нужно обеспечить необходимые для оленеводства условия.



УКАЗАНИЯ, РАСПРОСТРАНЯЮЩИЕСЯ НА ВСЮ ТЕРРИТОРИЮ ПЛАНА ПРОВИНЦИИ:

На оленеводческой территории необходимо обеспечить предпосылки занятия оленеводством и другими видами традиционного хозяйства. При планировании существенно влияющих на оленеводство видов деятельности необходимо принимать во внимание важные для оленеводства территории. О государственных землях необходимо проводить переговоры с представителем оленеводческого объединения, здесь располагающегося.

Часть генерального плана озера Инари, Инари (Подготовительный этап, план на публичном рассмотрении; 2. рабочий вариант)



ТЕРРИТОРИЯ, ИСПОЛЬЗУЕМАЯ ПРЕИМУЩЕСТВЕННО В СЕЛЬСКОМ, ЛЕСНОМ ХОЗЯЙСТВЕ И ОЛЕНЕВОДСТВЕ

На территории необходимо обеспечить возможности для существующих на данный момент видов хозяйственной деятельности: сельского и лесного хозяйства, оленеводства и других традиционных видов хозяйственной деятельности. На территории расположены объекты, необходимые для занятий традиционными видами хозяйственной деятельности (напр. корали), поэтому на данной территории разрешается только связанное с ними строительство (Закон о землеустройстве, статья 43.2). На территории разрешены уход за лесом и его использование в рамках лесного законодательства и рекомендаций по уходу за лесом.

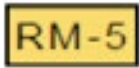
Часть генерального плана Уконярви, Инари (на этапе предложения плана)



Очень важная в оленеводстве территория.

На территории нельзя размещать строения, сооружения и оборудование, затрудняющее перегон оленей.

Часть генерального плана Олос-Сяркярви-Торассиеппи, Муонио (на этапе предложения плана)



УЧАСТОК ТУРИСТИЧЕСКОГО ПРОГРАММНОГО ОБСЛУЖИВАНИЯ.

Знаком отмечен участок программного обслуживания между Торсярви и Олосярви. На участке можно строить относящиеся к деятельности здания и сооружения, которые можно временно использовать для размещения на ночлег. На участке нельзя строить дачные коттеджи. Участок будет охвачен генеральным планом. Разрешённый объём строительства представлен на плане значением строительной мощности, заключённым в скобки (e). При размещении деятельности необходимо обеспечить беспрепятственное передвижение оленей в северно-южном направлении на основании существующего пастбищеоборота.

Часть генерального плана Куолаваара-Кеулаккопя, Киттиля и Соданкюля (на этапе предложения плана)



ИЗГОРОДЬ НА ГРАНИЦЕ ОЛЕНЕВОДЧЕСКИХ ОБЪЕДИНЕНИЙ

Дороги для технического обслуживания, трассы для снегоходов, прогулочные маршруты следует планировать так, чтобы они как можно реже пересекали изгородь между оленеводческими объединениями, а также постоянные заграждения функциональных участков и пастбищных угодий. Следует предотвратить проникновение оленей через изгородь в месте пересечения её маршрутом эффективным способом.

ПРИЛОЖЕНИЕ 3: ПРИНЯТИЕ ВО ВНИМАНИЕ ОЛЕНЕВОДСТВА ВО ВРЕМЯ ГЕОЛОГОРАЗВЕДОЧНЫХ РАБОТ

На веб-сайте агентства по безопасности и химическому производству Финляндии (TUKES), которое выдаёт разрешения на изыскание руды, представлена информация об изыскании руды и подаче заявлений (<http://www.tukes.fi/fi/Toimialat/Kaivokset>).

В изыскании руды критические для оленеводства вопросы имеют место на этапе планирования, осуществления деятельности и рекультивации после завершения горнодобывающего проекта.

1. При планировании геологоразведочных работ необходимо заблаговременно связаться оленеводческим объединением. Звонить поздно, когда процесс уже пошёл. Связываться с объединением (обычно с руководителем объединения) нужно вовремя, для того, чтобы узнать, проходит ли выпас, отёл, гон на определённой территории, и примерно в какое время эти участки используются? Тогда геологоразведочные работы можно спланировать в то время, когда они не будут мешать оленеводческим работам и не будут беспокоить оленей в критическое время.
 - Напр., встречи с представителями оленеводческого объединения – действующий способ предоставления и получения информации.
 - Tukes запрашивает заключение у оленеводческого объединения при рассмотрении вопросов предоставления разрешения на изыскание руды на всей оленеводческой территории.
 - Для предоставления разрешения на упрощённые работы по изысканию Метсахаллитус требует от изыскателя согласования планов с оленеводческим объединением. Это разрешение возможно получить до основного разрешения на изыскание руды, если объект готовит заявку на основе горного закона. Разрешение Метсахаллитус выдаётся всегда на всю территорию, указанную в заявке.
 - o разрешение нельзя получить для изыскания руды на исконно саамской территории
 - o разрешение не выдаётся для поиска руды на охраняемых природных территориях (в т. ч. со статусом «охотничье угодье»)
2. В период деятельности оленей и оленеводческими работами могут помешать движение по пересечённой местности, низкие полёты и бурение. Напр. в конце зимы у важенок могут случиться выкидыши, если они в беспокойстве бегают. Деятельность на оленьих маршрутах может помешать перегону оленей (шум и движение машин, копание, бурение и др., а также лишние следы на местности, идя по которым, олени удаляются от маршрута).
 - Изыскательские работы (особенно полёты) нужно выполнять в такое время года, когда от них возникает меньше всего помех для животных -> необходимо взаимодействие.
 - Коральные изгороди и другие строения нельзя ломать: вход на территорию через ворота, которые должны быть закрыты. Если будут видны следы копания под изгородью, то их нужно тщательно помечать и устранять.
 - Маршруты передвижения нужно согласовывать с оленеводами (и землевладельцами). Самый короткий путь не всегда самый лучший. Иногда лучше обойти, если на территории находятся олени, строения, происходят оленеводческие работы.
 - При складировании грунта нужно избегать образования опасных крутых склонов и бугров. Места забора грунта, исследовательские траншеи, места складирования отходов и т. д. должны быть с пологими склонами. Если это невозможно, то траншеи должны быть хорошо помечены:
 - o Шнуры с флажками и верёвки опасны для оленей, так как привыкнув, олени движутся под и над ними. Олени рогами запутываются в верёвках. Если им не выбраться, то они могут умереть от голода или верёвка может затянуться на шею.
 - o Широкие полиэтиленовые ленты вытягиваются, рвутся и легко остаются под снегом.
 - o Лучший способ метить ямы – это соорудить ограду вокруг неё, напр., из деревянных жердей или яркой пластиковой сетки. Сетку нужно тщательно крепить на устойчивые столбы.
 - o Также снабжённые отражателями снегоуборочные метки привлекают внимание.
 - o Рекомендуется спросить мнение оленеводческого объединения о том, как пометить траншеи. Объединению надо сообщить о траншеях, карьерах, и их маркировке.
3. Проводя рекультивационные работы, возможные траншеи и карьеры надо засыпать, выравнять и на их поверхности высаживать растения, так чтобы они не создавали опасности для движения техники оленеводов. В скважинах не должно оставаться высоких труб, иначе на них можно натолкнуться, передвигаясь на моторных транспортных средствах. В целях безопасности оленей на местности нельзя оставлять проволоки, верёвок, шнуров с флажками и проч. Они могут запутаться в рогах и затянуться на шею оленя. С верёвками связана и другая опасность: ветки, столбы и проч. предметы, запутавшиеся в верёвке, тянутся за оленем, в результате олень может где-то застрять. Мусор (стекло, металл), который может повредить копыта оленей, нельзя оставлять на местности. Негативное воздействие деятельности (напр. выкидыш у важенки, стадо распалось, сооружения сломаны) необходимо компенсировать.

В течение 2013 года обновляется Руководство по изысканию руды на охраняемых природных территориях, на оленеводческой территории и на исконно саамской территории (КТМ 2007). В нём будут шире освещены вопросы этого рода деятельности на территории, специально предназначенной для оленеводства.



LAPIN LIITTO



PALISKUNTAIN
YHDISTYS

