



Lapin ELY-keskus
PL 8060
96101 Rovaniemi
kirjaamo.lappi@ely-keskus.fi

LAUSUNTO

30.4.2020

Dnro 163/2020

Asia: Paliskuntain yhdistyksen lausunto YVA-tarveharkintaa varten

Viite: Lausuntopyyntö 30.3.2020, LAPELY/1169/2020

TUOHIVAARAN TUULIVOIMAPUISTOHANKE

YVA-tarveharkinta

Lapin ELY-keskus pyytää YVA-lain 13 §:n mukaisesti viranomaisilta lausuntoa YVA-menettelyn tarpeesta. Tuulialfa Oy suunnittelee Kittilän Tuohivaaran alueelle 4-6 tuulivoimalan tuulipuistoa. Sen kokonaisteho olisi 40-45MW. Hankealueelle sijoittuvat 110 kV ja 220 kV voimajohdot, joihin tuotettu sähkö voidaan syöttää. Hanke sijoittuu yksityismaille, mutta hankealue rajautuu valtion maahan.

Kittilän kunnanhallitus on 25.2.2020 päättänyt käynnistää maankäyttö- ja rakennuslain 77 §:n mukaisen tuulivoimayleiskaavan laatimisen hankealueelle.

Hanke sijoittuu kokonaan Alakylän paliskunnan alueelle. Alakylän paliskunnan suurin sallittu eloporo-luku on 5300 ja poronhoitajia on 102. Alueen poronhoito perustuu luonnonlaitumien ja porojen luontaisen laidunkierron ympärivuotiseen hyödyntämiseen.

Poronhoitolaki ja muu poronhoidon huomioon ottamista edellyttävä lainsäädäntö

Poronhoitolaki (PHL 848/1990) turvaa poronhoidon asemaa ja alueidenkäyttöllisiä edellytyksiä poronhoitoalueella. Poroilla on hankkeen suunnittelualueella poronhoitolain 3 §:n mukainen vapaa laidunnus-oikeus eli poronhoito-oikeus maan omistussuhteista riippumatta. Vapaa laidunnus-oikeus on elinkeinon toimintaedellytysten perusta, sillä se tarkoittaa, että porot saavat vapaasti ottaa ravintonsa luonnosta. Poronhoitolaissa säädetään neuvotteluvollisuudesta suunniteltaessa valtion maita koskevia poronhoidon harjoittamiseen olennaisesti vaikuttavia toimenpiteitä (53 §).

Tunturi-Lapin maakuntakaavassa edellytetään poronhoidon turvaamista ja tärkeiden alueiden huomioon ottamista alueidenkäytön suunnittelussa koko maakuntakaava-alueella koskevissa yleismääräyksissä: ”Poronhoidon ja muiden luontaiselinkeinojen alueidenkäyttölliset toiminta- ja kehittämisedellytykset on turvattava. Poronhoitoon olennaisesti vaikuttavaa alueiden käyttöä suunniteltaessa on otettava huomioon poronhoidolle tärkeät alueet ja valtion maiden osalta on neuvoteltava asianomaisen paliskunnan edustajien kanssa.”



YVA-laki

YVA-lain (252/2017) hankeluettelon mukaan arviointimenettelyä sovelletaan tuulivoimalahankkeisiin, kun yksittäisten laitosten lukumäärä on vähintään 10 kappaletta tai kokonaisteho vähintään 45 megawattia. Arviointimenettelyä sovelletaan lisäksi yksittäistapauksessa sellaiseen hankkeeseen, joka todennäköisesti aiheuttaa laadultaan ja laajuudeltaan, myös eri hankkeiden yhteisvaikutukset huomioon ottaen, merkittäviä ympäristövaikutuksia.

Lausuntopyynnön mukainen hanke olisi 4-6 voimalaa ja sen teho 40-45 MW. YVA-lain mukainen ympäristövaikutusten arviointi on toteutettava, mikäli 45 MW teho toteutuu. Mikäli teho jää tämän alle, tarveharkinnassa arvioidaan, aiheutuuko hankkeesta laadultaan ja laajuudeltaan merkittäviä ympäristövaikutuksia, joiden perusteella varsinainen YVA tulisi toteuttaa.

Poronhoito hankealueella

Hanke sijoittuu poronhoidon kannalta erittäin tärkeälle alueelle. Alakylän paliskunnan porot laiduntavat alueella suuren osan vuodesta. Alueelle sijoittuu porojen tärkeitä vasoma-alueita, kesälaidunalueita ja syyslaitumia. Alueella laiduntaa tai sen kautta kulkee yhteensä noin 3 000 poroa, eli pääosa paliskunnan poroista. Poronhoitotöissä alueelle myös kootaan poroja ja niitä kuljetetaan alueen kautta 8 kilometrin päähän Saariselän aita paikalle vasanmerkintöihin. Porotokkien kuljetus vaatii tarkkuutta onnistuakseen ja kuljetusreitit ovat muodostuneet vuosisatojen kuluessa. Kuljetusreitit muodostuvat aina sinne, missä porot kulkevat luonnollisesti ja pakottamatta. Erotusaitapaikat sijoitetaan kuljetusreiteille. Näin säästetään kaikkien energiaa ja kustannuksia ja porot pysyvät hyvässä kunnossa eli niiden teurastuotto säilyy hyvänä. Porojen kuljettaminen on herkkää ihmistoiminnan aiheuttamalle häiriölle, sillä tokka hajoo helposti sen edessä olevan liikkeen, äänen tai hajujen vuoksi.

Alueen poronhoidollisesti tärkeästä sijainnista kertoo myös se, että Alakylän paliskunta on suunnitellut uuden erotusaitapaikan hankealueen välittömään läheisyyteen, Masanpalaan, syyserotuksia varten. Syynä tähän on se, että porot kokoontuvat alueelle luonnostaan ja niiden kuljettaminen Saariselän aita paikalle on vaikeampaa syksyllä kuin kesämerkintöjen aikaan. Uusi erotusaitapaikka sijoittuu valtion maille, jotka rajautuvat hankealueeseen. Aitapaikasta on tehty vuokrasopimus Metsähallituksen kanssa. Hankkeeseen on myös saatu hiljattain Lapin ELY-keskukselta investointitukipäätös. Tuulipuistoa suunnitellaan paikkaan, johon on tarkoitus sijoittaa erotusaidan siulat, eli se kohta mistä porotokka tuodaan aitaan (liite 1). Uuden erotusaidan toimivuus on jatkossa epävarmaa, mikäli tuulipuisto rakennetaan alueelle. Porot todennäköisesti kaikkoavat alueelta, eikä niitä myöskään voida kuljettaa aitaan pakottamalla hankealueen läpi. Uuden aita paikan löytäminen tilalle on vaikeaa, sillä vielä ei tiedetä mihin porot kaikkoavat ja onko uusilla alueilla sopivaa erotusaidan paikkaa (mm. maasto ja maan omistus). Tämä tarkoittaa epävarmuutta, lisätöitä ja -kustannuksia paliskunnan poronhoidolle.



Tuulipuistohanke Tuohivaarassa aiheuttaa haittaa paliskunnan poronhoitotoiminnalle niin vasanmerkinän kuin syyserotustenkin aikaan, sillä tuulipuisto sijoittuisi porojen kuljetusreitille Saariselän aitaan ja uuteen Masanpalon aitaan.

Hankkeesta aiheutuu myös suoria ja epäsuoria laidunten menetyksiä. Laidunalan pienentyessä jäljelle jäävien, etenkin rauhallisten, alueiden merkitys korostuu entisestään ja ne saattavat kuluu epätasaisesta laidunnuspaineesta. Hankkeen lähialueet ovat tärkeitä vasoma-alueita ja kesälaitumia. Porot ovat tutkitusti herkimmillään ihmistoiminnan aiheuttamalle häiriölle vasoma-aikana ja pienten vasojen kanssa ja ne todennäköisesti välttävät hankealuetta (mm. Skarin & Åhman 2014, Skarin ym. 2015 ja 2018).

Toisaalta tutkimusten ja kokemusten perusteella keskikesällä räkkäaika aiheuttaa sen, että porot välttävät ennemmin räkän aiheuttamaa kiusaa ja hakeutuvat joskus myös ihmistoiminnan piiriin, esim. hiekkateille, turvetuotantoalueille tai sorakuopille, missä olosuhteet ovat hyönteisille epäedulliset. Etenkin hirvaat ovat keskikesällä vähemmän herkkiä häiriölle kuin vasalliset vaatimet. Uudet tiet ja muut avoimet sorapinnat voivat siten houkuttaa etenkin hirvasporoja tuulipuiston alueelle kesällä. Alakylän kylä on muutaman kilometrin päässä hankealueesta ja paliskunnan huoli on, että hirvasporoja kerääntyy alueelle nykyistä enemmän, jolloin ne voivat myös siirtyä haitaksi kylän asutukselle.

Toisaalta yleisölle avoimet, kunnostetut tiet voivat johtaa siihen, että ylimääräinen liikenne ja sen myötä häiriö alueella kasvaa ja myös liikenneonnettomuudet lisääntyvät. Mikäli porot väistävät tuulipuiston alueelta, ne ajautuvat todennäköisesti kantatien 79 läheisyyteen. Tie on vilkasliikenteinen mm. Leville kulkevan matkailuliikenteen vuoksi. Kantatiellä porokolareiden riski kasvaisi entisestään.

YVA-tarveharkinta

Paliskuntain yhdistys on toimittanut hankkeen konsultille, Afrylle Alakylän paliskunnan poronhoidon paikkatietoaineiston viikolla 17. Paliskuntain yhdistyksen käsitys on, että kartta tullaan toimittamaan ELY-keskukselle YVA-tarveharkinnan tausta-aineistoksi. Paliskuntain yhdistys pyytää ELY-keskusta huomioimaan, että Alakylän paliskuntaa ole osallistettu kartan laatimiseen. Aineisto on laadittu muutama vuosi sitten ja siinä voi olla tarkentamisen tai korjaamisen tarvetta, ja siksi paliskunnan osallistaminen sen toiminnan kuvaukseen ja kartan tulkintaan sekä hankkeen vaikutusten arviointiin on välttämätöntä sen oikeellisuuden varmistamiseksi. Myöskään Paliskuntain yhdistys ei voi ottaa kantaa karttaan tai sen pohjalta tehtyyn mahdolliseen vaikutusten arviointiin näkemättä niitä.

Lausuntopyynnön liitteessä olevassa hankekuvauksessa ei ole arvioitu mitenkään hankkeen mahdollisia vaikutuksia. Kuvauksessa mainitaan poronhoito seuraavalla tavalla:

”Yhtiön on ollut myös hyvässä hengessä yhteydessä alueen paliskuntaan ja tuulivoimaloiden osalta on ilmeisimmin löydettävissä molempia osapuolia sekä maanomistajille sopiva ratkaisu.”



Kuten edellä on kerrottu, hanke sijoittuu paliskunnan poronhoidon kannalta erittäin tärkeälle alueelle ja paliskunnalla on alueelle investointisuunnitelmia. Alakylän paliskunta vastustaa hankkeen sijoittamista alueelle siitä poronhoidolle aiheutuvien todennäköisten, merkittävien, haitallisten vaikutusten vuoksi.

Paliskuntain yhdistys katsoo, että hankkeeseen tulee soveltaa YVA-menettelyä. Hankkeesta aiheutuisi todennäköisesti YVA-laissa mainittuja laadultaan ja laajuudeltaan merkittäviä haitallisia ympäristövaikutuksia alueen poronhoidolle, mikä lain mukaan edellyttää ympäristövaikutusten arviointia.

PALISKUNTAIN YHDISTYS

Anne Ollila
Toiminnanjohtaja

Viitteet

Skarin A. & B. Åhman (2014). Do human activity and infrastructure disturb domesticated reindeer? The need for the reindeer's perspective. *Polar Biology* 37 s. 1041-1054.

Skarin, A. Nellemann C. Rönnegård L. Sandström P. & H. Lundqvist (2015). Wind farm construction impacts reindeer migration and movement corridors. *Landscape Ecology* 30: 1527-1540.

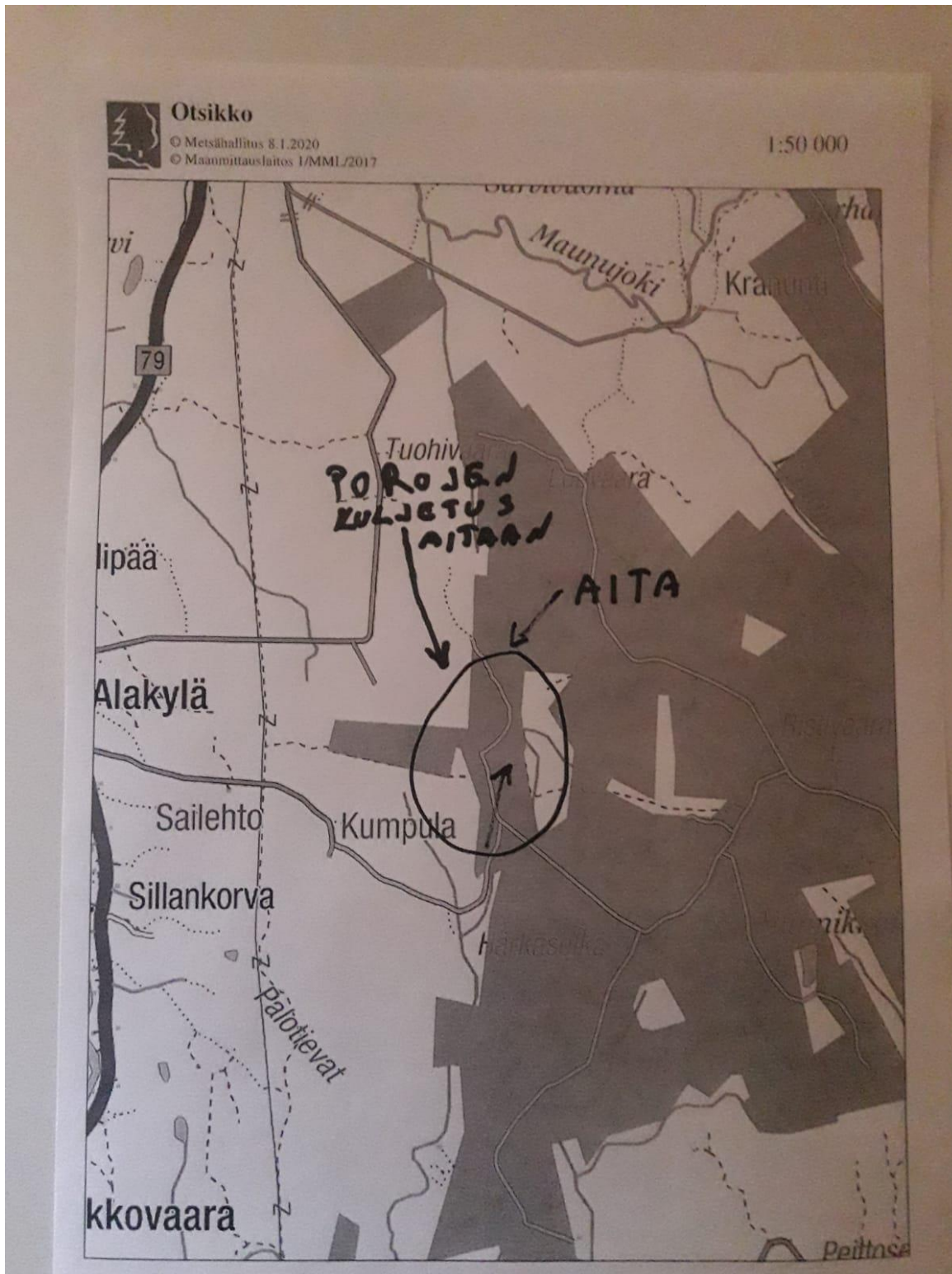
Skarin, A., Sandström, P., Alam, M. (2018). Out of sight of wind turbines—Reindeer response to wind farms in operation. *Ecology and Evolution* 2018; 1-14.

Liitteet

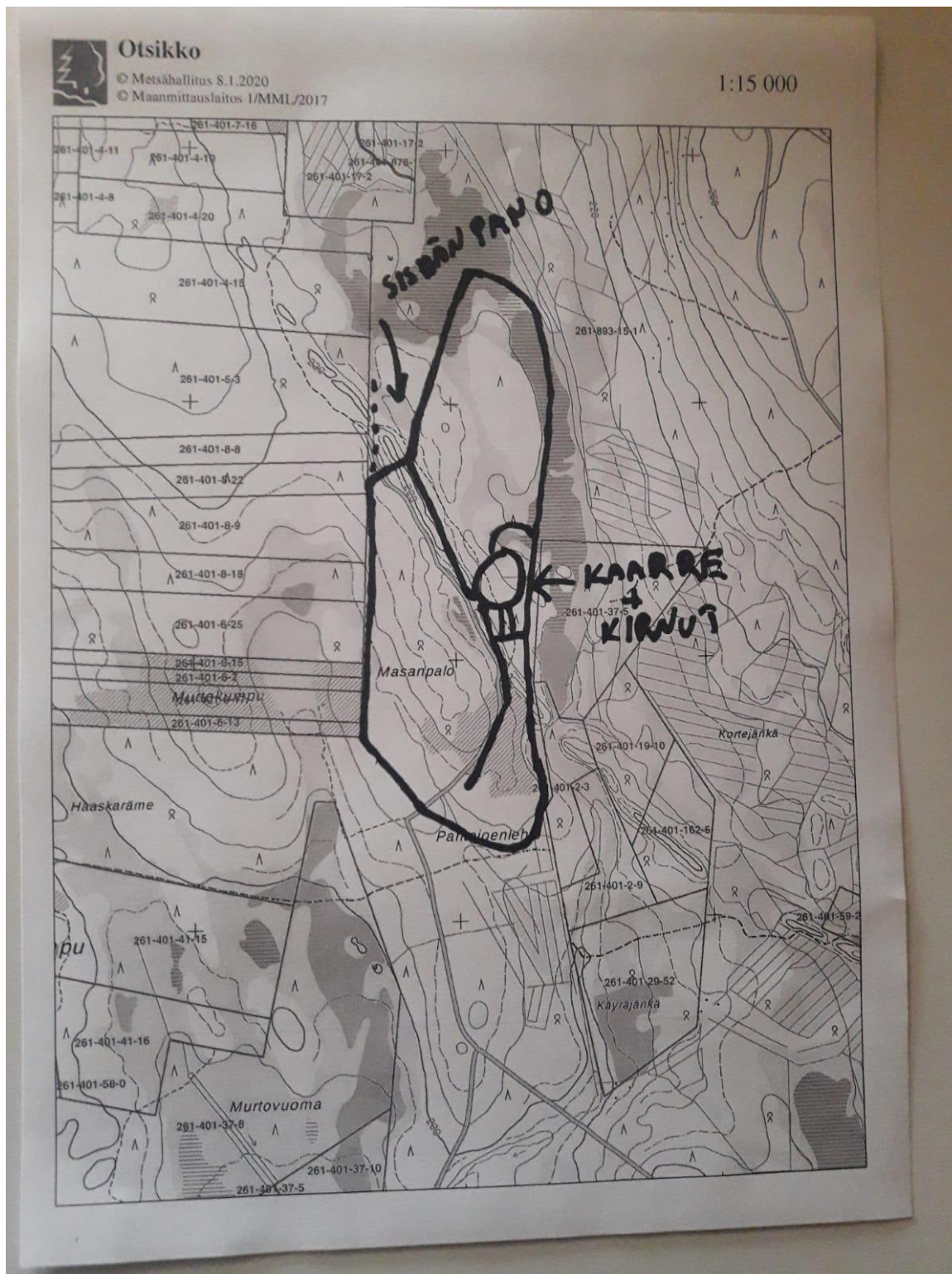
1. Alakylän paliskunnan uuden erotusaitapaikan sijainti valtion maalla Masanpalossa ja alustavasti suunnitellut aitarakenteet.

ma/ao

Liite 1



Kuva 1. Aitapaikan sijainti Masanpalossa Tuohivaaran etelä-kaakkoispuolella valtion mailla ja tokan kuljetussuunta aitaa kohti.



Kuva 2. Suunnitellut erotusaidan rakenteet ja porojen aitaanpanokohta.