

Uusiutuvan energia hanke Kuusiselän kaatopaikalle ja välittömään ympäristöön. Narkauksen paliskunnan kanta?

Viite: Napapiirin Residuum Oy / Tuulialfa Oy / Rovaniemen kaupunki suunnittelee kaavoituksen aloitusta ja ELY-keskus YVA-harkintapyyntöön kantaansa

Tausta

Napapiirin Residuum Oy toimenkuvaan kuuluu omistajakuntien jätteiden hyötykäytön, kierrätyksen ja loppusijoittamisen järjestäminen. Yhtiön omistaa Rovaniemen kaupunki, Pellon kunta ja Ranuan kunta, joiden jätteiden käsittelystä, loppusijoittamisesta ja jäteneuvonnasta yhtiö vastaa.

Kuusiselän kaatopaikka sijaitsee yli 15 km päässä Rovaniemen keskustasta Ranuan tien varressa. Kuusiselän kaatopaikka on tavanomaisen yhdyskuntajätteen, rakennusjätteen ja erityisjätteen loppusijoituspaikka.

Kuusiselän kaatopaikka on kiinnostunut sijoittamaan kiinteistölleen uusiutuvan energian tuotantoa, kuten tuulivoimaloita, biokaasua ja aurinkopaneeleja, kun kaatopaikkatoiminta loppuu. Kaatopaikkaa koskevat ympäristömääräykset tiukentuvat jatkuvasti, joten yhtiö joutuu pohtimaan kaatopaikan sulkemista ja jälkihoitoa ennakoivasti.

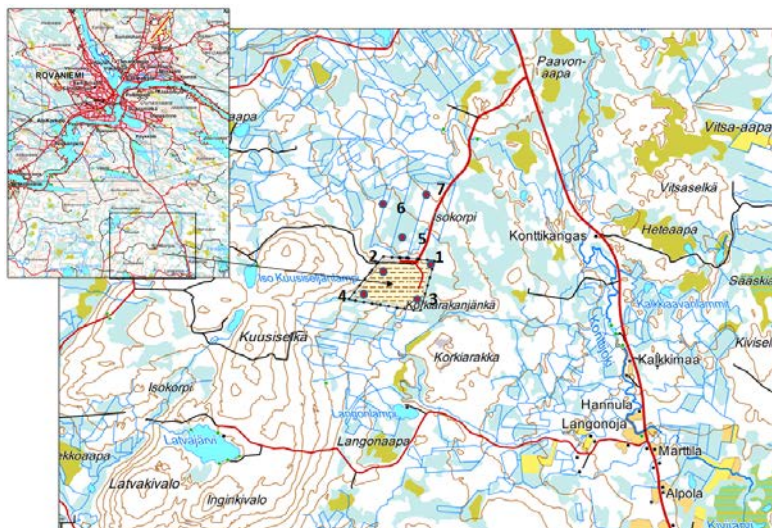
Kaatopaikan ympärillä on luontaisesti pitkät etäisyydet asutukseen. Nyt alueelle suunnitelluista toiminnoista on etäisyyttä yhteen vakituiseen asutukseen 1,6 km. Muu asutus sijoittuu vähintään yli 2 km päähän. Kiinteistöille on hyvä asfaltoitu tieyhteys ja alueella on hyvä tuulisuus > 7 m/s (Tuuliatlas).

Alueen nyt ollessa teollisessa käytössä ja siitä on tehty jatkuvaa linnustoseurantaa ympäristölupapäätökseen perustuen. Alueella ei ole tiedossa yleis- tai asemakaavoja ja Rovaniemen alueen maakuntakaavassa ko. alue on EJ-merkinnällä.

Tuulivoima yhdistettynä biokaasuun ja aurinkoenergiaan Kuusiselän kaatopaikan sulkeutumisen yhteydessä

Napariirin Residuum Oy ja Tuulialfa Oy ovat jo laatineet sopimuksen tuulivoimaloiden sijoittamisesta kaatopaikan alueelle. Tuulialfa teetti voimaloiden sijoittamisesta ympäristöselvityksen keväällä 2015. Tällöin tuulivoimaloiden napakorkeus oli noin 145 metriä maan pinnasta ja roottorin halkaisija on enintään 132 metriä. Selvityksessä esitettiin tuulivoimaloiden paikat ja tiestön sisältävä sijoitussuunnitelma. Keväällä 2015 kaupungin kanssa käytyjen keskustelujen päädyttiin siihen, että hanke on tarpeen kaavoittaa.

Yhtiön tavoitteena on käynnistää mahdollisimman kustannustehokkaasti uuden energiateknologian pilotti-, demonstraatio- referenssilaitoksia ja hankkeita. Tästä johtuen Tuulialfa on päättänyt päivittämään suunniteltujen tuulivoimaloiden napakorkeuden enintään 160 metriä, roottorin halkaisijan 80 metriin ja yksikköteho 3–5 MW, sekä yhdistää kokonaisuuteen aurinkoenergian talteenotto ja biokaasunkäsittelylaitos. Yhtiö näkee, että suunniteltu bio- ja uusiutuvanenergian yhdistelmä kokonaisuutena olisi erinomainen ehdokas haetuksi kärkihankkeeksi. Yhtiön tavoitteena on, että voimalat olisivat tuotannossa vuonna 2018.



Nykyinen maankäyttö ja suunniteltu toiminta

Hankealue on kaatopaikka-alueelle. Kaatopaikan ympäröivät alueet ovat pääasiassa metsätaloukskäytössä olevia metsä- ja suoalueita.

Rovaniemen maakuntakaava on vahvistettu vuonna 2001 (Ympäristöministeriö). Hankealue on osoitettu yhdyskuntateknisen huollon alueeksi (ET 2267, kaatopaikka). Muutoin ympäröivät alueet ovat maa- ja metsätalousvaltaista aluetta (MT).

Hankealue ei sijoitu Rovaniemen 1. vaihemaakuntakaavan alueelle.

Rovaniemen ja Itä-Lapin maakuntakaavan valmisteluaineistossa hankealue sijoittuu EJ-alueelle (kaatopaikka). Hankealueen pohjoispuolella on osoitettu maa-ainestenottoaluevaraus (EO 2548) ja länsipuolella tuulivoimapuistoaluevaraus (tv 2306).

Hankealueella ei ole yleis- tai asemakaavoja. Mikäli alueelle toteutetaan jatkossa esimerkiksi tuulivoimaloita, biokaasulaitos tai aurinkopaneeleja, edellyttävät ne ennakoivaa maankäytön suunnittelua.

Paliskunnan kanta suunnitellulle hankkeelle

Tuulialfa kysyy, ELY:n YVA-harkintapyyntöä varten, Narkauksen Paliskunnan näkemystä suunnitellusta hankkeesta.

Paliskuntaa tullaan kuulemaan uudelleen myös kaavoituksen yhteydessä.

Lisätietoja asiassa antaa Antti Tanskanen, puh. 0449770409.

Helsinki 23.05.2016



Antti Tanskanen

Tuulialfa Oy

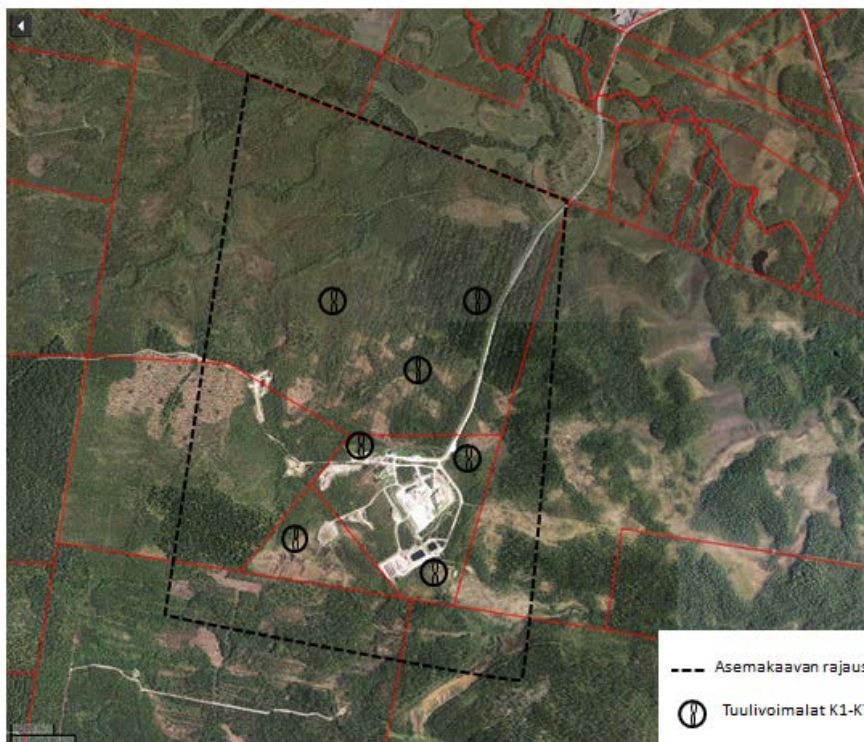
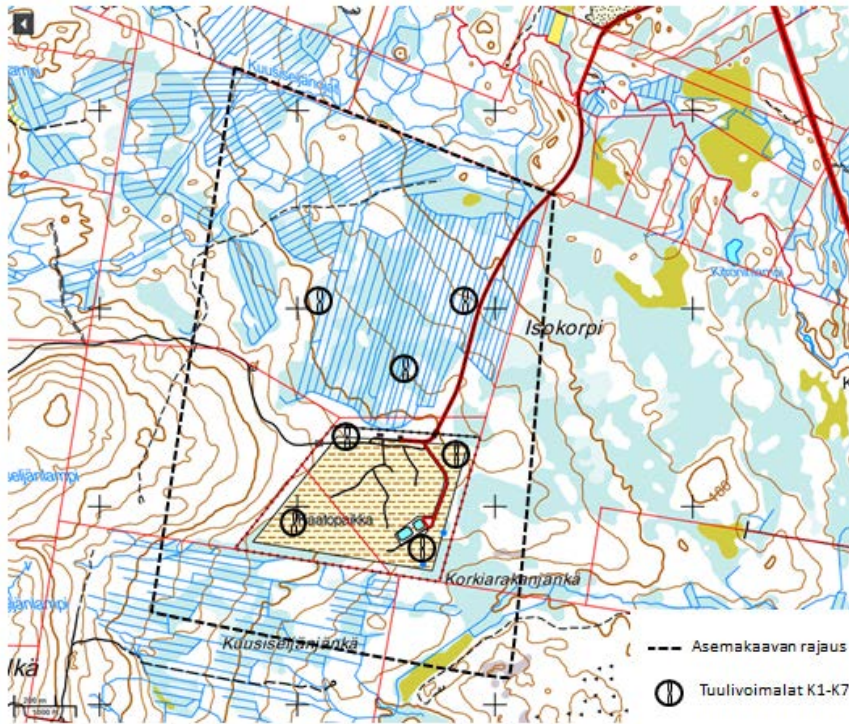
Toimitusjohtaja

LIITE

Liite 1. Kuusiselän tuulivoimaloiden alustava sijoittuminen ja asemakaava-alueen rajaus

Liite 1. Kuusiselän tuulivoimaloiden alustava sijoittuminen ja asemakaava-alueen rajaus

Kaavarajaus on laadittu siten, että kaavan reunasta olisi noin 500 metrin etäisyys tuulivoimaloihin. Lisäksi tuulivoimaloiden sijoittelussa on huomioitu asutus, joista yhteen loma-asuntoon on lyhimmillään 1,2 km ja yhteen vakituisen asuntoon 1,6 km. Muu asutus on yli 2 km etäisyydellä.



Koordinaatit

Hanke		ETRS-TM 35/FIN	ETRS-TM 35/FIN	ETRS89 maantiet. koord. (~WGS84)			
Rovaniemi Kuusiselkä		N/lat	E/lon	N/lat	E/lon	korkeus	kokonais- korkeus
	Voimala 1	7361298	447810	66°21' 59.338"	25° 50' 13.899"	195	240
	Voimala 2	7361345	447239	66°22' 2.154"	25° 49' 13.715"	195	240
	Voimala 3	7360735	447613	66°21' 42.685"	25° 49' 44.727"	205	240
	Voimala 4	7360937	446937	66°21' 48.796"	25° 48' 50.039"	205	240
	Voimala 5	7361789	447451	66°22' 16.62"	25° 49' 30.102"	190	240
	Voimala 6	7362088	447885	66°22' 26.537"	25° 50' 4.579"	190	240
	Voimala 7	7362266	447229	66°22' 31.887"	25° 49' 11.512"	190	240