

# Ajankohtaista Mela-turvasta

Maatalousyrittäjien eläkelaitos



## Mela-turvaa kattavasti eri elämäntilanteisiin

Työeläketurvan lisäksi tapaturmaturva työ- ja vapaa-ajalle, Mela-sairauspäiväraha, ryhmähenkivakuutus, lomituspalveluita tietyin edellytyksin



***Kaikki etuudet lasketaan MYEL-työtulosta.***

# Mela

## Toimipaikka Espoon Tapiolassa

- 160 toimihenkilöä

## Mela-asiamiehet

- 40 asiamiestä
- Asiamiesverkosto kattaa koko Suomen



## Mela-turvan etuudet

- Mela-sairauspäiväraha
- Työtapaturma- ja ammattitautivakuutus
- Vapaa-ajan tapaturmavakuutus
- Luopumistuki
- Ryhmähenkivakuutus
- Hyvinvointipalvelut
  - lomitukset
  - työturvallisuusopastus
  - työterveyshuolto

# Poronhoitajan MYEL-vakuutus

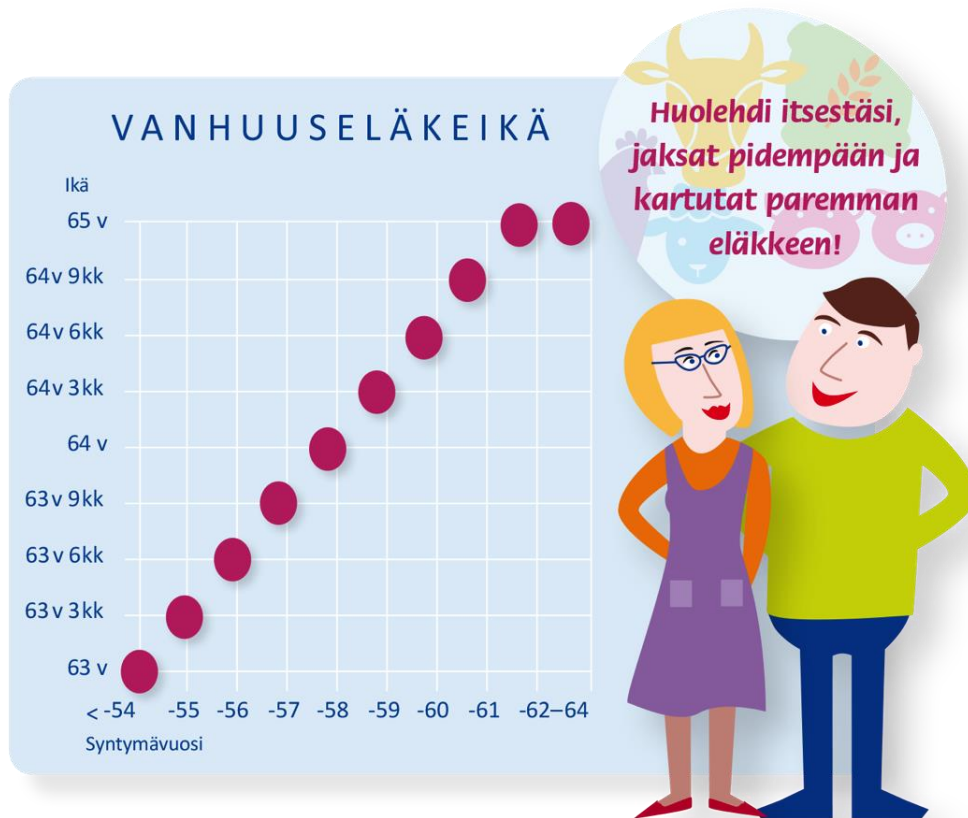
## Työtuloon vaikuttaa

- Lukuporojen määrä
- Paliskunnassa tehdyt työpäivät
- Paliskunnan kirjanpidon ulkopuolinen työ
- Tarhassa hoidettujen porojen määrä ja tarhaus aika
- Poroisännän ja rahastonhoitajan palkkio

## Milloin tulee ottaa MYEL-vakuutus ?

- Työtulon ollessa 3822,63 euroa/vuosi tai enemmän tulee MYEL-vakuutus pakolliseksi
- Yksi lukuporo tuo työtuloa 30,64 euroa ja yksi työpäivä tuo työtuloa 61,27
- Lisäksi työtuloa tulee poroisännän ja rahastonhoitajan tehtävästä

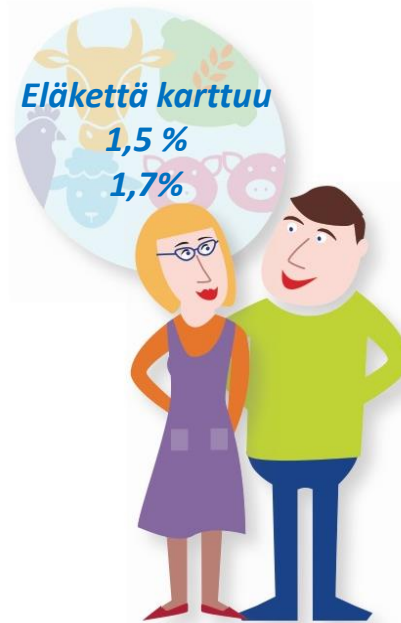
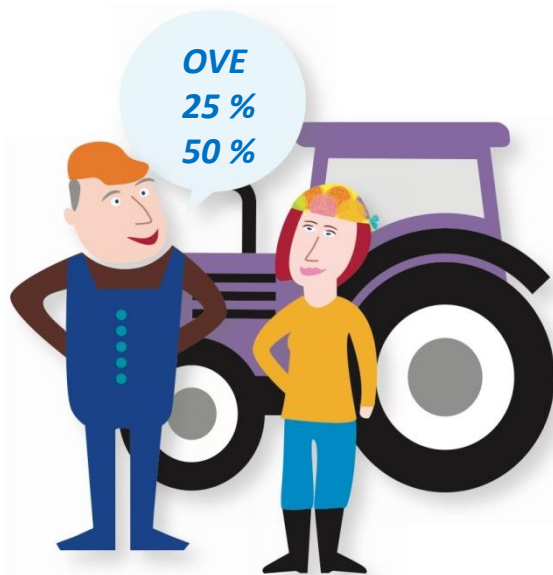
## Työeläkeuudistuksen yhteisenä tavoitteena työurien pidentäminen



- Maatalousyrittäjät siirtyvät eläkkeelle hieman muuta väestöä myöhemmin.
- Vanhuuseläkkeen alinta ikäraja nostetaan asteittain. Vakuuttamisen yläikäraja nousee vastaavasti 68 v > 69 v > 70 v.
- 1965 ja myöhemmin syntyneillä vanhuuseläkkeen alikäraja on kytkeyty elinajan odotteen kehittymiseen.

## Eläketurvaa

- Osittainen vanhuuseläke • Vanhuuseläke • Työkyvyttömyyseläke • Kuntoutus • Perhe-eläke
- Työraueläke • Luopumistukieläke



# Maatalousyrittäjän eläkelajit ennen vanhuuseläkeikää

## Työkyvyttömyyseläke

- eläke tai kuntoutustuki; täysi tai osa
- kuntoutus aina ensisijainen vaihtoehto.

## Uutta 2017 alkaen

- Vanhuuseläkkeestä voi ottaa maksuun osan, joko 25 % tai 50 % jo 61-vuotiaana
  - varhennusvähennys 0,4 %/kk.

## Uutta 2018 alkaen

- Työuraeläke mahdollinen 63-vuotiaana, jos pitkä työura raskaassa ja kuluttavassa työssä.

## Luopumistukijärjestelmä voimassa 2018 loppuun

- poronhoitajat 57 vuotta
- uinuva luopumistuki 5 vuotta aikaisemmin (*52 vuotta*).

## Perhe-eläke iästä riippumatta edunjättäjän kuoltua

- ryhmähenkivakuutus (RHV).



## Vanhuuseläke osittain = osittainen vanhuuseläke (OVE) 1.1.2017 alkaen

### Vanhuuseläkkeen osittainen varhentaminen

- Vanhuuseläke aikaisintaan oman ikäluokan mukaisesta iästä lukien
- Vanhuuseläkkeestä voi ottaa osan jo 61 vuoden iästä lukien
  - karttuneesta eläkkeestä joko neljäsosa tai puolet (tai  $1/4$  ja myöhemmin  $1/4$ )
  - varhennusvähennys 0,4 %/kk oman vanhuuseläkkeen alaikärajasta laskettuna
  - vähennys säilyy varhennetussa osassa myöhemminkin
- Ei työajan tai ansioiden vähentymistä koskevaa edellytyksiä

### Vanhuuseläkkeen lykkääminen

- Vanhuuseläkkeen voi ottaa osittain myös oman eläkeiän täyttämisen jälkeen
  - joko  $1/2$  tai  $1/4$  (tai  $1/4 + 1/4$ )
  - lykkäyskorotus 0,4 %/kk oman vanhuuseläkeiän alarajasta laskettuna

## Luopumistuki 2015 - 2018

### Porotaloudesta luopuminen: Yleistä

- Ikäraja 57 vuotta
- Luopumistavat
  - Porotalouden sukupolvenvaihdos
  - Lisäporoluovutus
- Aviopuolisoiden on pääsääntöisesti luovuttava samanaikaisesti porotalouden harjoittamisesta
  - eriaikainen luopuminen on tietyin edellytyksin mahdollista, jos puoliset ovat harjoittaneet pelkästään porotaloutta
- Uinuva luopumistuki samoin periaattein kuin maataloudessa (52 vuotta luovutuksen tapahtuessa)
- Luopujalle voi jäädä enintään 6 poroa omatarvekäyttöä varten

## Porotaloudesta luopuminen: Sukupolvenvaihdos

- Porot sekä tuotantorakennukset ja -rakennelmat luovutetaan
- Jatkajalle tulee muodostua vähintään 80 poron karja (jos luovutuksensaajia useampia, tulee kullekin luovutuksensaajalle muodostua luovutuksen jälkeen vähintään 150 poron porokarja)
- Luovutuksensaaja
  - luopumishetkellä alle 40-vuotias
  - porotalouden harjoittajaksi ryhtyvä
  - riittävä ammatillinen pätevyys porotalouden harjoittamiseen
  - sivutulot alle 60 000 euroa/vuosi
  - sitoutuu harjoittamaan porotaloutta niin kauan kuin luopujalle maksetaan luopumistukea, **aina** kuitenkin vähintään viisi vuotta.

## Porotaloudesta luopuminen: Lisäporot

- Porojen luovuttaminen lisäporoiksi porotaloutta ennestään harjoittavalle poronomistajalle
- Vähintään 20 poroa luovutettava (jos luovutuksensaajia useampia, tulee kullekin luovutuksensaajalle muodostua luovutuksen jälkeen vähintään 150 poron porokarja)
- Luovutuksensaaja
  - luopumishetkellä alle 50-vuotias
  - MYEL-vakuutettu porotaloutta harjoittava poronomistaja
  - sitoutuu harjoittamaan porotaloutta niin kauan kuin luopujalle maksetaan luopumistukea, **aina** kuitenkin vähintään viisi vuotta.

## Luopumistuen hakeminen ja lopullinen luopuminen

- Luopumistukea on aina haettava etukäteen luonnosluovutuskirjan perusteella
- Hakemuksen voi tehdä aikaisintaan kahta vuotta ennen varsinaista luopumisikää
  - maatilasta luopuva on täyttänyt 58 vuotta
  - luopumistukea voi hakea, jos täyttää 58 vuotta vuonna 2018
- Luopuja voi toteuttaa lopullisen luopumisen etukäteispäätöksen saatuaan jo ennen varsinaista luopumisikää
  - luopumisen voi toteuttaa "omalla riskillään" jo hakemuksen tekemisen jälkeen ennen kuin on saanut etukäteispäätöksen
- Uinuvan luopujan pitää täyttää uinuvan luopujan ikäraja (varsinainen luopumisikä –5 vuotta), kun luovutuskirja allekirjoitetaan ja hallintaoikeus siirtyy luovutuksensaajalle
  - Luopumistuen maksaminen alkaa aikaisintaan, kun varsinainen luopumisikä täyttyy

## Luopumistuki alkaa

- Lopullinen luovutuskirja allekirjoitettu ja hallintaoikeus siirtynyt
- Maatalouden harjoittaminen päättynyt
  - luovuttu myös vuokramaista ja karjasta
- Luovutuksensaaja täyttää sitoumustaan
- Luopujan ikäraja täyttyy
- Ansiot jääneet alle 727 €/kk (v. 2017 taso)
  - LUTU myönnetään "lepäävänä", jos ikäraja täyttyy, mutta ansiot ylittävät rajan
- Luopujan mahdollinen kuntoutustuki päättynyt

# Maatalousyrittäjän työtaturma- ja ammattitautilaki MATAL

*Uusi MATAL-laki voimaan vuoden 2016 alusta*

## **Kaikki työvahingot tulee ilmoittaa Melaan**

- asiamiehet auttavat vahinkoilmoitusten täyttämässä.

## **Työvahingoista ilmoittamiselle on 60 päivän määräaika vahinkotapahtuman sattumisesta**

- jos ilmoitus viivästyy, korvaukset voidaan evätä ajalta ennen vahinkoilmoituksen saapumista Melaan
- viivästymisestä tarvitaan perusteltu selvitys korvausharkintaa varten
- määräaika on 1.1.2017 alkaen pidennetty 30 päivästä 60 päivään.

## **Vahingon ripeä ilmoittaminen on aina vakuutetun edun mukaista**

- nopeuttaa korvausasian ratkaisemista
- edistää nopeaa hoitoon pääsemistä maksusitoumuksella.

## Kululuonteisilla korvauksilla hakuaika

**Vakuutetun on itse haettava seuraavia kululuonteisia korvauksia vuoden kuluessa kustannusten syntymisestä**

- lääkkeet ja hoitotarvikkeet
- matka- ja majoituskustannukset
- ansionmenetykskorvaus tutkimusajalta
- kodinhoidon lisäkustannukset
- tietyt henkilökohtaisessa käytössä olleet esineet (esim. silmälasit, proteesit)
- kuntoutukseen liittyvät matka- ja majoituskustannukset.

***Alkuperäiset kuitit Melaan viivytyksettä!***



# Lomituspalvelut poronhoitajille

***Pysyvä laki poronhoitajien sijaisavusta tuli voimaan 1.1.2015***

**Korvausta sijaisen järjestämisestä, kun poronhoitaja on työkyvytön sairauden tai tapaturman vuoksi**

- Pakollisesti MYEL-vakuutetut poronhoitajat, joilla vähintään 50 lukuporoa
- Oikeutta sijaisapuun *haetaan ennen sijaisaputöiden aloittamista*
- Korvausta haettava sijaisapua seuraavan kalenterikuukauden loppuun mennessä
- Sijaisena voi toimia yrittäjä, jolla voimassa Y-tunnus ja ennakkoperintärekisterin merkintä
- Vuonna 2017 korvataan enintään 200 tuntia ja 90 kalenteripäivää / poronhoitaja
- Korvaus korkeintaan 17,32 euroa/tunti ilman arvonlisäveroa
- Korvaus maksetaan sijaisaputyön tehneelle yrittäjälle tai yritykselle

***Oikeutta sijaisapuun haetaan etukäteen ja korvausta jälkikäteen!***