



Elinkeino-, liikenne- ja ympäristökeskus
Närings-, trafik- och miljöcentralen
Centre for Economic Development, Transport and the Environment

Porotalouden ja luontaiselinkeinojen rakennetukilain (986/2011) koulutuskierrros 2017

Päivi Kainulainen
Porotalousasiantuntija
Lapin ELY-keskus



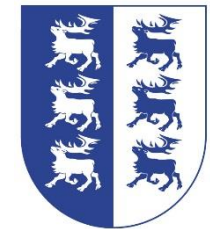
Syksyn koulutukset



ROVANIEMEN

KOULUTUSKUNTAYHTYMÄ

- Kemijärvi 15.8. klo 10-14, Kulttuurikeskus, Hietaniemenkatu 5.
- Sodankylä 16.8. klo 10-14, Selman pirtti, Kansanopistontie 5.
- Hetta 22.8. klo 13-17, Tunturi-Lapin luontokeskus, Peuratie 15.
- Karesuvanto 23.8. klo 10-14, Palaveri, Käsivarrentie 3767.
- Kittilä 24.8. klo 10-14, Levi Hotel Spa, Levintie 1590.
- Tankavaara 25.8. klo 10-14, Tankavaaran luontokeskus, Tankavaarantie 11 B.
- Sevettijärvi 30.8., klo 15-19, Sevettijärven koulu, Sevettijärventie 9076
- Utsjoki 31.8. klo 10-14, Áilegas-keskus, Utsjoentie 46 C.
- Karigasniemi 1.9. klo 10-14 Kylätalo Sáivu, Karigasniemi
- Inari 2.9. klo 10-14 Sajos, Inari. Yhteistyössä SOGSAKK.
- Salla 4.9. klo 14-18, Sallan poropuisto, Hautajärventie 111.
- Savukoski 5.9. klo 10-14, Opastuskeskus Korvatunturi, Samperintie 32.
- Pello 8.9. klo 10-14, Fästivintti, Kenttätie 6.
- Rovaniemi 9.9. klo 10-14, Hotel Santa Claus, Korkalonkatu 29.
- Pudasjärvi 12.9. klo 10-14, Pohjantähti, Teollisuustie 1.
- Suomussalmi 13.9. klo 10-14, Kylpylähotelli Kiannon kuohut, Jalonkatu 1.
- Kuusamo 14.9. klo 10-14. Sokos Hotel, Kirkkotie 23.





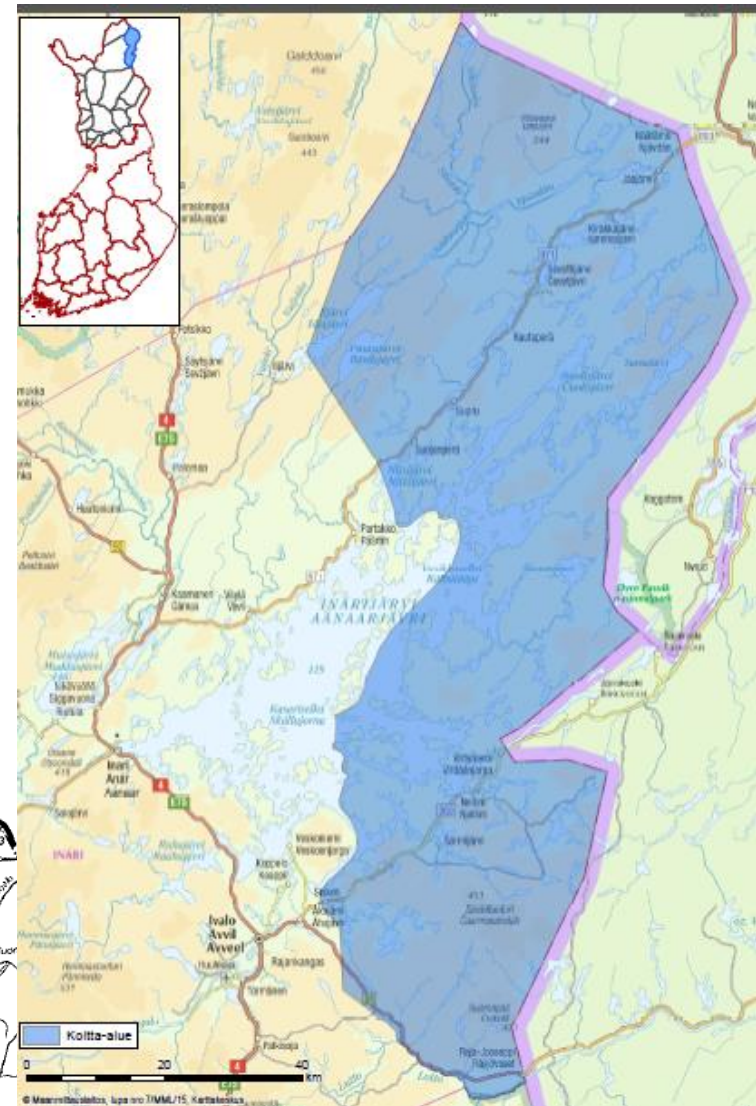
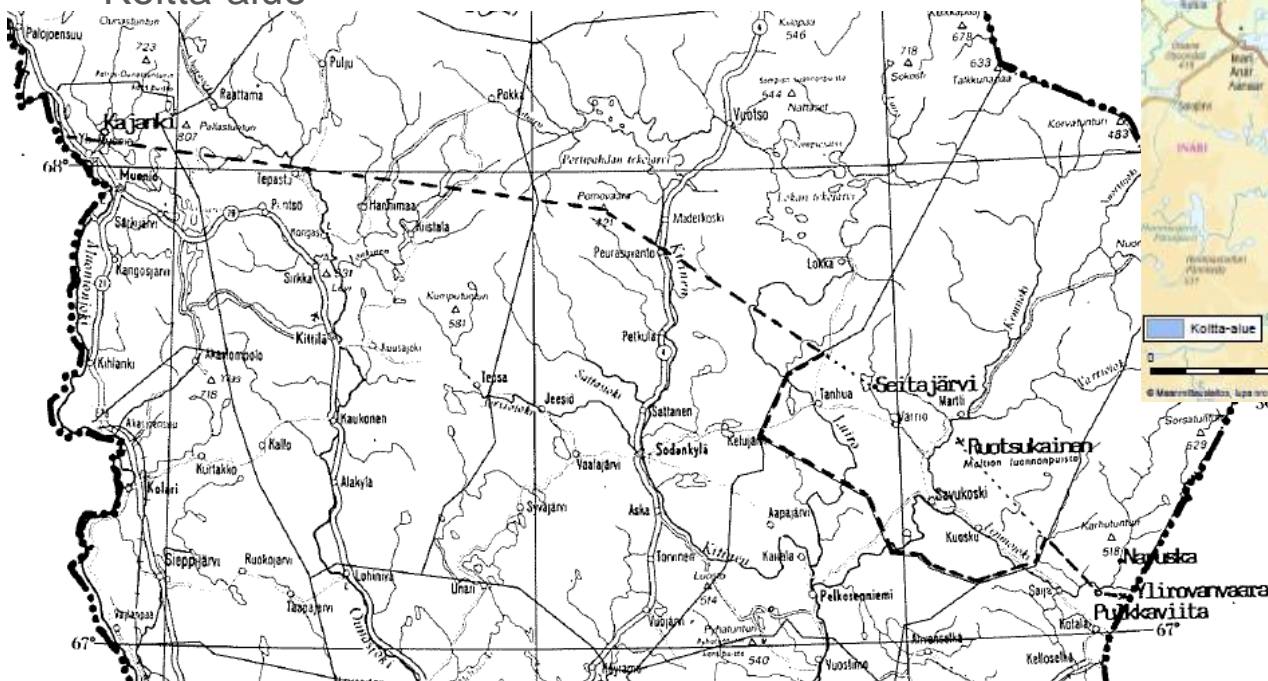
Rakennetukilain tavoitteet

- Parantaa porotalouden ja muiden luontaiselinkeinojen rakennetta ja toimintaedellytyksiä
- Edistää elinkeinoja harjoittavien elinkeinotoimintaa
- Edistää poronhoito- ja luontaiselinkeinoalueen kehittämistä asuinalueena kestävän kehityksen periaatteita noudattaen.
- Toimenpiteissä on kiinnitettävä erityistä huomiota saamelaisten mahdollisuuksiin alkuperäiskansana ylläpitää ja kehittää kulttuurimuotoonsa kuuluvia elinkeinoja saamelaisten kotiseutualueella.
- Parantaa nuorten poronhoitajien asemaa



Maantieteellinen soveltamisalue

- Poronhoitoalue
- Luontaiselinkeinoalue:
Enontekiön, Inarin, Utsjoen ja Savukosken kunnissa sekä ao rajaviivan pohjoispuolella. Jos rajaviiva kulkee taloryhmän läpi, sovelletaan lakia koko taloryhmään.
- Koltta-alue





Määritelmiä

- Porotalous: poronhoitolaissa tarkoitettu poronhoito
- Luontaiselinkeino: porotalous sekä muu maatalous
 - muu maatalous: muun luontaiselinkeinon ohella pienimuotoisesti harjoitettu tavanomainen maataloustuotanto, ammattimainen metsästys, marjastus ja sienestys sekä muu luonnon jatkuvaan tuottokykyyn perustuvien luonnonvarojen hyödyntäminen
 - ei kalastus eikä metsätalous: kalastukseen lakia sovelletaan vain erityisten etuuksien osalta (kalastuksen elinkeinorahoitus kalatalousrahastosta).
- Luontaiselinkeinoksi katsottava maatalous: kotieläintuotanto, viljan, öljykasvien, heinän ja nurmen viljely sekä avomaan puutarhatalous ja kasvihuonetuotanto
 - jos sen vaatima työpanos on keskimäärin enintään 1000 henkilötyötuntia vuodessa (125 päivää 8 h päivinä)
 - tai tilalla harjoitetusta maataloudesta saatava yrittäjätulo on pienempi kuin maatalouden rakennetuista annetun lain (1476/2007) nojalla säädetty alin maatalouden yrittäjätulo (15 000 €). Yrittäjätuloon luetaan tällöin ainoastaan muusta maataloudesta kuin porotaloudesta saatu tulo.



Määritelmiä

- Luontaiselinkeinoon liittyvä elinkeino on elinkeinotoimintaa, jota harjoitetaan **luontaiselinkeinoon ohessa. Koskee vain luontaiselinkeinoaluetta.**
- **Tilan elinkelpoisuutta arvioitaessa** luontaiselinkeinojen lisäksi otetaan huomioon tilalla tai tilalta käsin harjoitettavat **luontaiselinkeinoon liittyvät elinkeinot**, jotka työllistävät yrittäjän ja hänen perheenjäsentensä lisäksi muita henkilöitä enintään kolmea henkilötyövuotta vastaavasti.
- Kalastuksen ja metsätalouden lisäksi tällaisina elinkeinoina pidetään:
 1. käsityönä tai pienimuotoisena teollisuustuotantona tapahtuvaa luontaiselinkeinosta saatujen tuotteiden kunnostamista ja jatkojalostusta;
 2. luontaiselinkeinoissa tarvittavien välineiden valmistusta ja kunnostamista;
 3. matkamuistojen valmistusta;
 4. luontaiselinkeinoa hyödyntävää palvelutoimintaa, matkailijoiden majoittamista ja opastusta ja muuta vastaavaa palvelutoimintaa.

→ Toimenpiteiden rahoitus maaseudun kehittämistukilaista



Määritelmiä

- Porotaloustilalla tarkoitetaan porotilalain ([590/1969](#)) tai porotalouslain ([161/1990](#)) nojalla **perustettua** taikka niiden, porotalouden ja luontaiselinkeinojen rahoituslain ([45/2000](#)) tai uuden rakennetukilain nojalla **rakentamiseen myönnetyllä tuella rahoitettua tilaa.**
- Luontaiselinkeinotilalla luontaiselinkeinolain ([610/1984](#)) nojalla perustettua, lisäaluetta antamalla muodostettua taikka porotalouden ja luontaiselinkeinojen rahoituslain tai uuden rakennetukilain nojalla rakentamiseen myönnetyllä tuella rahoitettua tilaa.



Tukihakemus

- Haku sähköisesti Hyrrä-järjestelmässä heti, kun järjestelmä on valmis.
- Tukihakemus voidaan tehdä myös paperisella lomakkeella, joka on allekirjoitettava. Haku aloitettu nyt paperihakuna.
- Hakemukset tulostetaan maaseutuviraston sivuilta: <http://mavi.fi/>
- Paliskuntain yhdistyksen neuvojat auttavat hakemuksen laatimisessa.
- Hakemus lähetetään Lapin ELY-keskuksen kirjaamoon: kirjaamo.lappi@ely-keskus.fi

Lapin ELY-keskus
Hallituskatu 3 B
PL 8060
96101 Rovaniemi



Ratkaisujaksot

- Päätökset ratkaistaan jaksoittain. Hakemuksia otetaan vastaan jatkuvasti, mutta tietyinä ajanjaksona vireille tulleisiin hakemuksiin tehdään päätökset kerralla.
 - 16.1. – 15.4.
 - 16.4. – 15.6.
 - 16.6. – 15.9.
 - 16.9. – 15.1.
- Aloitustuki, yksityisten ja paliskuntien investointituet sekä asunnonrakentamistuki: jatkuva haku
- Paliskunnan aitojen kunnossapitotukea haettava viimeistään 15.1.
- Tutkimusrahoitusta haettava viimeistään 31.3
- Erylistä etuutta haettava viimeistään 31.12.



Voit hakea tukea, jos:

- poronhoidolla voidaan osoittaa olevan edellytykset jatkuvaan kannattavuuteen
- omistat vähintään 80 eloporoa
- olet yli 18 ja alle 65 vuotias porotalouden harjoittaja. Asuinrakennuksen rakentamisessa, laajentamisessa tai peruskorjauksessa ikäraja on 60 vuotta. (Huom! 5 v. seuranta-aika)
- aloitustuki: olet alle 41-vuotias → hakemus vireille viimeistään 40-vuotiaana.
- sinulla on riittävä ammattitaito:
 - toisen asteen tutkinto
 - kolmen vuoden käytännön kokemus porotaloudesta ja sen lisäksi hankittu koulutusta, jonka laajuus vastaa vähintään 10 opintoviikkoa tai 15 opintopistettä
 - jos tuotantosuuntasi ei kuitenkaan tuettavan toimenpiteen vuoksi muutu, riittävänä ammattitaitona pidetään vähintään kolmen vuoden työkokemusta porotaloudesta.
- asut poronhoitoalueella
- muusta kuin porotalouden harjoittamisesta saamasi tulot ovat enintään 40 000 euroa vuodessa. Mikäli haet tukea yhdessä puolisosasi kanssa, ulkopuoliset enimmäistulonne ovat enintään 60 000 euroa vuodessa.



Liiketoimintasuunnitelma

- Laaditaan, kun haetaan aloitustukea tai lainaa
- Liiketoimintasuunnitelmasta saadaan suurin osa tuen myöntämisen edellytyksiä arvioitaessa tarvittavista tiedoista. Samalla suunnitelma helpottaa hakemusten vertailua mahdollisessa valintamenettelyssä.
- Laskelmat hakemusvuotta edeltävän vuoden, hakemusvuoden sekä vähintään viiden hakemusvuotta seuraavan vuoden osalta.
- Laskelman laatijan on esitettävä käytettyjen ennusteiden perusteet ja lähdeaineisto.
- Täytettävä tarkasti. Vaatii pohdintaa tilaa kehittävästä toimenpiteistä. Aloitustuessa toimenpiteet tulee toteuttaa suunnitellusti.



Tukijärjestelmät

- 1) elinkeinonharjoittajan investointituki
 - 2) nuoren elinkeinonharjoittajan aloitustuki
 - 3) elinkeinonharjoittajan asunnonrakentamistuki
 - 4) paliskunnan investointituki
 - 5) paliskunnan aitojen kunnossapitotuki
 - 6) tutkimusrahoitus
 - 7) erityiset etuudet
- Rakentamisinvestointiin ei myönnetä tukea, jos hakemuksen perusteella tuen määrä olisi enintään 1 000 euroa. Muissa toimenpiteissä vastaava määrä on 500 euroa.



Elinkeinoharjoittajan investointituki: kelkat ja mönkijät

- Voit saada korotettua 35 % tukea kelkkainvestointiin kolmen vuoden välein, jos olet tehnyt jokaisena kolmena poronhoitovuotena 45 paliskunnan hallituksen hyväksymää kelkkatyöpäivää. Esim.
 - PHV 2016–2017: 45 kelkkatyöpäivää
 - PHV 2015–2016: 49 kelkkatyöpäivää
 - PHV 2014–2015: 48 kelkkatyöpäivää

- Voit saada korotettua 35 % tukea mönkijäinvestointeihin neljän vuoden välein, jos olet tehnyt jokaisena neljänä poronhoitovuotena 30 paliskunnan hallituksen hyväksymää mönkijätyöpäivää.
 - PHV 2016–2017: 35 mönkijätyöpäivää
 - PHV 2015–2016: 32 mönkijätyöpäivää
 - PHV 2014–2015: 31 mönkijätyöpäivää
 - PHV 2013-2014: 30 mönkijätyöpäivää

- Perustuki 20 %: Jos työpäiviä koskeva edellytys ei täyty, voit hakea perusavustusta kerran viidessä vuodessa.



Kelkat ja mönkijät

- Liitteeksi paliskunnan todistus eloporomäärästä ja paliskunnan hallituksen hyväksymistä työpäivistä. Hyväksyttävistä poronhoitotoista päättää paliskunnan hallitus siten kuin poronhoitolaissa säädetään.
- Todistus toimitetaan hakemuksen liitteenä ELY-keskukseen. ELY-keskukseen ei lähetetä ajopäiväkirjoja. Paliskunta tarkastaa kirjaukset ja antaa todistuksen.
- Paliskunnan hallituksen hyväksymä työpäivä: pari tuntia on liian lyhyt hyväksyttäväksi kokonaiseksi päiväksi. Useita päiviä voi laskea yhteen.
- Jos tuensaajalle tulee tarkastus, tarkastetaan alkuperäiset työpäiväkirjaukset. Työpäiviä koskevat asiakirjat tulee pitää tallessa viisi vuotta tuen maksusta (ei päätöspäivämäärästä) lukien.
- Tuen saajan on pidettävä tuettavasta toimenpiteestä kirjaa (muistiinpanot). Maksatuksessa esitettävä pääkirja/viennit-sivu.



Kelkat ja mönkijät: nuorten tuki paliskunnan työntekijämäärän lisäämiseksi

- Olet alle 40 v. → hakemus vireille viimeistään 39-vuotiaana
- Omistat 50–79 eloporoa
- Sitoudut tekemään 60 paliskunnan hyväksymää työpäivää kolmen poronhoitovuoden aikana. Sitoumusta seurataan.
- Voit saada 40 % tuen hankintaan



Porokarja

Tukikohde	Valtionlaina	Avustus
	Prosenttia hyväksyttävistä kustannuksista	Prosenttia hyväksyttävistä kustannuksista
Porojen hankinta		
Kolta-alueella	60	35
Muulla poronhoitoalueella	60	-
Muulla poronhoitoalueella, kun alle 40 v. hakijalla on 50–79 eloporoa ja työpäiviä koskevat ehdot täyttyvät ¹	60	20 ²

¹ Hakija sitoutuu tekemään 60 paliskunnan hyväksymää työpäivää kolmen poronhoitovuoden aikana.

² Avustusta myönnetään vain niiden porojen hankintaan, jotka hankkimalla hakijan poromäärä nousee 80 eloporoon.

Tukikelpoinen kustannus eloporoa kohden on enintään 400 euroa.



Kelkat, mönkijät, porokarja: liitteet

- Verotustiedot
 - jäljennös hakijan/hakijoiden verotuspäätöksestä, josta ilmenee muusta kuin porotalouden rakennetukilaissa tarkoitetun elinkeinon harjoittamisesta saamat viimeksi toimitetussa valtionverotuksessa todetut verotettavat ansiotulot
 - veroselvitys porotalouden tuloista edelliseltä vuodelta
 - luotettava selvitys tulojen muutoksista, jos ne ovat olennaisesti muuttuneet tai tulevat muuttumaan viimeksi toimitetun verotuksen mukaisista tuloista. Jos mainitut muutokset perustuvat muutoksiin työ- ja virkasuhteessa, on siitä toimitettava työnantajan todistus.
- Pomu (tuloslaskelma)
- Paliskunnan todistus hakijan eloporomäärästä ja paliskunnan hallituksen hyväksymistä työpäivistä
- Selvitys työkokemuksesta
- Irtaimistohankinnoissa myyjän tarjous / porokauppakirjaluonnos.

Älä tee hankintaa ennen päätöstä!



Elinkeinoalan harjoittajan investointituki: muut tuet

Tukikohde	Valtionlaina	Avustus
	Prosenttia hyväksyttävistä kustannuksista	Prosenttia hyväksyttävistä kustannuksista
Muu irtaimisto		
Kolttala-alueella	50	40
Muulla poronhoitoalueella	60	-
Tuotantorakennukset		
Kolttala-alueella	40	50
Muulla poronhoitoalueella	60	-
Tuotannollinen tie-, vesihuolto- ja sähköistysinvestointi, joka ei sisälly rakennuksen kustannuksiin		
Kolttala-alueella	50	40
Muualla	60	-
Työmaa-asunnot, luontaiselinkeinoalueella tilan ulkopuolella		
Peruskorjaus ja laajentaminen	60	-
Uudisrakentaminen	60	20



Elinkeinoharjoittajan investointituki: tuotantorakennus

Tukikohde	Valtionlaina	Avustus
	Prosenttia hyväksyttävistä kustannuksista	Prosenttia hyväksyttävistä kustannuksista
Tuotantorakennukset		
Koltta-alueella	40	50
Muulla poronhoitoalueella	60	-

- Tilan investoinnit eläin- tai kasvituotteen valmistamiseksi ensimyyntiä varten polurasta = myyntikunnostusta, ei jalostamista.
- Tuotantorakennuksessa tehdään tilalla tapahtuvaa lihankäsittelyä myyntiä varten esim.
 - Leikkaaminen
 - Pakkaaminen
 - pakastaminen
- Huom! Tuotantorakennus ei ole asuntorakentamiseen liittyvä talousrakennus.



Elinkeino- ja liikenne- ja ympäristökeskus harjoittajan investointituki: tuotantorakennus

- Myönnettäessä investointitukea luontaiselinkeinosta saatujen tuotteiden myyntikunnostuksessa tarpeellisen **tuotantorakennuksen rakentamiseen tai koneen tai laitteen hankintaan**, edellytyksenä on, että:
 1. toiminnassa hyödynnetään **pääosin tuen kohteena olevan tilan raaka-aineita**;
 2. tuotteet valmistetaan **tilalta käsin myytäväksi**;
 3. tuote on myyntikunnostuksen jälkeen edelleen Euroopan unionin toiminnasta tehdyn sopimuksen liitteessä I tarkoitettu tuote.
- Polurasta ei myönnetä tukea myyntitilaa varten
- Porotaloustuotteen ja muun maataloustuotteen **ensiasteen jalostukseen ja kaupanpitämiseen sekä toiminnan laajentamiseen** porotalouden tai muun luontaiselinkeino- ulkopuolelle haetaan rahoitusta maaseudun kehittämistukilaista (yritysrahoitus, Heikki Moilanen Lapin elyssä)



Nuoren elinkeinonharjoittajan aloitustuki

- Aloitustukea voidaan myöntää porotalouden harjoittajalle, joka saatuaan hallintaansa porotaloustilan **ensimmäistä kertaa ryhtyy tilalla porotaloudesta vastaavaksi elinkeinonharjoittajaksi**
→ **ole yhteydessä, kun olet saamassa omistukseesi/vuokraamassa 5 ha peltoa, 50 ha metsää, rakennetun tilakokonaisuuden, luontaiselinkeinoalueella 1 ha tilan**
- Tukea voidaan myöntää myös muun luontaiselinkeinon harjoittajalle, joka saatuaan hallintaansa muun luontaiselinkeinon harjoittamiseen soveltuvan tilan ryhtyy tilalla ensimmäistä kertaa **porotalouden yhteydessä** muun luontaiselinkeinon harjoittajaksi.
- Uusi laki mahdollistaa aloitustukeen liittyvän aloittamisen sen jälkeen, kun hakemus on saapunut ELY-keskukseen. Tämä tarkoittaa sitä, että hakija saa tehdä **omalla riskillä** poro- ja tilakaupat sen jälkeen, kun hän on varmistanut, että hakemus on saapunut Lapin ELY-keskukseen.



Aloitustuki

- Yli 18 ja alle 41 v. Hakemus vireille viimeistään 40-vuotiaana.
- Avustus 25 000 euroa.
- Valtionlainoitus 80 % tilan tai sen irtaimiston hankintahinnasta. Lainaa voidaan myöntää enintään 100 000 €.
- Aloitustuen enimmäismäärässä otetaan huomioon vähennyksenä saman tilan tai sen irtaimiston hankintaan myönnetty muu tuki ja koko tilan hankintaan kohdistuva varainsiirtoverolain verovapauden arvo.



Aloitustuki: koulutusvaatimus

- Koulutusvaatimus
 - Tuen kohteena olevan elinkeinotoiminnan alalta hankittu, vähintään toisen asteen tutkinto. Voit osoittaa ammattitaitosi myös oppisopimuskoulutuksella tai näyttötutkinnolla.
 - Vähintään kolmen vuoden käytännön kokemus porotaloudesta sekä koulutus (20 ov tai 30 op, josta vähintään 10 ov tai 15 op vastaava osuus talousopintoja)

- Ammattitaitoa koskeva edellytys täytettävä 36 kuukauden (3 v) kuluessa tuen myöntämisestä.



Aloitustuki: tilavaatimus

- Tilan hallinta voi siirtyä kaupan tai vuokrauksen kautta. Tuen kohteena oleva tila voi olla
 - rakennettu tilakokonaisuus
 - vähintään viisi hehtaaria peltoa
 - vähintään 50 hehtaaria metsämaata/yhteismetsäosuutta
 - luontaiselinkeinoalueella vähintään yhden hehtaarin suuruinen rakennuskelpoinen tila

HUOM!

Vuokrasopimus tai muu hallintasopimus tulee olla kirjattu. Vuokraoikeuden tulee lisäksi olla siirrettävissä kolmannelle kiinteistön omistajaa kuulematta, ja sen voimassaolon tulee jatkua vähintään 10 vuotta.



Aloitustuki

- Aloitustuella poromäärän 1,5-kertaistuttava, kasvettava vähintään 80 eloporoon. Tukea ei myönnetä, jos hakijan eloporomäärä ylittää poronhoitolain nojalla vahvistetun paliskunnan suurimman sallitun osakaskohtaisen poromäärän.
- Aloitustuen saajan on aloitettava liiketoimintasuunnitelman toteuttaminen 9 kk kuluessa tuen myöntämisestä.
- Liiketoimintasuunnitelman mukainen vuotuinen kokonaistulo on oltava **vähintään 8 500 euroa viimeistään kolmantena kalenterivuotena toiminnan aloittamisesta (2017→2020)**.
- Kokonaistulo tarkoittaa tuettavasta elinkeinosta saatavia tuloja ja tukia. Kokonaistuloihin ei lasketa muita ansiotuloja.
- Liiketoimintasuunnitelman toteuttamiseen sitoudutaan. Toimenpiteet tulee toteuttaa suunnitellusti.



Aloitustuki: avustuksen maksu

- Aloitustuen avustus maksetaan ilman erillistä hakemusta. Avustus maksetaan kahtena saman suuruisena eränä **maaliskuun tai lokakuun** viimeisenä päivänä.
- Avustuksen **ensimmäisen erän** maksamisen edellytyksenä on, että tuen saaja esittää selvityksen tuen perusteena olevan elinkeinon harjoittamisen aloittamisesta porotalous- tai luontaiselinkeinotilalla (lopulliset kauppakirjat/vuokrasopimukset).
- Lainannostolupa: I erän lupaa varten tulee toimittaa lopulliset kauppakirjat.
- **II erä** maksetaan, kun liiketoimintasuunnitelmassa esitetyt toimenpiteet on toteutettu. Esim. koulutus on suoritettu. Avustuksen toisen erän maksamisen edellytyksenä on liiketoimintasuunnitelman moitteeton toteuttaminen ja koulutusvaatimuksen toteuttaminen (selvitys ja todistukset).
- **Selvitykset on toimitettava viimeistään kaksi kuukautta ennen avustuksen maksupäivää.**



Elinkeinoharjoittajan asunnonrakentamistuki

Tukikohde	Valtionlaina	Avustus
	Prosenttia hyväksyttävistä kustannuksista	Prosenttia hyväksyttävistä kustannuksista
Peruskorjaus ja laajennus luontais-elinkeinoalueella	60	20
Uudisrakennus luontaiselinkeinoalueella	70	10
Uudisrakennus, peruskorjaus ja laajennus muulla poronhoitoalueella	80	-

- Asuntoa tulee käyttää hakijan, tämän perheenjäsenten tai tilan sukupolvenvaihdoksen yhteydessä elinkeinon harjoittamisesta luopuvan henkilön vakinaisena asuntona, jos luopuja on pidättänyt itselleen oikeuden asua tilalla (syytinki).
 - Asunnonrakentamistukea myönnetään ensisijaisesti tiloilla jo olemassa olevien asuinrakennusten peruskorjaukseen.
 - Asunnonrakentamistuen myöntämisen tulee olla hakijan taloudelliset olosuhteet huomioon ottaen tarkoituksenmukaista
- tarkastellaan hakijan ja hänen puolisonsa kokonaistuloja: esim. myynnit, tuet, ansiotulot.



Asunnonrakentamistuki

- Kustannusarvio lasketaan aina ALV:n sisältävistä hinnoista. Myös maksatus sisältää ALVin.
- Valtionlainan laina-aika enintään 25 vuotta
- Laina kaksi ensimmäistä lainavuotta koroton.
- Rakennettava 2 vuoden kuluessa.



Asunnonrakentamistuki: prosessi

- Suunnittelu ja rakennuslupa
- Hakemus liitteineen
- Päätös
- Rakentaminen
- Avustuksen maksatushakemus ja lainannostolupa valmiusasteen mukaan
 - ELY-keskukseen maksu- ja lainannostolupahakemus sekä rakennustarkastajan valmiustodistus
- Kun rakennus on valmis, ELY-keskuksen rakennusasiantuntija käy paikanpäällä tekemässä 100 % valmiusselvityksen.



Asunnonrakentamistuki: rakennussuunnitelma ja luvat

- **Suunnitelma tulee lähettää sähköisenä.** Suunnitelmassa tulee olla:
 - pääpiirustukset
 - rakennusselostus
 - rakennusselostukseen perustuva rakennusosakohtainen kustannusarvio tai -laskelma
 - erikoissuunnitelmat, jos niillä on merkitystä rakennuksen toimivuutta ja hyväksyttäviä kustannuksia arvioitaessa

- Jos tuettava toimenpide edellyttää luvan hankkimista viranomaiselta, tuen myöntämisen edellytyksenä on luvan esittäminen. Esim. rakennuslupa tulee esittää, jotta tuki voidaan myöntää.



Asunnonrakentamistuki: hyväksyttävät kustannukset

- Rakentamisen hyväksyttäviin kustannuksiin voivat sisältyä suunnittelusta sekä vesihuollosta ja sähköistyksestä aiheutuvat kustannukset.
- Jos rakennus on tuhoutunut vahinkotapahtumassa, samaan kohteeseen kohdistuva vakuutuskorvaus vähennetään tuettavan investoinnin hyväksyttävästä kustannusarviosta.
- Hyväksyttävät enimmäiskustannukset voivat olla erilaiset poronhoitoalueen eri osissa:
 - 10 % korotus Enontekiön, Inarin ja Utsjoen kuntien alueella ja
 - 5 % korotus muissa Lapin ELY-keskuksen toimialueen kunnissa sekä Kuusamossa, Taivalkoskella, Pudasjärvellä ja Suomussalmella.
- Asunnon lämmitystavan voi valita, mutta tuen enimmäismäärä edellyttää uusiutuvaa energiaa käyttävää järjestelmää, kuten maalämpö, puuta tai haketta käyttävä keskuslämmitys.



Asunnonrakentamistuki: hyväksyttävät kustannukset

- Asuinrakennuksen hyväksyttävä kustannus määrätään asunnon henkilöluvun mukaan määräytyvän tuettavan enimmäisalan perusteella:

Asunnon/ asuntojen henkilöluku	1 asunto			2 asunto		
	Uusi	peruskorjaus ja laajennus	peruskorjaus	Uusi	peruskorjaus ja laajennus	peruskorjaus
1-4	110	130	155	135	155	180
5	125	145	170	150	170	200
6	140	160	185	165	185	220
7	150	170	200	180	200	235
8	160	180	200	190	210	250
9 tai yli	160	180	200	200	220	250

- Asunto voi olla tuettavaa osuutta suurempi, jää hakijan kustannettavaksi
- Talousrakennuksen tuettava enimmäishuoneistoala 60 m².
- Talousrakennus = asumista palveleva varasto tai muu vastaava rakennus. Koska asunnonrakentamistuki ei ole elinkeinon harjoittamiseen kohdistuva tuki, sitä ei voida myöntää hakijan elinkeinotoiminnassa käytettävän rakennuksen eli tuotantorakennuksen rakentamiseen.



Asunnonrakentamistuki: maksatus

- Maksettavaksi haetun avustuksen/lainan ensimmäisen ja viimeisen erän on oltava vähintään 20 % avustuksena myönnetyn tuen/lainan määrästä.
- Avustusta maksetaan ja lainaa saa nostaa valmiusastetta vastaavasti. Valmiusasteesta on esitettävä todistus.
- Avustus voidaan maksaa ja lainan saa nostaa enintään viidessä erässä.
- Viimeisen erän maksamisen edellytyksenä on, että rakentaminen on kokonaisuudessaan toteutunut tukipäätöksen mukaisena. Viimeinen erä maksetaan vasta rakennuksen valmistuttua kokonaan.
- Avustuksen viimeisen erän maksamista ja lainan viimeisen erän nostolupaa on haettava viimeistään 2 kk kuluttua toimenpiteen toteuttamiselle asetetun määräajan päättymisestä.
- Edellytyksenä myös menon tosiasiallisuus, lopullisuus ja todennettavuus sekä kohdentuminen tuettavaan toimenpiteeseen.



Paliskunnan investointituki

- Investointiin, joka on tarpeellinen sellaisen poronhoitoon liittyvän tehtävän suorittamiseksi, joka poronhoitolaissa säädetään paliskunnan velvollisuudeksi tai joka muuten on paliskunnan poronhoidossa tarpeen.
- Paliskuntien yhdessä omistamia poroteurastamoja lukuun ottamatta tuen myöntämisen edellytyksenä on, että **paliskunnassa noudatetaan hyvää poronhoitotapaa ja paliskunnan eloporomäärä ei ylitä paliskunnalle poronhoitolain nojalla vahvistettua suurinta sallittua poromäärää.**
 - ELY-keskus voi kuitenkin päättää, että tuki myönnetään, jos paliskunnan eloporomäärä on enintään 3 % suurempi kuin suurin sallittu poromäärä ja tuen hakija esittää erityisiä syitä vahvistetun poromäärän ylittymiseen.
- Tuen myöntämisen edellytyksenä paliskunnalle on, että hakija esittää ajan tasalla olevan paliskunnan **investointisuunnitelman ja investointien hoitosuunnitelman** (porotaloussuunnitelma).
- Paliskuntien yhteisissä hankkeissa tuen määrä paliskuntaa kohden määräytyy paliskuntakohtaisten suurimpien sallittujen eloporolukujen mukaisessa suhteessa.



Paliskunnan investointituet

- Pysyvän laidun, suoja- ja työaidan rakentaminen tai peruskorjaus 70 %
- Pysyvän erotus-, este-, merkintä- ja syöttöaidan rakentaminen tai peruskorjaus 60 %
- Paliskunnan tai paliskuntien yhdessä omistaman poroteurastamon tai sen osan peruskorjaus (ei uuden rakentaminen eikä laajentaminen) 50 %
- Työmaa-asunnon rakentaminen, laajentaminen tai peruskorjaus; 50 %
- Erotusaidalle tai poroteurastamolle johtavan tien rakentaminen tai peruskorjaus 50 %
- maastoajoneuvon tai porojen kuljetuksessa käytettävän kaluston hankinta; tukea ei kuitenkaan myönnetä auton, lentokoneen tai helikopterin taikka niiden lisälaitteiden hankintaan; 40 %
- tietojärjestelmien ja laitteiden sekä muun vastaavan irtaimiston hankinta, jolla helpotetaan poronhoitotöitä, mahdollistetaan investointien käyttäminen tai vähennetään poronhoidosta aiheutuvia kustannuksia 40 %



Aidat

- Porotaloussuunnitelmassa tulee esittää paliskunnan alueen aidat ja niiden iät, pituudet sekä tiedot paliskunnan aitojen uudisrakentamisen, peruskorjaamisen ja vuotuisten kunnossapitotöiden tarpeesta ja töiden kiireellisyysjärjestyksestä hakuvuodelta ja seuraavilta viideltä vuodelta.

Esim:

Aitalaji	Aidan nimi	Sijainti	Ikä	Pituus	2017		2018		2019		2020		2021		2022	
					Peruskorja	Kunnossap	Peruskorja	Kunnossap	Peruskorja	Kunnossap	Peruskorja	Kunnossap	Peruskorja	Kunnossap	Peruskorja	Kunnossap

Uusidrakentamistarve		2017	2018	2019	2020	2021	2022
Aitalaji	Sijainti						

- Hakemuksessa esitettävä selvitys alueen omistajan tai haltijan suostumuksesta taikka viranomaisen luvasta aidan sijoittamiseen (sopimus).



Paliskunnan aitojen kunnossapitotuki

- **Kunnossapitotukea ei myönnetä aidan peruskorjaukseen**

→ tarkoituksena on rikkoutuneiden, lyhyiden aitaosuuksien korjaaminen.

- Rahoituksessa huomioidaan rikkoutumisen **syyt ja toistuvuus**, kunnostettavien aitaosuuksien **lukumäärät ja pituudet**, aitojen ikä ja kunto, aitojen tarpeellisuus poronhoitotyössä tai poroista aiheutuvien vahinkojen estämisessä tai poroheitokustannusten alentamisessa alueen toimintojen kannalta.
- Kunnossapitoa on esimerkiksi sellaisen aitaosuuden **jatkuva kunnostus**, jonka hirvet rikkovat toistuvasti ja kunnostamista pitää tehdä toistuvasti. Kunnossapidon tarpeellisuus tulee perustella hyvin. Jos korjataan pidempää aitaosuutta kertaluonteisesti, on kyseessä peruskorjaus.



Paliskunnan aitojen kunnossapitotuki

- Tuki myönnetään hyväksytyjen kustannusten perusteella:
 1. kunnossapitotöissä käytettävien rakennustarvikkeiden hankinnasta ja niiden kuljetuksesta kunnostuspaikalle;
 2. maastoajoneuvon käytöstä kunnostuspaikalle kulkemisesta;
 3. työkoneiden käytöstä kunnostustyössä;
 4. kunnostustyötä tekevien työntekijöiden palkoista, niiden sivukuluista ja muista lakisääteisistä työnantajakuluista.

- 1 000 – 10 000 euroa/paliskunta

- Tulee hakea vuosittain viimeistään 15. tammikuuta



Erityiset etuudet

- Erityiset etuudet koskevat elinkeinonharjoittajan mahdollisuutta käyttää valtion maata ilman eri korvausta Metsähallituksen luvalla = valtion maan käyttöön liittyvä etuus.
- Luontaiselinkeinoon harjoittajalla, joka **luontaiselinkeinoalueella** omistukseen perustuen tai muutoin **hallitsee** porotalous- tai luontaiselinkeinotilaa ja **asuu** sillä, on ilman eri korvausta oikeus valtion maa- ja vesialueilla:
 1. sijoittaa **saamelaisten kotiseutualueella** tukikohta porotaloutta varten, jos se on välttämätöntä poronhoidon kannalta (lupa vähintään 20 v. voimassa)
 2. sijoittaa tukikohta metsästystä varten, jos siihen on erityisen painavia syitä (väh. 20 v.)
 3. sijoittaa kalastusta varten tukikohta sekä kalakellareita ja varastosuojia elinkeinon harjoittamisen kannalta välttämättömille paikoille kalastuselinkeinoon kannalta merkittävien vesistöjen välittömään yhteyteen (väh. 20 v.)
 4. laiduntaa karjaa sekä koota sille heinää, lehdeksiä, järviluhtaa ja –kortetta (väh. 5 v.).



Erityiset etuudet

- Lupa voidaan antaa vain, jos asianomaisen rakennuksen sijoittamista tai maan käyttämistä on pidettävä porotalouden tai muun luontaiselinkeinon harjoittamisen kannalta **välttämättömänä**.
- Metsähallitus myöntää luvan.
- Ennen luvan antamista Metsähallituksen on pyydettävä tukikohtan tarpeellisuudesta ELY-keskuksen lausunto.
- Porotaloutta varten tarvittavasta tukikohdasta on pyydettävä ELY-keskuksen lisäksi sen paliskunnan lausunto, jonka alueelle tukikohta on tarkoitus sijoittaa sekä saamelaiskäräjien lausunto, jos tukikohta on tarkoitus sijoittaa saamelaisalueelle.
- Lupa voidaan siirtää henkilölle, jolle luontaiselinkeinotilan hallinta on siirtynyt ja joka täyttää luvan myöntämisen edellytykset.



Erityiset etuudet

- Luvan ehdot:
 1. tukikohdan huoneistoala enintään 40 neliömetriä;
 2. varaston huoneistoala enintään 10 neliömetriä;
 3. tukikohdan tai varaston sijoittamisesta tai käyttämisestä ei arvioida aiheutuvan merkittävää haittaa alueen ympäristölle.

- Metsähallitus voi, ELY-keskuksen annettua asiasta lausunnon, peruuttaa myönnetyn erityisen etuuden, **jos etuutta ei voida pitää porotalouden tai muun luontaiselinkeinon harjoittamisen kannalta enää perusteltuna.**

- Metsähallitus voi edellyttää, että alueelle pystytetyt rakennukset ja rakenteet on poistettava määräajassa etuuden lakattua.



Valintakriteerit

- Tuen myöntämisen edellytyksenä on, että toimenpiteen tukeminen kokonaisuutena arvioiden on **tarkoituksenmukaista**.
- Otetaan huomioon toimenpiteen vaikutukset elinkeinon **harjoittamisen jatkuvuuteen ja elinkeinonharjoittajien toimeentuloedellytysten parantamiseen**.
- Saamelaisten kotiseutualueella voidaan ottaa taloudellisten seikkojen lisäksi huomioon toimenpiteen merkitys saamelaisalueen poronhoitoon ja muiden luontaiselinkeinojen harjoittamiseen kokonaisuutena.
- Kansallisesti rahoitettavissa investoinneissa valintamenettelyä on käytettävä vasta silloin, jos tuen myöntämiseen osoitetut varat eivät riitä kaikkien tuen ehdot täyttävien investointien tukemiseen. Aloitustuet pisteytetään aina.



Valintakriteerit

- Kustakin aihealueesta voi saada enintään 3 pistettä. Hanke pisteytetään sen mukaan, mitä pistekuvaukseen sopivia tunnistettavia ominaisuuksia hankkeella on. Mikäli hanke ei täytä valintaperustetta lainkaan, hanke saa kyseisestä aihealueesta nolla pistettä.
- Aihealueet arvioidaan painokertoimen avulla siten, että painotettu maksimipistemäärä on 3. Kaikkien rahoitettavien hankkeiden on saatava pisteitä vähintään kahdesta aihealueesta siten, että painotettu kokonaispistemäärä on vähintään 1,1 pistettä.



Valintakriteerit

- Tukea myönnetään ensisijaisesti sellaisiin toimenpiteisiin, jotka merkittävästi edistävät lain tavoitteita ja ohjelmassa asetettuja tavoitteita.
- **INVESTOINNIT**
 1. Investoinnin vaikutukset tuen kohteena olevan elinkeinon tai tilan **taloudellisiin toimintaedellytyksiin** (vaikutus tulokseen ja kannattavuuteen, tuottavuuteen, tuotteesta saatavan myyntiarvon lisäykseen)
 2. Investoinnin vaikutus **tuotanto-olosuhteisiin** (työympäristön, työturvallisuuden, työssä jaksamisen, luonnonvarojen kestävän käytön, energiatehokkuuden tai eläinten hyvinvoinnin kannalta).
 3. **Tilan sijainti** saamelaiskäräjäistä annetussa laissa (974/1995) tarkoitetulla saamelaisten kotiseutualueella ja erityisesti kolttalain (253/1995) 2 §:ssä tarkoitetulla alueella (*koltta- alue*).



Valintakriteerit

■ ASUNTORAKENTAMINEN

1. Hakijan **elinkeinotoiminnan edellytykset jatkuvaan kannattavaan toimintaan** (kannattavuuden ja maksuvalmiuden kehitys)
2. Hakijan ja perheenjäsenten **asunto-olot ja niiden tarkoituksenmukaisuus**.
3. **Tilan sijainti** saamelaiskäräjistä annetussa laissa (974/1995) tarkoitetulla saamelaisten kotiseutualueella ja erityisesti kolttalain (253/1995) 2 §:ssä tarkoitetulla alueella (*koltta- alue*).

■ ALOITUSTUKI

1. Tilan **liiketaloudelliset edellytykset** (Edellytykset kannattavaan toimintaan, tilan kannattavuuden ja maksuvalmiuden kehitys, porotalouden tai luontaiselinkeinon merkitys hakijan tulonmuodostuksessa)
2. Tilan **tuotantoedellytykset** (Esim. kuinka hyvin tuotantoedellytykset, kuten eläimet, koneet, rakennukset, pellot mahdollistavat suunnitellun toiminnan)
3. Tilan **kehittämistoimet ja mahdollisuudet** (Kehittämistoimenpiteiden realistisuus ja mahdollisuus niiden toteuttamiseen)



Valintakriteerit: aloitustuki

■ Tilan yritystoiminnan taloudelliset edellytykset (40 %)

3 pistettä	Liiketoimintasuunnitelmassa esitettyjen tietojen perusteella porotalous- tai luontaiselinkeinoyrityksellä on keskimääräistä paremmat edellytykset taloudelliseen toimintaan.
2 pistettä	Liiketoimintasuunnitelmassa esitettyjen tietojen perusteella porotalous- tai luontaiselinkeinoyrityksellä on keskimääräiset edellytykset taloudelliseen toimintaan.
1 pistettä	Liiketoimintasuunnitelmassa esitettyjen tietojen perusteella porotalous- tai luontaiselinkeinoyrityksellä on keskimääräistä heikommät mutta silti tyydyttävät edellytykset taloudelliseen toimintaan.

■ Tilan tuotantoedellytykset (30 %)

3 pistettä	Porotalous- tai luontaiselinkeinoyrityksen tuotantoedellytykset mahdollistavat suunnitellun toiminnan erittäin hyvin .
2 pistettä	Porotalous- tai luontaiselinkeinoyrityksen tuotantoedellytykset mahdollistavat suunnitellun toiminnan.
1 pistettä	Porotalous- tai luontaiselinkeinoyrityksen tuotantoedellytykset soveltuvat suunniteltuun toimintaan kohtuullisten kehittämistoimien jälkeen .

■ Tilan kehittämistoimet ja mahdollisuudet (30 %)

3 pistettä	Liiketoimintasuunnitelmassa on esitetty realistiset kehittämistoimet, joiden toteuttamiseen porotalous- tai luontaiselinkeinoyrityksen lähtötilanne huomioiden on erinomaiset mahdollisuudet ja joiden avulla yrityksellä on erinomaiset mahdollisuudet kannattavaan toimintaan.
2 pistettä	Liiketoimintasuunnitelmassa on esitetty realistiset kehittämistoimet, joiden toteuttamiseen porotalous- tai luontaiselinkeinoyrityksen lähtötilanne huomioiden on hyvät mahdollisuudet ja joiden avulla yrityksellä on hyvät mahdollisuudet kannattavaan toimintaan.
1 pistettä	Liiketoimintasuunnitelmassa on esitetty kehittämistoimet , joiden toteuttamisessa porotalous- tai luontaiselinkeinoyrityksen lähtötilanne huomioiden on haasteita , mutta joiden avulla yrityksellä on mahdollisuudet kannattavaan toimintaan.



Toimenpiteen aloittaminen

- **Investointituki (esim. kelkat, mönkijät, porokarja), asunnonrakentamistuki tai tutkimusrahoitus**
 - Tukea ei myönnetä, jos toimenpide on aloitettu. Älä tee hankintaa ennen päätöstä.
- **Aloitustuki**
 - Tilanpidon voi aloittaa omalla vastuulla heti, kun aloitustukihakemus on tullut Lapin ELY-keskukseen vireille. Tilakaupat ja porokaupat voi tehdä omalla riskillä sen jälkeen, kun hakemus on vastaanotettu ELY-keskuksessa. Hakijan tulee varmistaa, että hakemus on ELY-keskuksessa!
- **Paliskunnan aitojen kunnossapitotuki**
 - Hakemuksen mukaiset kunnostustoimenpiteet voi aloittaa sen jälkeen, kun hakemus on vastaanotettu ELY-keskuksessa.
- **Paliskunnan aitaamisvelvollisuutta koskeva poikkeus (11 §)**
 - Esim. viljelysten suoja-aita voidaan perustellusta syystä rakentaa ennen kuin hakemusta on toimitettu ELY-keskukseen tai ennen päätöstä



Mikä on aloittamista?

1. **rakennettaessa** tai laajennettaessa rakennusta, rakennelmaa tai rakennetta **perustustyö** on aloitettu valamalla tai muulla vastaavalla kestäväällä tavalla tai, jos perustustyön toteuttaa urakoitsija, lopullinen urakkasopimus on allekirjoitettu;
2. **peruskorjattaessa** rakennusta, rakennelmaa tai rakennetta **työn tekeminen on aloitettu** taikka, jos työ teetetään, lopullinen sopimus on allekirjoitettu;
3. hankittaessa poroja tai poromerkki karjoineen **lopullinen kauppakirja on allekirjoitettu**;
4. hankittaessa kone, laite tai muu käyttöomaisuuteen kuuluva esine tai oikeus, **sitova tilaus on tehty tai lopullinen sopimus hankinnasta on allekirjoitettu** tai, jos tilausta tai hankintasopimusta ei edellytetä, esineen tai oikeuden hankintahinta tai, jos hinta maksetaan erissä, **ensimmäinen erä on maksettu**;
5. rahoitettaessa tutkimusta, jonka hakija itse toteuttaa, tutkimustyö on hyväksytyt tutkimussuunnitelman mukaisesti tosiasiallisesti aloitettu;
6. toteutettaessa muu kuin 1–5 kohdassa tarkoitettu toimenpide, **työn tekeminen on aloitettu, hinta on maksettu tai lopullinen sopimus on tehty**.



Aloittaminen: paliskunnan aitaamisvelvollisuutta koskeva poikkeus

- Tukea aloitettuun toimenpiteeseen voidaan myöntää, jos
 1. paliskunta on velvollinen **poronhoitolain (848/1990) 32 §:n** mukaisesti rakentamaan suoja-aidan viljelyksen tai muun alueen suojaamiseksi, eikä porojen aiheuttamien vahinkojen estäminen ole mahdollista ilman, että aita rakennetaan välittömästi
 2. **tydyttävässä kunnossa** oleva paliskunnan aita on **rikkoutunut luonnonolosuhteiden tai hirvivahingon vuoksi** tai muun kuin paliskunnan jäsenen toiminnan seurauksena, jos ilman aita poroille aiheutuisi **olennaista vaaraa tai rikkoutunut aita olennaisesti haittaisi poronhoitotöitä.**
- Edellytyksenä on, että tukihakemus tehdään heti, kun se hakemuksen perusteeksi edellytettyjen asiakirjojen ja paliskunnan päätöksentekoa koskevien sääntöjen perusteella on mahdollista.



Käytetyt koneet ja laitteet

- Tukea voidaan myöntää sellaisen käytetyn koneen tai laitteen hankintaan:
 1. jota **ei ole tarkoituksenmukaista hankkia uutena** tai korvaavaa palvelua ei ole kohtuullisin kustannuksin paikkakunnalla saatavilla;
 2. joka soveltuu teknisiltä ominaisuuksiltaan suunniteltuun käyttöön tai joka voidaan muuttaa aiottuun käyttötarkoitukseen sopivaksi;
 3. jonka hankkiminen **parantaa investoinnin kokonaistaloudellisuutta**, kun otetaan huomioon hankinnan hinta sekä koneen tai laitteen käyttöikä ja käytönaikaiset kustannukset;
 4. joka on hankintahinnaltaan **edullisempi kuin vastaava uusi**; ja
 5. jonka **käyttöikä on jäljellä vähintään kolme vuotta**.



Ei-tukikelpoiset kustannukset

- Investointitukea ei makseta kustannuksista, jotka aiheutuvat:
 1. tuotanto- tai tukioikeuksien, kasvien tai muiden eläinten kuin porojen hankinnasta;
 2. **traktorin, pienkuormaajan tai auton hankinnasta;**
 3. **viranomaisluvista** tai toimenpiteistä, jotka tehdään Euroopan unionin voimassa olevien vaatimusten noudattamiseksi;
 4. tuettavan toimenpiteen **rahoituksesta;**
 5. **arvonlisäverosta**, ellei se jää hakijan lopulliseksi kustannukseksi ja hakija esitä selvitystä siitä, että arvonlisäveroa ei ole mahdollista saada vähennyksenä tai palautuksena takaisin;
 6. **hakijan itse suorittamasta kuljetuksesta;**
 7. **ennen tukipäätöstä syntyneistä menoista, lukuun ottamatta rakentamisinvestoinnin edellyttämää suunnitelmaa;**
 8. hankinnoista, jotka on tehty hakijalta, hänen **perheenjäseneltään**, hakijan tai hänen perheenjäsenensä määräysvallassa olevalta yritykseltä tai hakijana olevan yrityksen johtavassa asemassa olevalta henkilöltä, **jollei hankinnasta ole pyydetty riittävästi tarjouksia muilta asianmukaisilta tarjoajilta.**



Hankintojen kilpailuttaminen

- Hankinta on hankintalain (laki julkisista hankinnoista ja käyttöoikeussopimuksista 1397/2016) perusteella kilpailutettava, jos tuen enimmäismäärä on yli 50 prosenttia seuraavissa investoinneissa:
 - rakennusinvestoinnin kustannusarvio on vähintään 150 000 euroa (ilman ALV:a)
 - tarvike-, kone- ja laitehankinnan arvo on vähintään 60 000 euroa (ilman ALV:a)
- Kilpailuttamisella tarkoitetaan sitä, että tuen saajan on järjestettävä hankinnasta avoin tarjouskilpailu sekä julkaistava hankintaa koskeva ilmoitus Hilma-ilmoituskanavassa www.hankintailmoitukset.fi. Lisätietoja: www.hankinnat.fi



Osamaksu

- Investointitukea voidaan myöntää myös kustannuksiin, jotka aiheutuvat koneen tai laitteen hankinnasta osamaksurahoituksella, kuitenkin enintään omaisuuden markkina-arvoon asti.
- Hankintameno katsotaan myös rahoitusvelan osalta tukikelpoiseksi, jos:
 1. tuen saajalla on oikeudellisesti sitova osamaksukaupasta annettuun lakiin ja solmittuun rahoitussopimukseen perustuva velvollisuus maksaa jäljellä oleva rahoitusvelka rahoitusyhtiölle (**toimitettava rahoitussopimus**)
 2. rahoitusyhtiö on maksanut tuen saajan puolesta rahoitusvelan myyjälle
 3. **omaisuus on toimitettu tuen saajalle;**
 4. omaisuuden **omistusoikeutta vastaavat oikeudet siirtyvät tuen saajalle siten, että tuen saaja on oikeutettu tekemään omaisuudesta poistoja sekä vähentämään arvonnisäveron**, jos tuen saaja on arvonnisäverovelvollinen.



Osamaksu

- maksamista haettaessa tuen saajan on toimitettava ELY-keskukselle rahoitusyhtiön kirjallinen ilmoitus osamaksusopimuksella hankittua omaisuutta koskevista maksuista hankinnan toimittajalle. Ilmoituksesta tulee ilmetä kunkin **maksuerän euromäärä ja maksupäivä**.
- Mahdollisesta käteismaksuosuudesta toimitettava maksutosite
- **Osamaksusopimukseen liittyvät hallinto-, vakuutus-, korjaus-, huolto- tai muut vastaavat kustannukset eivät ole tukikelpoisia.**



Toimenpiteen toteutusaika ja ehdot

- Toimenpide **toteutettava 2 v. kuluessa** tuen myöntämisestä.
- ELY-keskus voi pidentää määräaika hakemuksesta, joka on tehty ennen määräajan päättymistä. Pidentämisen edellytyksenä on, että tuettavan toimenpiteen **toteuttaminen on aloitettu määräajassa** ja että määräajan pidentämiseen on hyväksyttävä syy. Määräaika voidaan pidentää **kahdesti enintään vuodeksi kerrallaan**.
- Seuranta-aika on 5 vuotta: tuetun investoinnin kohdetta ei saa pysyvästi tai merkittävässä määrin käyttää muuhun kuin tuen kohteena olevaan elinkeinotoimintaan tai paliskunnan toimintaan eikä tuetun asuinrakennuksen käyttötarkoitusta muuttaa ennen kuin **viisi vuotta** on kulunut avustusmuotoisen tuen **viimeisen erän maksamisesta tai, jos tuki on lainaan liittyvää tukea, lainan tai sen viimeisen erän nostamisesta**.



Ehdot

- Jos tuetun investoinnin kohteen omistus- tai hallintaoikeus luovutetaan toiselle ennen edellä tarkoitettua määräajan päättymistä, tuen saajan on ennen luovutusta hankittava ELY-keskuksen lupa. Luvan myöntämisen edellytyksenä on, että **luovutuksen saaja täyttää tuen myöntämisen edellytykset ja että tuen kohteena olevan toiminnan luonne ei olennaisesti muutu.**
- Luovutuksena ei pidetä tuetun investoinnin kohteen tai tuen kohteena olevan elinkeinotoiminnan siirtymistä **perintöoikeudellisen saannon** tai sellaisen **sukupolvenvaihdoksen** kautta, jonka yhteydessä on maksettu tukea porotalouden tai luontaiselinkeinon harjoittamisesta luopumiseen tai myönnetty porotalouden tai luontaiselinkeinon harjoittajan **aloitustukea**.
- Tuen saajan on pidettävä tuettavasta toimenpiteestä kirjaa (muistiinpanot).
- Tuen saajan on **viivytyksettä ilmoitettava** ELY-keskukselle sellaisista asemaansa, toimintaansa tai tuettavaa toimenpidettä koskevista muutoksista, joilla voi olla vaikutusta tuen maksamisen edellytyksiin tai jotka voivat johtaa tuen takaisinperintään.



Maksatus

- Avustuksen ensimmäisen erän maksamista ja lainan ensimmäisen erän nostolupaa on haettava **2 v. kuluessa tuen myöntämisestä**.
- Jos toimenpiteen toteutusaikaa on pidennetty, ensimmäisen erän maksamista on haettava päätöksessä mainittuna aikana.
- Avustus voidaan maksaa enintään viidessä erässä.
- Avustuksen maksamisen edellytyksenä on, että tuen saaja on noudattanut tuen ehtoja.
-
- Maksuhakemukseen on liitettävä avustuksen maksamisen edellytysten kannalta välttämättömät tilinpitoasiakirjat ja selvitykset.
- Tukea ei makseta ennen kuin meno on kirjattu tuen saajan kirjanpitoon tai muistiinpanovelvollisen verovelvollisen osalta muistiinpanoihin (ote liitteeksi).